

decakila



**KUEN017W/KEEN017W
CURATATOR CU ABURI**



CUPRINS

UTILIZAREA PREVĂZUTĂ	01
INSTRUCȚIUNI DE SIGURANȚA	01
ATENȚIE	01
ATENȚIE, SUPRAFAȚA FIERBINTE	02
PERICOL DE ELECTRICE	02
APĂ	03
DEPOZITARE	03
ȚESOATURE ȘI FINISAJE	03

PRODUSUL	04
OPERAȚIUNE	05
UTILIZARE	07
DEPOZITARE	08
ÎNȚREȚINERE ȘI CURĂȚARE	08
ELIMINAREA	10
DEPANARE	10

UTILIZAREA PREVĂZUTĂ

Acest dispozitiv este destinat uzului casnic. Nu utilizați în alt mod decât cel descris în acest manual. Acest dispozitiv poate fi folosit în aer liber. Clasa de protecție: IPX4. Nu trebuie depozitat

în aer liber și nu trebuie expus la ploaie, umezeală sau rouă.

INSTRUCIUNI DE SIGURANȚA

AVERTIZĂRI GENERALE DE SIGURANȚĂ

Acest aparat electric produce abur fierbinte din apa sub presiune. Există mai multe pericole în caz de utilizare greșită. Pentru a preveni aceste pericole și pentru a utiliza dispozitivul în siguranță, este necesar să respectați instrucțiunile date în acest manual.

ATENȚIE

- Nu atingeți și nu îndreptați niciodată aburul către dvs. sau către alții!
- Dacă din capacul de umplere iese abur excesiv, opriți alimentarea și deconectați imediat. Nu mai utilizați dispozitivul.
- Pentru reparații, contactați un tehnician calificat.
- Nu utilizați niciodată dispozitivul fără apă în rezervor.
- Orificiul de umplere nu trebuie deschis în timpul utilizării.
- Nu utilizați niciodată aparatul fără a strânge capacul de umplere

- în siguranță.
- Umpleți aparatul numai cu apă. Nu umpleți excesiv rezervorul de apă. Capacitatea maximă recomandată a aburii este de 1,3 L de apă.
- Umplerea excesivă a rezervorului de apă poate cauza defecțiuni, daune materiale sau vătămări.
- Nu întoarceți sau înclinați niciodată aparatul cu abur mai mult de 45° când este sub tensiune sau dacă mai produce abur.
- Dispozitivul nu conține piese reparabile de utilizator.
- Nu încercați nicio reparație. Aparatul cu aburi trebuie reparat numai de electricieni calificați. Dacă cablul de alimentare este deteriorat, acesta trebuie înlocuit de către producător, agentul său de service sau persoane calificate similar pentru a evita un pericol.
- Nu utilizați în piscina care conține apă.
- Aparatul nu trebuie scufundat în apă.
- AVERTISMENT: Pericol de ardere la lichidul fierbinte și aburul. Temperatura aburului este peste 100 °C și îl direcționați în jurul C; prin urmare, niciodată către oameni, animale sau aparate electrice. Nu puneți niciodată mâna în fața ieșirii de abur a unui accesoriu pentru a verifica temperatura, funcționarea corectă sau orice alt motiv.
- Aparatele pot fi folosite de persoane cu capacități fizice, senzoriale sau mentale reduse sau cu lipsă de experiență și cunoștințe, dacă au fost supravegheate sau instruite cu privire la utilizarea aparatului într-un mod sigur și dacă înțeleg pericolele implicate. Copiii nu se vor juca cu aparatul.

- Acest aparat nu trebuie folosit de copii. Nu lăsați dispozitivul și cablul acestuia la îndemâna copiilor. Curățarea și întreținerea nu trebuie făcute de copii.
- Aparatul cu aburi nu este o jucărie și nu ar trebui să fie folosit niciodată de copii.
- Țineți părul, hainele largi, degetele, picioarele și toate părțile corpului departe de jetul de abur.
- Nu utilizați Steamer desculț sau cu pantofi sau sandale deschise.
- Aparatul nu trebuie lăsat nesupravegheat atunci când este conectat la rețea. Nu lăsați aparatul la îndemâna copiilor când este alimentat sau se răcește.
- Aparatul trebuie scos din priză după utilizare și înainte de a efectua întreținerea de către utilizator a aparatului.
- Scoateți toate materialele de ambalare înainte de a utiliza aparatul. Nu lăsați materialele de ambalare la îndemâna copiilor, deoarece aceste materiale pot fi periculoase.

ATENȚIE, SUPRAFATA FIERBINTE

Suprafețele corpului pot deveni fierbinți în timpul utilizării.

- Vă rugăm să utilizați mânerul furnizat pentru transport.
- Nu atingeți furtunul care conduce aburul, acesta devine fierbinte în timpul utilizării.

PERICOL DE ELECTRICE

- Verificați starea (uzura și defecte) pieselor și cablul electric al aburului înainte de fiecare utilizare.
- Verificați dacă tensiunea de alimentare indicată pe plăcuța de identificare corespunde tensiunii din locuința dumneavoastră.
- Conectați cuptorul cu abur la o priză de rețea împământată.
- Ștecherul trebuie scos din priză înainte de curățarea sau întreținerea dispozitivului.
- Nu porniți cuptorul cu abur dacă este deteriorat. Aparatul nu trebuie folosit dacă a scăpat, dacă există semne vizibile de deteriorare sau dacă are scurgeri.
- Nu trageți și nu transportați aparatul cu abur prin cablul său electric; nu folosiți cablul de alimentare ca mâner; nu închideți o ușă de cablul de alimentare și nu trageți de muchii sau colțuri ascuțite.
- Nu expuneți aparatul cu abur, cablul său electric sau ștecherul la ploaie și nu scufundați în apă sau alt lichid.
- Nu deconectați trăgând de cablul de alimentare. Pentru a deconecta, prindeți întotdeauna de ștecher, nu de cablul de alimentare.
- Nu utilizați niciodată aparatul cu un cablu electric deteriorat.
- Nu manipulați niciodată ștecherul sau aparatul cu mâinile ude. Nu scufundați dispozitivul în apă.
- Nu folosiți niciodată aparatul cu abur pentru a curăța aparatele electrice.
- Lichidul sau aburul nu trebuie direcționați către echipamentele care conțin componente electrice, cum ar fi interiorul cuptoare.

ALTE PRECAUȚII

- Țineți cablul de alimentare departe de suprafețele încălzite.
- Nu depozitați și nu utilizați în apropierea materialelor inflamabile.
- Nu așezați aparatul cu abur pe sau sub izolație, cum ar fi pățuri, prosoape sau hârtii.
- Depozitați întotdeauna aparatul cu abur într-un loc uscat.
- Nu expuneți aparatul cu abur la îngheț.
- Utilizați numai accesoriile originale pentru aburi. Există un pericol atunci când utilizați accesorii incompatibile.
- Păstrați produsul în interior, la îndemâna copiilor.
- Nu curățați acest produs cu jet de apă. Dacă este necesar, utilizați o cârpă uscată sau umezită cu săpun.
- Nu folosiți pentru a încălzi o cameră.
- Nu puneți greutate mare pe cablul de alimentare.
- Lăsați aparatul să se răcească înainte de a schimba, înlocui sau îndepărta orice piesă.
- În timpul producției, fiecare aparat este testat pentru a asigura calitatea produsului finit. Prin urmare, este posibil să existe reziduuri de apă în interiorul dispozitivului. Risc de vătămare gravă și daune materiale.

APĂ

Capacitatea maximă recomandată a rezervorului de apă este de 1,3 L de apă. Nu supraîncărcați. Timpul de producere a aburului este de aproximativ 25 de minute în condiții normale de utilizare. Timpul de încălzire este de aproximativ zece minute pentru un rezervor plin.

DEPOZITARE

Goliți rezervorul de apă după fiecare utilizare. Nu depozitați vaporul cu apă în rezervor. Goliți, curatați și uscați înainte de depozitare. Nu expuneți la îngheț.



ȚESOATURE ȘI FINISAJE

- **ATENȚIE:** Unele țesături și finisaje nu sunt compatibile cu aburi. Nu folosiți abur pe piele, podele cerate, sintetice țesături, catifea și alte materiale fragile. Când utilizați aparate cu abur, consultați întotdeauna instrucțiunile producătorului pentru utilizare și pretestare într-o locație invizibilă.

- AVERTISMENT: Nu aplicați niciodată abur pe ferestre sau oglinzi cu o temperatură sub 0 °C. Socul termic rezultat din abaterile extreme de temperatură pot sparge ferestrele și oglinzi în caz de contact.

PRODUSUL DESCRIERE

SIMBOLULE

	Purtați protecție oculară.
	Purtați mănuși anti-alunecare, rezistente.
	Citiți și înțelegeți toate instrucțiunile înainte de a utiliza produsul, urmați toate avertismentele și instrucțiunile de siguranță.
	Conform tuturor standardelor de reglementare din țara din UE de unde este achiziționat produsul.
	Produsele electrice uzate nu trebuie aruncate împreună cu deșeurile menajere. Vă rugăm să reciclați acolo unde există facilități. Consultați autoritatea locală sau comerciantul cu amănuntul pentru sfaturi privind reciclarea.
	Prudență! Pericol de opărire.



1. Mâner pentru abur
2. Declanșator de abur 3. Dispozitiv de blocare a declanșatorului de abur 4. Furtun de abur
5. Capac de umplere a rezervorului 6. Dop 7. Suport perie
8. Perie pentru frecat podea
9. Mâner de transport
10. Pahar de măsurare 11. Pâlnie
12. Comutator ON / OFF
13. Lumină de încălzire 14. Tuburi prelungitoare
15. Roata

16. Fier textil
17. Racleta de geam
18. Perie rotundă cu peri-mare
19. Perie rotundă cu peri mici
20. Jet de putere în unghi de sus
21. Adaptor perie pentru frecat pentru podea

21. Adaptor perie pentru frecat podele
22. Adaptor pentru vârf mic
23. F loorscrubrush
- cârpă de curățare
24. Pânză pentru fier textil

Operațiune Umplere

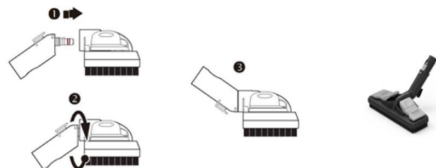
- Înainte de a umple cuptorul cu apă, opriți-l și scoateți-l din priză. Asigurați-vă că nu mai există abur deblocând declanșatorul de abur în poziția „pornit”. Răciți întotdeauna cuptorul cu abur timp de 10 minute înainte de a adăuga apă.
- Scoateți capacul de umplere rotindu-l în sens invers acelor de ceasornic.
- Umpleți rezervorul de apă folosind pâlnia și paharul de măsurare furnizate. Capacitatea maximă recomandată a rezervorului este de 1,3 L. Sfat: Nu umpleți excesiv rezervorul.
- Înlocuiți capacul de umplere rotindu-l în sensul acelor de ceasornic până se obține o etanșare bună.



ACCESORII:

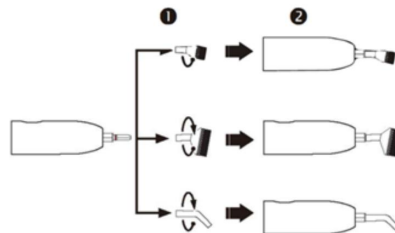
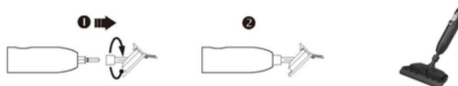


- ATENȚIE: Dacă capacul de umplere este deschis prea repede, fără luând măsurile de precauție necesare, există un risc foarte mare de rănire. Părțile metalice pot fi extrem de fierbinți; evita contactul cu pielea. Risc de arsuri.
- NOTĂ: Capul de umplere nu se va deșuruba la presiune.



MONTAJUL ACCESORIILOR

Compartiment pentru abur	O el inoxidabil
Tensiune (KEEN017W)	220-240V, 50-60Hz
Tensiune (KUEN017W)	120V, 60Hz
Consumul de energie	1800W
Grad de protecție	IPX4
Temp. Max	160°C
Presiune normală de lucru	0,42Mpa
Rezervor de apă	Max 1,5L (capacitate de apă recomandată 1,3L)
Greutate netă (gol)	3,6 kg

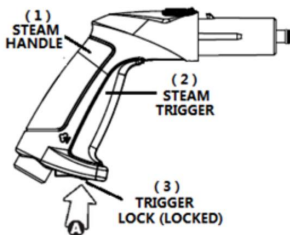


PREZENTARE

1. Operarea mânerului.

Declanșatorul de abur (2) este situat în mâner, iar zăvorul de blocare a declanșatorului de abur (3) este situat sub mâner. Încuietoarea are două poziții: LOCK OFF și ON / OPERATION.

Apăsând înainte zăvorul de blocare (3) în poziția „LOCKED OFF” (A), apoi trăgaciul blocat, nu poate fi tras în sus pentru a elibera aburul.

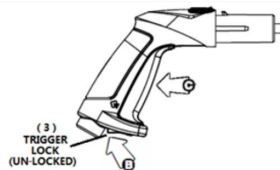


POZIȚIA „BLOCAT”.

2. Eliberarea aburului.

Când lumina de încălzire (13) este oprită, aparatul cu abur este gata de utilizare (presiune maximă de 5 bar). Apăsăți zăvorul de blocare a declanșatorului de abur (3) în poziția ON (B) și apăsați declanșatorul de abur (C) pentru a obține un jet de abur. Eliberați declanșatorul pentru a opri jetul de abur. (13) se aprinde pentru a indica o creștere a presiunii aburului în aparat. 3 După utilizare.

Blocați declanșatorul de abur în poziția OPRIT (A) pentru a preveni funcționarea accidentală.



POZIȚIA „ON/OPERATION”.

UTILIZARE

- 1) Asigurați-vă că cuptorul cu abur este deconectat și că comutatorul este în poziția OPRIT (12).
- 2) Deșurubați capacul de umplere a rezervorului (5) rotindu-l în sens invers acelor de ceasornic.
- 3) Folosind paharul de măsurare (10) și pâlnia (11), umpleți aparatul cu abur cu 1,3 L de apă. (Acest lucru va produce aproximativ 25 de minute de abur.)
- 4) Remontați capacul de umplere înșurubându-l în sensul acelor de ceasornic.
- 5) Atașați tuburile de prelungire la mânerul pentru abur (1) pentru a obține un mop cu abur sau atașați adaptorul pentru accesorii (22).
- 6) Conectați aparatul și apăsați întrerupătorul (12) în poziția ON poziție.
- 7) Două lumini se aprind. Indicatorul luminos al comutatorului (12) se aprinde pentru a indica faptul că alimentarea este pornită. Ledul de abur (13) se aprinde pentru a indica o creștere a presiunii aburului în aparat.

8) Aparatul este gata de utilizare când indicatorul luminos de abur (13) se stinge și presiunea ajunge între 4 și 5 bari în funcție de nivelul apei din rezervor.

9) În timpul utilizării, indicatorul luminos portocaliu pentru abur (13) se poate aprinde din nou. Acest lucru indică faptul că presiunea aburului poate să nu fie suficient de mare. În acest caz, eliberați declanșatorul pentru abur (2) pentru câteva momente. Când indicatorul luminos pentru abur (13) se stinge din nou, puteți relua utilizarea aburului.

10) La activarea declanșatorului de abur (2), poate apărea apă.

Acest lucru este destul de normal, deoarece la început, aburul durează puțin să ajungă și apa se condensează în furtunul și tuburile de prelungire.

După câteva clipe, apa se va transforma în abur.

11) La activarea declanșatorului de abur (2), poate curge multă apă. Acest lucru se poate datora unui reziduu de abur de la utilizarea anterioară care s-a transformat în apă. Goliți această apă acționând declanșatorul de abur peste o găleată sau chiuvetă. Odată ce această apă a trecut, puteți folosi dispozitivul în liniște.

12) Când utilizați accesoriile, suprafața pe care o curățați poate fi umedă. Acest lucru se datorează aburului care se transformă în apă în contact cu această suprafață. Furnizați un burete sau o cârpă pentru a șterge această suprafață.

13) După utilizare, apăsați comutatorul (12) în poziția OPRIT și Deconectat.

• Aveți grijă, nu direcționați niciodată aburul asupra dvs. sau asupra oricui altcineva deoarece poate provoca arsuri.

DEPOZITARE

Goliți întotdeauna aparatul cu abur după utilizare. Nu lăsați niciodată apă în rezervor când depozitați unitatea.

- Opriți alimentarea prin deconectarea cuptorului cu abur.
- Goliți toată presiunea rămasă din rezervor apăsând declanșatorul pentru abur (2).
- Lăsați unitatea să se răcească complet (minimum 10 minute).
- Când aparatul este rece, blocați declanșatorul de abur și scoateți accesoriile.
- Goliți toată apa rămasă din rezervor înclinând unitatea la un capăt. Nu lăsați niciodată apă în rezervor când unitatea nu este în interior utilizat sau stocat.
- Puneți la loc capacul de umplere și depozitați cuptorul cu abur într-un loc sigur și uscat.
- AVERTISMENT: Nu expuneți aparatul de abur la îngheț.

ÎNTREȚINERE ȘI CURĂȚARE AI APA DREA?

Daca apa de la robinet folosita este foarte calcaroasa, se recomanda folosirea apei distilate sau demineralizate in Aburi.

Dacă folosirea apei foarte calcaroase este inevitabilă, se recomandă curățarea regulată a rezervorului de apă.

CUM SE CURĂȚĂ REZERVORUL DE APĂ?

Pentru a curăța rezervorul de apă și a detartra, procedați după cum urmează.

Nu folosiți detergent pentru a curăța rezervorul.

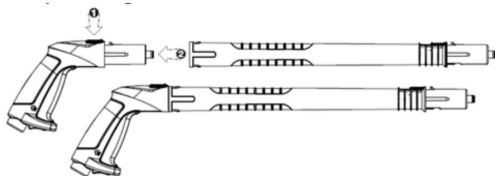
- Se amestecă o soluție 50/50 de 250 ml de oțet alb și 250 ml de apă. Puteți folosi paharul de măsurat.
- Se toarnă soluția în rezervorul rece neîncălzit folosind pâlnia.
- Lăsați soluția în rezervor timp de aproximativ 30 de minute.
- După 30 de minute, goliți rezervorul.
- Repetați pașii de la 1 la 4, dacă este necesar.
- Clătiți bine cu apă.
- Puneți la loc capacul de umplere a rezervorului și depozitați-l într-un loc sigur și uscat.
- AVERTISMENT: Nu curățați niciodată rezervorul de apă cât este încă fierbinte. Oprit și deconectați întotdeauna aparatul cu abur înainte de curățare.

ÎNTREBĂRI FRECVENTE

- De ce iese apa din duza?
- Aparatul cu abur generează o cantitate mare de abur care se poate condensa în apă în furtun și tuburi de prelungire după o perioadă de neutilizare sau răcire a unității. Goliți această apă acționând declanșatorul de abur peste o găleată sau chiuvetă. Odată ce această apă s-a scurs, puteți utiliza dispozitivul în mod normal.

- Nu iese Steam?
- Verificați dacă furtunul nu este îndoit sau îndoit și, dacă este necesar, reținere. Asigurați-vă că rezervorul de apă nu este gol.
- Nu pot scoate capacul de umplere?
- Asigurați-vă că vasul cu abur este complet depresurizat. Capacul de umplere este proiectat astfel încât să nu poată fi îndepărtat în timp ce unitatea este încă sub presiune. Pentru a face acest lucru, goliți toată presiunea reziduală din rezervor apăsând declanșatorul de abur (2). Declanșatorul de abur poate fi deblocat prin cuplarea zăvorului de blocare a declanșatorului de abur (3) în poziția ON. Odată ce presiunea este descărcată din rezervor, capacul de umplere al rezervorului poate fi deschis.
- Fluxul de abur este neregulat, aparatul „tușește”.
- Ușoare blocaje cauzate de sol sau alte materii străine care pot împiedica fluxul de abur să sosească continuu.
Curățați rezervorul de apă așa cum se arată la pagina 12.
- Pot folosi apă fiartă din ceainic?
- Nu. Apa fiartă concentrează mineralele care formează tartru.
- Nu folosiți niciodată apă înmuiată în prealabil în cuptorul cu abur.
- Pot lăsa apă în aburi?
- Nu. Apa lăsată în rezervorul de apă pentru o perioadă prelungită poate deteriora mecanica Aburii și poate depune calcar.
Nu lăsați niciodată apă în cuptorul cu abur; goliți-l întotdeauna după utilizare. Dacă apa de la robinet folosită este foarte dură, se recomandă să folosiți apă distilată pentru a prelungi durata de viață și a crește performanța Steamer-ului.

- Cum atasez accesoriile?
- Apăsăți butonul albastru de pe mâner (1) și introduceți tuburile de prelungire sau accesoriile. Asigurați-vă că butonul se ridică înapoi pentru a bloca accesoriul în poziție înainte de utilizare. În mod normal, ar trebui să auziți un clic ușor.



ELIMINAREA

Produsele electrice nu trebuie aruncate împreună cu produsele de uz casnic. Conform Directivei Europene 2012/19/UE privind deșeurile de echipamente electrice și electronice și implementarea acesteia în legislația națională, produsele electrice utilizate trebuie colectate separat și aruncate la punctele de colectare prevăzute în acest scop. Discutați cu autoritățile locale sau cu dealerul dumneavoastră pentru sfaturi privind reciclarea.

DEPANARE



PROBLEMĂ	MOTIVE POSIBILE	SOLUȚII
Dispozitivul nu se încălzește. (În poziția ON, întrerupătorul de alimentare nu se aprinde).	Dispozitivul nu este conectat	Verificați ștecherul/priza.
	Aparatul este deteriorat.	Deconectați și contactați aparatul de curățare cu abur tehnic a sustine.

PROBLEMĂ	MOTIVE POSIBILE	SOLUȚII
Unitatea nu se încălzește. (Lumina nu se aprinde și comutatorul de alimentare este pornit).	Aparatul de curățat cu abur este gol.	Adăugați apă urmând instrucțiunile de la pagina 9.
	S-a acumulat tartru în rezervorul de apă.	Curățați rezervorul urmând instrucțiunile de la pagina 12.
	Aparatul este deteriorat.	Deconectați și contactați aparatul de curățare cu abur tehnic a sustine.
Fluxul de abur este neregulat, aparatul „tușește”.	Prima utilizare după umplerea rezervorului.	Eliberați apa condensată apăsând pe declanșatorul de abur (3) pagina 10.
	Nivelul este lent.	Adăugați apă urmând instrucțiunile de pe pagina 9
	Furtunul de abur este îndoit/pliat.	Strângeți furtunul.
	Tartrul se acumulează în rezervor.	Curățați rezervorul conform instrucțiunilor de la pagina 12.
Apa iese din accesorii sau din cap de măsură, dar fără abur.	Abur condensat în furtun.	Îndreptați vârful spre găleată și descărcați.
	Apa nu s-a încălzit suficient.	Așteptați creșterea presiunii aburului.
	Rezervorul de apă este prea plin.	Oprii alimentarea, lăsați unitatea să se răcească și scurgeți apa din rezervor.
Aparatul de curatat cu abur genereaza o cantitate mare de abur care poate condensa apa in furtun, iar tuburile de prelungire dupa o perioada de racire sau de utilizare a aparatului.		Goliți această apă acționând declanșatorul de abur peste o găleată sau chiuvetă.
Doza capului măsurii nu rămâne atașată de tuburile de prelungire.	Adaptorul (22) nu este introdus pe butonul tuburilor.	Asigurați-vă că butonul cu arc este cuplat complet în orificiul din vârful.
Mânerul (1) devine fierbinte.	Când aburul fierbinte trece prin mâner, acesta se încălzește.	În caz de disconfort, puteți folosi o mânășă.



Importator:
"Supraten Plus" S.R.L.
or. Chişinău,
str. Petricani, 84
Tel.: (+373) 22 268 000
www.supraten.md
2 ani de garantie