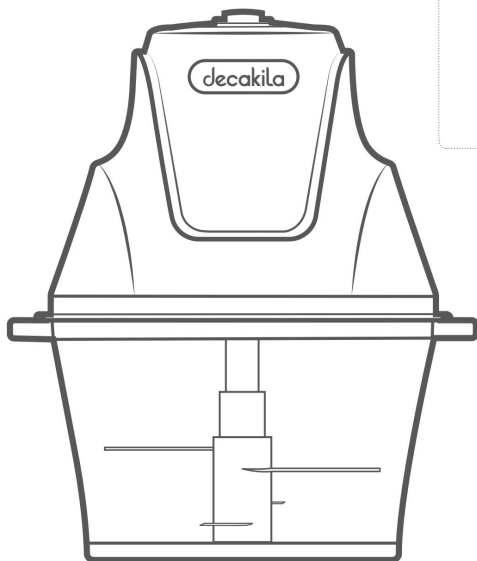


decakila®

decaPrime



KMMG028B/KMMG028R/KUMG029R

KEMG029R/KUMG029B/KEMG029B

KMMG028x/KMMG028x/KUMG029x/KEMG029x (x Reprezentă

blank sau 0-9;AZ)

TOCĂTOR FĂRĂ FĂRUL



[†]Instrucțiuni originale

AVERTIZĂRI GENERALE DE SIGURANȚĂ

Când utilizați un aparat electric, în special atunci când sunt prezenți copii, trebuie luate întotdeauna măsuri de siguranță de bază, inclusiv următoarele: AVERTISMENT!

Citiți toate avertismentele și instrucțiunile de siguranță. Nerespectarea avertismentelor și instrucțiunilor poate duce la electrocutare, incendiu și/sau vătămări grave.

Vă rugăm să citiți cu atenție instrucțiunile înainte de a utiliza acest produs și să păstrați le pentru referință ulterioară.

1. Deschideți capacul paharului pentru tocat după asamblarea cuțitului.
2. Ansamblul cuțitului este foarte ascuțit, vă rugăm să aveți grijă când îndepărtați capacul de protecție, curățați și întrețineți și curățați reziduurile alimentare, pentru a preveni tăieturile.
3. Când deconectați ștecherul de încărcare, țineți ștecherul și trageți-l afară cablu de încărcare fără a trage cablul de încărcare.
4. Corpul principal al configurației produsului nu ar trebui utilizat pentru altele scopuri.
5. Înainte de a curăța produsul, îndepărtați sau curățați componentele produsului numai după ce temperatura camerei este restabilă.
6. Când încărcați, asigurați-vă că cablul de încărcare nu atârna peste marginea unei mese sau a unui blat sau nu atinge suprafața unei părți fierbinți.
7. Nu așezați în sau lângă aragazul cu gaz, aragazul cu inducție, cuptorul încins etc.
8. În procesul de zdrobire a alimentelor, nu atingeți lama cu mâinile sau vesela pentru a evita riscurile de siguranță, care pot provoca vătămări corporale sau deteriorarea produsului; Dacă trebuie să utilizați un cuțit de lopată, asigurați-vă că produsul nu mai funcționează înainte de a-l folosi.
9. Nu scufundați capul de încărcare și corpul principal în apă sau alte lichide pentru a evita incendiul, scurgerile de electricitate, vătămarea personală și alte riscuri.
10. Evitați contactul cu piesele în mișcare.
11. Utilizarea accesoriilor nerecomandate sau vândute de producătorul original poate cauza riscuri de incendiu, scurgeri de energie electrică sau vătămări corporale.
12. Dacă cablul de încărcare este deteriorat, acesta trebuie înlocuit cu un cablu special de încărcare sau cu o componentă specială achiziționată de la producător sau departamentul de service.









13. Acest aparat nu este destinat utilizării de către persoane (inclusiv copii) cu capacități fizice, senzoriale sau mentale reduse sau cu lipsă de experiență și cunoștințe, cu excepția cazului în care acestea au fost supravegheate sau instruite cu privire la utilizarea aparatului de către o persoană responsabilă pentru Siguranță.
14. Copiii trebuie supravegheați pentru a se asigura că nu se joacă cu aparat.
15. Deconectați întotdeauna blenderul de la alimentare dacă este lăsat nesupravegheat și înainte de a asambla, dezasambla sau curăța
16. Acest aparat nu trebuie folosit de copii. Nu lăsați aparatul și cablul acestuia la îndemâna copiilor.
17. Nu permiteți copiilor să folosească blenderul fără supraveghere.
18. Este nevoie de grijă la manipularea lamelor de tăiere, în special la îndepărtare lama din vas, golirea vasului și în timpul curățării.
19. Aparatele pot fi folosite de persoane cu capacități fizice, senzoriale sau mentale reduse sau cu lipsă de experiență și cunoștințe, dacă au primit supraveghere sau instruire privind utilizarea aparatului într-un mod sigur și dacă înțeleg pericolele implicate. Copiii nu se vor juca cu aparatul.
20. Aveți grijă dacă se toarnă lichid fierbinte în robotul de bucătărie sau blender, deoarece acesta poate fi scos afară 21. Copiii trebuie să fie îngrijiți pentru a se asigura că nu se joacă cu dispozitiv.
22. Acest aparat este destinat utilizării în uz casnic și similar aplicații precum: a) Personalul zonelor de bucătărie din magazine, birouri și alte medii de lucru; b) Ferme; c) De către clienții din hoteluri, moteluri și alte medii de tip rezidențial; d) Mediu tip pensiune. e) Acest produs nu este destinat utilizării pur comerciale.
23. Înainte de utilizare, asigurați-vă că corpul principal este bine fixat și capacul blocat bine în poziția sa.
24. Nu încercați să deteriorați dispozitivul de blocare de siguranță a capacului.
25. La umplerea paharului, nu depășiți capacitatea nominală pentru a evita riscul de rănire cauzat de deteriorarea capacului sau a câinii de carne tocată.

Vă rugăm să păstrați bine acest manual de instrucțiuni.

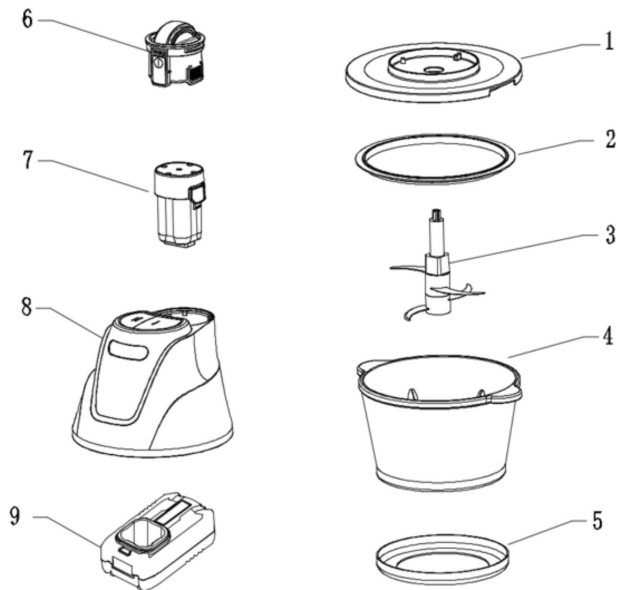
AVERTISMENT!

1. După ce mâncarea este tocată, scoateți mai întâi componenta cuțitului, apoi manipulați mâncarea tocată. Nu uitați să nu manipulați mâncarea cu mâna înainte de a scoate componenta cuțitului.
 2. Nu deschideți capacul înainte ca cuțitul să nu se mai rotească.
 3. Când scoateți mantaua cuțitului, nu uitați să nu atingeți lama, deoarece este foarte ascuțit.
 4. Când curățați componenta cuțitului, ștergeți-o cu o cârpă de curățat. Nu face atingeți lama, deoarece este foarte ascuțită.
 5. După utilizare, ansamblul cuțitului trebuie acoperit cu un manșon de protecție și puneți în cana tocată pentru a evita rănirea mâinii.
- Salvați aceste instrucțiuni. numai pentru uz casnic.

SIMBOLUL DIN MANUALUL DE INSTRUCȚIUNI

	Citiți manualul de instrucțiuni înainte de utilizare.
	Conformitate CE.
	Alertă de siguranță. Vă rugăm să utilizați numai accesoriile acceptate de producător.
	Produsele electrice uzate nu trebuie aruncate împreună cu deșeurile menajere. Vă rugăm să reciclați acolo unde există facilități. Consultați autoritatea locală sau distribuitorul cu amănuntul pentru sfaturi privind reciclarea.
	Încărcarea bateriei numai sub 40°C
	Reciclați întotdeauna bateriile.
	Nu distrugeți bateria prin incendiu.
	Nu expuneți bateria la apă

SPECIFICAȚII



Componente

1. Capac
2. Garnitura capac cupei
3. Cuțit pentru amestecare
4. Bol de sticlă
5. Covoraș antiderapant
6. Compartiment baterie

7. Baterie
8. Gazde
9. Încărcător

Specificatii tehnice

Numarul modelului.	KMMG028R KMMG028B KMMG028x	KEMG029R KEMG029B KEMG029x	KUMG029R ÎN MG029B KUM029x
Voltaj	16V MAX*	16V MAX*	16V MAX*
Putere	200W	200W	200W
Baterie	Nu este inclus	Inclus (HMDC005S)	
Încărcător	Nu este inclus	Inclus (HEDC006B)	Inclus (HUDC006B)

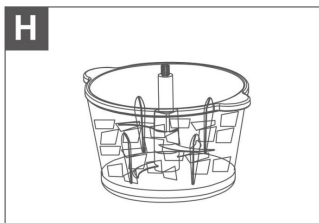
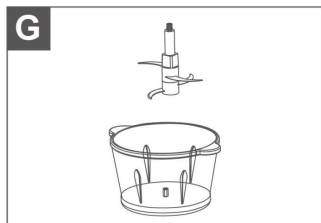
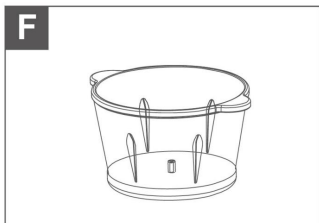
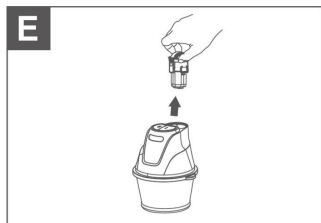
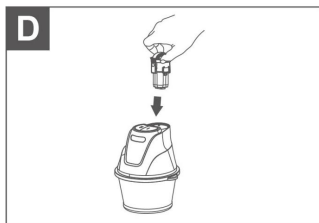
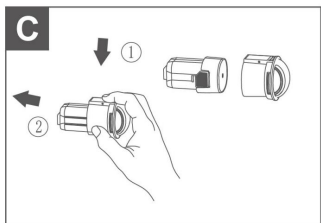
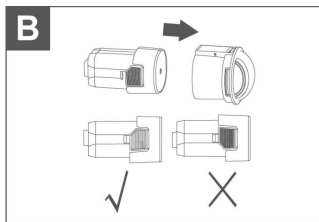
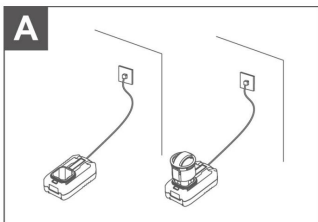
Nr. model Notă: x (x reprezintă blank sau 0-9; AZ)

Tensiunea măsurată fără sarcină de lucru. Tensiunea inițială a bateriei atinge maxim de 16 volți.

Datorită programului nostru continuu de cercetare și dezvoltare, caietul de sarcini aici pot fi modificate fără notificare.

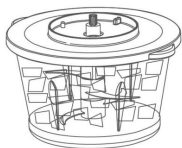
Specificațiile și cartușul bateriei pot diferi de la țară la țară.

IMAGINEA OPERAȚIUNII

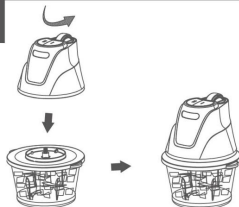


IMAGINEA OPERAȚIUNII

I



J



K



OPERAȚIUNE

Modul de încărcare

1. Conectați mai întâi încărcătorul la placă, iar indicatorul încărcător este verde continuu.
2. Apoi introduceți bateria care trebuie încărcată în încărcător, iar cutia bateriei nu trebuie scoasă. (vezi figura A)
3. Indicatorul încărcător luminează intermitent în verde, iar indicatorul verde este aprins continuu după încărcarea este completă.
4. Nu încărcăți produsul când temperatura ambiantă este mai mare de 40°C.
5. Dacă nu este folosit pentru o lungă perioadă de timp, vă rugăm să-l încărcăți o dată la trei luni pentru a preveni deteriorarea bateriei.
6. Apăsăți comutatorul pentru a porni mașina, I pentru viteză mică, II pentru viteză mare, eliberați comutatorul pentru a opri mașina.
7. În timpul procesului de lucru, dacă simbolul bateriei clipește în ultima celulă, indicând că puterea este insuficientă, vă rugăm să încărcăți la timp; după ce bateria se epuizează, produsul nu mai funcționează și nu poate fi pornit. (vezi figura C)
8. Dacă ansamblul cupei este instalat pe mașină, atunci când acumulatorul este conectat, afișajul va afișa toate, apoi va afișa simbolul de alimentare și de deblocare, iar ecranul se va stinge fără acțiune.
9. Apăsăți viteza corespunzătoare a mașinii, mașina începe să funcționeze, ecranul de afișare afișează treapta de viteză și electricitatea corespunzătoare și afișează simbolul de deblocare.
10. Eliberați comutatorul de viteză, mașina este oprită, simbolul de deblocare și electricitatea sunt afișate, apoi ecranul este oprit 11. În timpul procesului de lucru, dacă afișajul clipește și mașina nu mai funcționează, aceasta indică faptul că mașina este sub protecție împotriva temperaturii excesive. Nu reporniți imediat mașina și așteptați 20 de minute pentru ca mașina să se răcească complet la temperatura camerei înainte de a porni din nou
12. În timpul procesului de lucru, dacă afișajul clipește și mașina nu mai funcționează, înseamnă că mașina este sub protecție la suprasarcină. Vă rugăm să scoateți o parte din ingrediente și să o porniți din nou.

Instalarea și demontarea pachetelor de baterii 1. După ce bateria este complet încărcată, puneți mai întâi bateria în cutia bateriei. Vă rugăm să rețineți că partea îngustă a bateriei este în partea de sus, iar partea lungă este în partea de jos (Figura 2)

2. Apoi încărcați bateria în mașină, vă rugăm să rețineți că butonul de eliberare a cutiei bateriei este în față. (vezi figura C)
3. Țineți apăsat butonul de eliberare al carcasei bateriei și scoateți acumulatorul. (vedea Figura D)
4. Apăsăți butonul de eliberare al cutiei bateriei și scoateți bateria. (vedea Figura E)

Instrucțiuni de operare pentru modul de lucru NOTĂ:

Se utilizează în principal pentru tocarea cărnii, tocarea legumelor și a altor ingrediente.

Funcționarea continuă în acest mod nu poate depăși 45 de secunde, după fiecare operație, mașina trebuie să se odihnească cel puțin 20 de minute înainte de următoarea operație.

Așezați paharele pe un blat plat. (vezi figura F)

Puneți ansamblul cuțitului în ceașcă. (vezi figura G)

Puneți mâncarea de tocat în cana pentru tocat carne. (vezi figura H)

NOTĂ: Când tăiați carnea, trebuie să îndepărtați oasele, pielea și tendoanele; tocat legumele și fructele, trebuie să îndepărtați tulpinile și sămburii, toate ingredientele trebuie tăiate în bucăți de 2 cm și turnate în cana de tocat carne, cantitatea de carne nu poate depăși 700 de grame odată.

1. Închideți capacul cupei, creștătura capacului trebuie plasată pe mânerul cupei. (vezi figura I)
2. Atașați unitatea principală la capac. Dacă unitatea principală nu se potrivește în capac, rotiți unitatea principală dintr-o parte în alta până când este poziționată corect în fanta capacului. (vezi figura J)
3. Apăsăți comutatorul de viteză pentru a porni mașina și a începe lucrul. (vezi figura K)
4. După procesarea alimentelor, deschideți capacul numai după ce componenta cuțitului încetează să se mai rotească și ridicați tava pentru cuțite cu suportul de plastic în mijlocul tăvii pentru cuțit (tava pentru cuțite este foarte ascuțită, vă rugăm să operați cu precauție); Nu folosiți paharul cu carne tocată pentru depozitarea alimentelor.

NOTĂ: țineți doar suportul de plastic în mijlocul tăvii pentru cuțit atunci când îl țineți.

AVERTISMENT!

Vă rugăm să vă asigurați că capacul și paharul pentru tocat sunt fixate înainte de prelucrarea mașinii.

ÎNȚREȚINERE

Curățare și întreținere

AVERTISMENT!

Fiți conștienți de orice riscuri care pot duce la un pericol personal, vătămări grave sau pierderi semnificative de proprietate.

1. Sursa de alimentare a acestui produs este o baterie litiu-ion. Este interzis să vă puneți degetul pe comutatorul cu apășare atunci când transportați produsul.
2. Numai bateriile litiu-ion atașate produsului pot fi utilizate împreună. Orice modificare sau utilizare a altor baterii cu litiu poate cauza răniri și pericol de incendiu; 3. În cazul utilizării necorespunzătoare, bateria se poate scurge, vă rugăm să evitați contactul cu lichidul bateriei, pentru a evita iritația sau arsurile, dacă lichidul contactează pielea, vă rugăm să spălați cu multă apă, dacă lichidul contactează cu ochii, solicitați imediat sfatul medicului; 4. Înainte de a arunca aparatul, utilizați un instrument pentru a deschide carcasa și scoateți-l

bateria de la aparat;

5. Când scoateți bateria, mașina trebuie oprită; 6. Bateriile trebuie manipulate în siguranță; 7. Acest produs are o baterie cu litiu

încorporată, puncte care necesită atenție:

- a) Vă rugăm să păstrați și să utilizați produsul într-un mediu de 0-40°C; b) Dacă bateria nu este utilizată o perioadă lungă de timp, vă rugăm să o încărcați o dată la trei luni pentru a preveni deteriorarea bateriei; c) Viteza de încărcare poate încetini într-un mediu mai mic de 10 °C, ceea ce este un fenomen normal;
- d) Vă rugăm să încărcați la timp când bateria este descărcată.

8. Când aruncați produsul și ambalajul acestuia, vă rugăm să solicitați departamentului de calificare relevant să îl recicleze.

9. Înainte de curățare, asigurați-vă că alimentarea este oprită și scoateți dispozitivul detașabil componente.

10. Clătiți cana cu carne tocată cu apă curată. Nu scufundați paharul cu carne tocată în apă pentru a evita structura internă a ruginii. Alte părți (bol de sticlă, cuțit pentru amestecare, capac, etanșare capac pahar) în apă caldă cu detergent și apoi curățați cu apă.

NOTĂ: Cel mai bine este să nu folosiți o mașină de spălat vase; deoarece spălarea pe termen lung poate deteriora aceste accesorii.

AVERTISMENT!

Lama este foarte ascuțită, vă rugăm să manipulați cu grijă pentru a evita tăierea.

11. Frecați suprafața corpului cu o cârpă umedă, dar nu o scufundați apă sau alte soluții pentru a evita pericolul.
12. Uscați accesoriile curățate cu o cârpă uscată.



Importator:
"Supraten Plus" S.R.L.
or. Chişinău,
str. Petricani, 84
Tel.: (+373) 22 268 000
www.supraten.md
2 ani de garantie



0424.D01   decakila  decakilalife www.decakila.com

Fabricat în China TOGROUP TECHNOLOGY (SUZHOU) CO., LTD

No.688 Songlu Road, strada Guoxiang, districtul Wuzhong, oraşul Suzhou, China