

TOTAL

One-Stop Tools Station

TOTAL

Mașină de șlefuit

TF1301826, UTF1301826, TF1301826-6,
TF1301826-8, TF1301826S, TF1301826-4

INDUSTRIAL









RO Mașină de șlefuit



320W

Simbolurile din manualul de instrucțiuni și etichete de pe instrument

	Dublu izolat pentru protecție suplimentară.
	Citiți manualul de instrucțiuni înainte de utilizare.
	CE conformitate.
	Purtați ochelari de protecție, protecție pentru auz și mască de praf.
	Deșeurile de produse electrice nu trebuie aruncate cu deșeurile menajere. Vă rugăm să reciclați unde există facilități. Consultați autoritatea locală sau comerciantul cu amănuntul pentru sfaturi de reciclare.
	Alertă de siguranță. Utilizați numai accesoriile acceptate de producător.



AVERTISMENT Citiți toate avertismentele de siguranță și toate instrucțiunile. Nerespectarea avertismentelor și a instrucțiunilor poate provoca șocuri electrice, incendii și / sau vătămări grave.

Salvați toate avertismentele și instrucțiunile pentru referințe ulterioare. Termenul "sculă electrică" din avertismente se referă la scula electrică acționată de rețea (cu cablu) sau la scula electrică acționată cu acumulator (fără fir).

1. SIGURANȚA SPAȚIULUI DE FUNCȚIONARE

> Păstrați zona de lucru curată și bine luminată. Zonele aglomerate sau întunecate predispun accidente.

> Nu utilizați scule electrice în medii explozive, cum ar fi în prezența lichidelor, gazelor sau a prafului care pot fi explozive. Sculele electrice creează scânteii care pot aprinde praful sau fumul.

> **Tineti** copiii și **privitorii** departe în timpul funcționării unei scule electrice. Distragiile vă pot face să pierdeți controlul.

2. SIGURANTA ELECTRICA

> Conectorii pentru sculele electrice trebuie să se potrivească cu priza. Nu modificați niciodată mufa în nici un fel. Nu utilizați niciun dop de adaptor cu unelte de împământare cu împământare. Mufele montate și prizele corespunzătoare vor reduce riscul de electrocutare.

> Evitați contactul corpului cu suprafețe împământate, cum ar fi conductele, radiatoarele, gamele. Există un risc crescut de electrocutare dacă corpul dvs. este legat la împământare.

> Nu expuneți sculele electrice la ploaie sau la condiții umede. Apă care a intrat într-o unealtă electrică va crește riscul de electrocutare.

> Nu abuzați de cablu. Nu utilizați niciodată cablul pentru a transporta, trage sau scoate din priză instrumentul electric. Țineți cablul departe de căldură, ulei, muchii ascuțite sau componente în mișcare. Cablurile deteriorate sau încurcate cresc riscul de electrocutare.

> Atunci când utilizați o sculă electrică în aer liber, utilizați un prelungitor adecvat pentru utilizare în exterior. Folosirea unui cablu adecvat pentru utilizarea în exterior reduce riscul de electrocutare.

> În cazul în care este inevitabilă utilizarea unei scule electrice într-o locație umedă, utilizați un întrerupător de protecție împotriva scurgerilor de împământare. Utilizarea unui întrerupător de protecție împotriva scurgerilor de împământare reduce riscul de electrocutare.

3. SIGURANȚA PERSONALĂ

- > Stați vigilent, urmăriți ceea ce faceți și folosiți bunul simț atunci când folosiți unelte electrice. Nu utilizați unelte electrice în timp ce sunteți obosit sau sub influența drogurilor, alcoolului sau medicamentelor. Un moment de neatenție în timpul funcționării sculelor electrice poate duce la răniri grave.
- > Folosiți echipament personal de protecție. Purtați întotdeauna protecție pentru ochi. Echipamentele de protecție cum ar fi masca de praf, încălțămîntea de protecție antiderapantă, casca tare sau protecția auditivă folosită în condiții adecvate vor reduce vătămările corporale.
- > Preveniți pornirea neintenționată. Asigurați-vă că întrerupătorul este în poziție oprită înainte de conectarea la sursa de alimentare și / sau acumulatorul, prin ridicarea sau transportul sculei. Transportarea sculelor electrice cu dispozitivul de acționare pe comutator sau alimentarea cu energie a uneltelor electrice care au comutatorul sporesc accidentele.
- > Scoateți orice cheie de reglare înainte de a porni mașina. O cheie atașată unei părți rotative a sculei electrice poate duce la vătămări corporale.
- > Nu va extindeți. Păstrați piciorul și echilibrul în orice moment. Acest lucru permite un control mai bun al sculei electrice în situații neașteptate.
- > Imbracați-vă corect. Nu purtați haine largi sau bijuterii. Țineți părul, îmbrăcămintea și mânușile departe de componentele în mișcare. Hainele largi, bijuteriile sau părul lung pot fi prinse în părțile în mișcare.
- > Dacă sunt prevăzute dispozitive pentru conectarea instalațiilor de aspirare și colectare a prafului, asigurați-vă că acestea sunt conectate și utilizate corespunzător. Utilizarea colectării prafului poate reduce pericolele legate de praf.

4. UTILIZAREA ȘI ÎNTREȚINEREA INSTRUMENTULUI DE FORMARE

- > Nu forțați scula electrică. Utilizați scula electrică corectă pentru aplicația dvs. Uneltele electrice folosite corect vor face treaba mai bună și mai sigură la viteza pentru care au fost proiectate.
- > Nu utilizați scula electrică dacă întrerupătorul nu o pornește și nu o rotește. Orice scula electrică care nu pot fi controlate cu comutatorul sunt periculoase și trebuie reparate.
- > Deconectați ștecherul de la sursa de alimentare și / sau acumulatorul de la scula electrică înainte de a efectua reglaje, schimbarea accesoriilor sau stocarea sculelor electrice. Astfel de măsuri preventive de siguranță reduc riscul de pornire accidentală a sculei electrice.
- > Depozitați sculele electrice departe de îndemâna copiilor și nu permiteți persoanelor care nu cunosc instrumentele electrice sau aceste instrucțiuni să opereze scula electrică. Sculele electrice sunt periculoase în mâinile utilizatorilor neinstruiți.

> Mențineți sculele electrice. Verificați nealinierea sau legarea pieselor în mișcare, ruperea pieselor și orice altă situație care poate afecta funcționarea sculei electrice. Dacă este deteriorată, reparați mașina înainte de utilizare. Multe accidente sunt cauzate de scule electrice necorespunzătoare.

> Mențineți tăietura ascuțită și curată. Unelte de tăiat corect întreținute, cu muchii ascuțite de tăiere, sunt mai puțin susceptibile de a se lega și sunt mai ușor de controlat.

> Folosiți scula electrică, accesoriile și sculele etc., în conformitate cu aceste instrucțiuni, luând în considerare condițiile de lucru și lucrările care trebuie efectuate. Utilizarea sculei electrice pentru operațiuni diferite de cele intenționate poate duce la o situație periculoasă.

5.SERVICE

> Asigurați-vă că sculele electrice sunt întreținute de o persoană de reparații calificată care utilizează numai piese de schimb identice. Acest lucru va garanta menținerea siguranței sculei electrice.

Riscuri reziduale

Chiar și atunci când scula electrică este utilizată așa cum este prescris, nu este posibilă eliminarea tuturor factorilor de risc rezidual. Următoarele pericole pot apărea în legătură cu construcția și proiectarea sculei electrice:

a) Deficiențele de sănătate care rezultă din emisia de vibrații, în cazul în care sculele electrice sunt utilizate pe o perioadă mai lungă de timp sau nu sunt gestionate corespunzător și întreținute corespunzător.

b) Accidente și daune materiale datorate accesoriilor rupte sau care sunt întrerupte brusc.



Avertizare! Această sculă electrică produce un câmp electromagnetic în timpul funcționării. Acest câmp poate, în anumite circumstanțe, să interfereze cu implanturile medicale active sau pasive. Pentru a reduce riscul de vătămări grave sau majore, vă recomandăm persoanelor care au implanturi medicale să consulte medicul și producătorul de implanturi medicale înainte de a folosi acest instrument electric.



1. Sistem de prindere a foii de șlefuire
2. Placă de șlefuit durabil din aluminiu
3. Mâner moale pentru o menținere mai confortabilă

Nu toate accesoriile ilustrate sau descrise sunt incluse în livrarea standard.

DATE TEHNICE

Nr. Model	TF1301826	UTF1301826
Putere nominală de intrare	320W	320W
Tensiune nominală	220-240V~50/60Hz	110-120V~50/60Hz
Viteza de incarcare	14000/min	14000/min
Fundul inferior	180x90mm	7"x3-1/2"

Nr. Model	TF1301826S (SAA Plug)	TF1301826-6 (ISRAEL Plug)
Putere nominală de intrare	320W	320W
Tensiune nominală	220-240V~50/60Hz	220-240V~50/60Hz
Viteza de incarcare	14000/min	14000/min
Fundul inferior	180x90mm	180x90mm

Nr. Model	TF1301826-8 (BS Plug)	TF1301826-4 (IRAM Plug)
Putere nominală de intrare	320W	320W
Tensiune nominală	220-240V~50/60Hz	220-240V~50/60Hz
Viteza de incarcare	14000/min	14000/min
Fundul inferior	180x90mm	180x90mm

ACCESORII

- 5 bucăți de hârtie de șlefuit (Grit: P120x2Pcs, P80x3Pcs)
- 1 set de perii de carbon

INSTRUCȚIUNI DE UTILIZARE



NOTĂ: Înainte de a utiliza instrumentul, citiți cu atenție manualul de instrucțiuni.

1. MONTAREA HÂRTIEI DE ȘLEFUIRE (A se vedea figurile A, B)

Montați hârtia de șlefuire peste bază. Asigurați-vă că hârtia de șlefuit este chiar cu marginile și că orificiile de colectare a prafului în bază și hârtia de șlefuit este aliniată și că hârtia de șlefuit este tensionată pe bază.

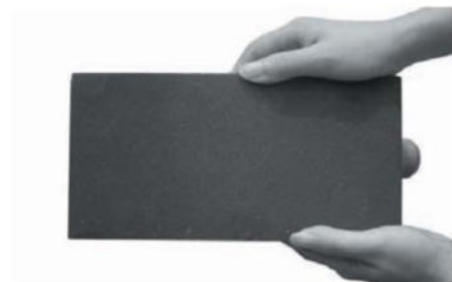


Fig. A

Ridicați clemele de fixare a hârtiei de șlefuit în poziția deschisă și introduceți un capăt al hârtiei de șlefuire sub clema de fixare.



Fig. B

3. OPERAREA comutatorului ON / OFF (vezi Fig.C)

Comutator ON / OFF

Apăsați pentru a începe și eliberați pentru a opri instrumentul.

PORNIREA BUTONULUI DE ÎNCĂRCARE

Apăsați comutatorul pornit / oprit (1), apoi butonul de blocare (2), eliberați primul buton de pornire / oprire și butonul de blocare al doilea. Comutatorul dvs. este acum blocat pentru utilizare continuă. Pentru a opri mașina de șlefuit, apăsați și eliberați comutatorul de pornire / oprire



Fig. C

ÎNȚEȚINERE

Scoateți ștecherul din priză înainte de a efectua orice reglare, întreținere sau depanare.

Uneltele electrice nu necesită lubrifiere sau întreținere suplimentare.

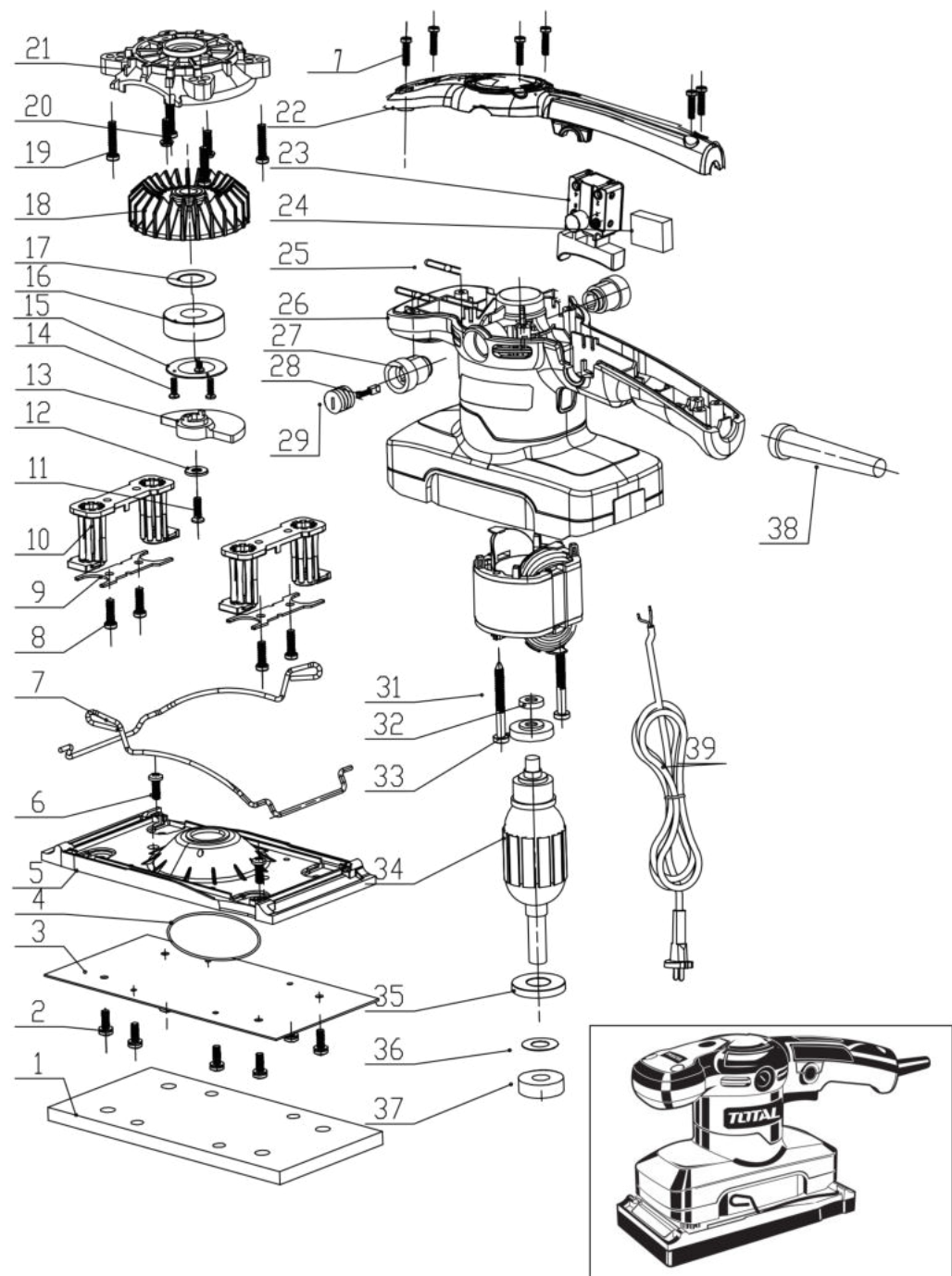
Nu există piese care să poată fi reparate de utilizator în mașina dvs. electrică. Nu folosiți niciodată apă sau substanțe chimice pentru curățarea sculei electrice. Ștergeți cu o cârpă uscată. Păstrați întotdeauna mașina dvs. electrică într-un loc uscat. Păstrați fantele de ventilație ale motorului curate. Păstrați toate comenzile de lucru fără praf. Ocazional puteți vedea scânteii prin fantele de ventilație. Acest lucru este normal și nu vă va deteriora scula electrică.

Dacă cablul de alimentare este deteriorat, acesta trebuie înlocuit de producător, de agentul de service sau de persoane calificate în mod similar, pentru a evita pericolul.

DEPANARE

1. Dacă șlefuitorul dvs. nu funcționează, verificați alimentarea la priza de curent.
2. Dacă mașina de șlefuit nu absoarbe suprafața, verificați hârtia de șlefuit. Dacă hârtia de șlefuit a fost uzată, înlocuiți hârtia nouă și încercați din nou. Hârtia trebuie păstrată într-un loc uscat, dacă este lăsată să se umezească, particulele abrazive își vor pierde aderența la hârtia de suport și nu se vor șterge.
3. Dacă doza de șlefuit nu se mișcă ușor, Hârtia de șlefuit poate fi slăbită, deteriorată sau încrețită. Înlocuiți și încercați din nou.
4. Dacă o defecțiune nu poate fi rectificată, întoarceți mașina de șlefuit la un dealer autorizat pentru reparații.

TF1301826, UTF1301826, TF1301826-6, TF1301826-4
TF1301826-8, TF1301826S **Vedere detaliata**



**TF1301826,UTF1301826,TF1301826-6,TF1301826-4
TF1301826-8,TF1301826S Lista pieselor de schimb**

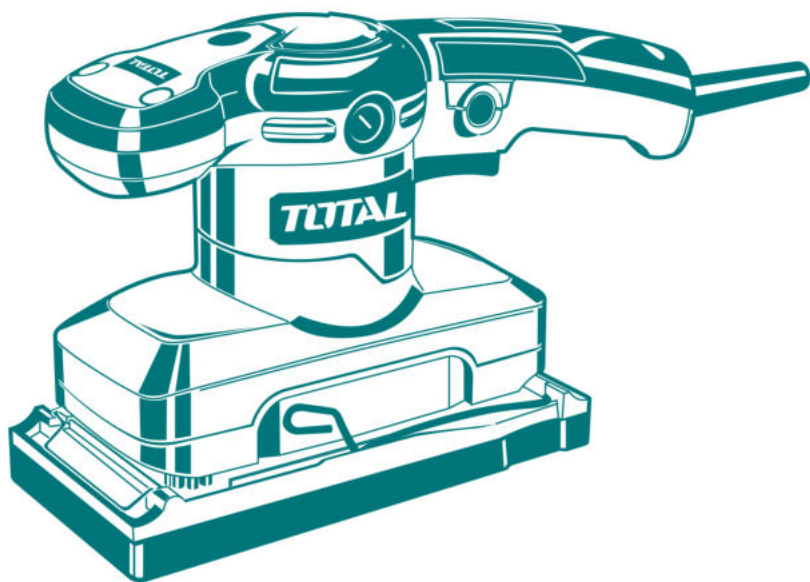
Nr.	Descriere	Qty
1	placă de spumă	1
2	surub M4*14	8
3	placă subțire	1
4	O arc	1
5	placa de aluminiu	1
6	surub M4*10	2
7	clip de sârmă	2
8	surub ST4*16	10
9	placă de suport	2
10	suport	2
11	surub M5*14	1
12	saiba5 (*15*2)	1
13.	Balanța în greutate	1
14.	Șurubul M4 * 12	3
15.	Glanda rulment	1
16.	Rulment LUV	1
17.	Inel plat	1
18.	Ventilator	1
19.	Șurub ST4x16	4

Nr.	Descriere	Qty
20	Surub ST4x16	2
21	capacul de mijloc	1
22	Capacul din spate	1
23	comutator	1
24	capacitanță	1
25	incluctanță	2
26	carcasa	1
27	suport perie	2
28	perie carbon	2
29	Capacul periei	2
30	stator	1
31	B surub ST4.2*45	2
32	rulment 627	1
33.	Inel de protecție împotriva prafului	1
34.	Armatura	1
35.	Inel mare împotriva prafului	1
36.	Inel cu știft plat10	1
37	Rulment 6000	1
38	Manșon	1
39	Sârmă	1

TOTAL

One-Stop Tools Station

TOTAL



Mașină de șlefuit

www.blademotors.ro
TOTAL TOOLS CO., Limited

320W

CERTIFICAT DE CALITATE ȘI GARANȚIE

Denumire produs: __SCULE SI ACCESORII TOTAL _____

Tip-model: _____

S/N: _____

Cumpărător: _____

Adresă, telefon: _____

Importator: RIVIERA BIKE SRL, TANASE BANCIU 12, POPESTI LEORDENI , ILFOV

Declarație de Conformitate nr: _____

Factura (bon) nr/data: _____

Prezentul certificat atestă legal ca produsul facturat corespunde documentației de execuție a producătorului, încadrându-se în parametrii de calitate funcționali și de durabilitate prevăzuți, conform Declarației de Conformitate emise. Produsul este comercializat cu respectarea prevederilor O.G. 21/1992 și Legii 449/2003. Prin prezentul certificat se garantează caracteristicile produsului, în situația în care clientul respectă prescripțiile de montare, utilizare, depozitare, conservare și transport. Produsul nu este garantat împotriva utilizării defectuoase.

În cazul depozitării sau utilizării necorespunzătoare, a lovirii, deteriorării prin alte mijloace sau a intervențiilor neautorizate produsul își pierde garanția. Perioada de garanție este de 24 luni de la data cumpărării pentru defectele de fabricație și de material, în cazul achiziționării de către persoane fizice și utilizării pentru uz casnic.

Perioada de garanție este de 6 luni de la data cumpărării pentru defectele de fabricație și de material, în cazul achiziționării de către persoane juridice și utilizării în regim normal (exclus uz profesional). Durata medie de utilizare a produsului este de 3 ani cu condiția respectării instrucțiunilor de montaj și utilizare ce însoțesc produsul. Pentru remedierea defectelor aparute în perioada de garanție sau înlocuirea produsului, clienții se vor adresa unității vânzătoare. Remedierea defectelor apărute se realizează în 15 zile calendaristice de la data prezentării produsului.

Certificatul este valabil numai însoțit de factura sau bonul fiscal emise de unitatea vânzătoare.

Vânzător,
Semnatura și stampila

Cumpărător,
Am primit indicațiile de utilizare,
depozitare, manipulare, conservare și transport

NU fac obiectul garanției următoarele componente și accesorii, ale căror uzuri sunt considerate normale în urma utilizării: Pinion de antrenare lanț (sprocket), șină de ghidaj, sită moară/tocătoare, filtru de ulei, filtru de aer, componente din cauciuc (burduf cilindru, cot carburator, inele de cauciuc, furtune, simeringuri, curele, etc.)

Filtru combustibil, bușon benzină, sită rezervor, sonde, rezervoare, plutitoare, robinet combustibil, cui ponto, jicloare, duje, injectoare sau duze de injector, sisteme de reglaj sau pârgii, garnituri sau elemente de etanșare ale carburatorului sau părți componente, ale căror uzuri se datorează utilizării unui combustibil necorespunzător normelor în vigoare;

Ambielaj, cilindru, piston, segmenti, supape, când uzura se datorează lipsei filtrului de aer sau folosirii unuia necorespunzător, ori în cazul unor detonații produse în urma folosirii unui carburant necorespunzător normelor în vigoare, ori când defecțiunea survine din cauza nerespectării regimului de turație ori în cazul motoarelor în 2T amestec necorespunzător benzină cu ulei (raport amestec 30ml ulei la 1 litru benzină, pentru uleiurile achiziționate de la distribuitorul S.C. RIVIERA BIKE SRL).Becuri, ventilatoare, fulii, carcase plastic, mufe, stuturi, roți sau role din plastic ;

Aprinderile și relele (în cazul condensării sau scurtcircuitului), bujie, cablu bujie, întrerupătoare, cabluri electrice; Amortizoare din cauciuc sau arc, cabluri (de ambreiaj, accelerație, masă cosit, tracțiune, etc.);Saboți și plăcuțe frână, ambreiaje, ferodouri, arc ambreiaj;

Componente electrice sau electronice, când defecțiunile survin din cauza lipsei împământării, utilizarea sau expunerea în condiții de mediu improprie (umezeală excesivă, temperaturi necorespunzătoare, alimentare la tensiune necorespunzătoare) sau tensiune fluctuantă (în cazul generatoarelor de curent, când puterea consumatorilor este mai mare decât cea furnizată;

Presetupă, turbină, carcasă turbină (când defecțiunea a survenit în urma impurităților din pompă sau a presiunii create în pompă de alte utilaje, mașini, etc);

Elementele componente ale sistemului de tăiere, ex: lanț motofierăstrău, disc motocositoare, cuțit masă cosit, cuțit mașină gazon, cuțit moară/tocătoare, etc.;Tambur demaror, șnur starter, arc demaror, mâner starter;

Masă cosit, cuțit masă cosit, pinteni, contracuțite, dinți, suport reglaj, suport nucă, nucă, bieleță (întreg lanțul cinematic al sistemului de tăiere la motocositori), când nu sunt corect exploatate, reglate sau curățite.

Reparatii efectuate in perioada de garantie.

1		2		3	
Data intrarii		Data intrarii		Data intrarii	
Data iesirii		Data iesirii		Data iesirii	
Tehnician Service		Tehnician Service		Tehnician Service	
Semnatura si stampila		Semnatura si stampila		Semnatura si stampila	

Mentiunile privind reparatiile efectuate in perioada de garantie se fac pe verso.