

# TOTAL

One-Stop Tools Station

TOTAL

## SURUBELNITA LI-ION

TSDLI0401



4V

## Introducere

Pentru utilizarea corectă, citiți cu atenție aceste instrucțiuni și păstrați-le într-un loc sigur pentru referințe ulterioare.

## Reguli generale de siguranță

Nerespectarea tuturor instrucțiunilor enumerate mai jos poate provoca șocuri electrice, incendii și / sau răniri grave.

## Zona de lucru

1. Pentru a preveni accidentele, păstrați-vă zona de lucru curată și bună.
2. Nu utilizați uneltele electrice în medii explozive, cum ar fi prezența lichidelor inflamabile, gaze sau praf. uneltele electrice creează scânteii care ar putea aprinde praful sau fumul.
3. Țineți-i pe trecători, copii și vizitatori în timpul operării unei unelte electrice departe. Neatenția vă poate face să pierdeți controlul.

## Siguranța electrică

1. Pentru a preveni deteriorarea cablului de alimentare nu transportați niciodată unealta de cablu și nu lăsați cablul langa căldură, ulei, muchii ascuțite sau componente în mișcare. În cazul defectării cablului de alimentare, înlocuiți-l imediat pentru a preveni riscurile.
2. Bateria trebuie reîncărcată numai cu încărcătorul inclus. Un încărcător care poate fi adecvat pentru un tip de baterie de la un singur tip poate crea un risc de incendiu atunci când este utilizat cu o altă baterie.

## Siguranța personală

1. Rămâneți atenți și folosiți o atenție deosebită atunci când utilizați uneltele electrice. Nu utilizați nici un instrument în timp ce sunteți obosit sau sub influența drogurilor, alcoolului sau medicamentelor. Neatenția în timpul funcționării uneltelor electrice poate duce la vătămări corporale grave.
2. Pentru a reduce riscul de vătămare, nu purtați niciodată îmbrăcăminte de mari dimensiuni sau bijuterii atunci când folosiți unealta și mențineți-va mâinile departe de piesele în mișcare. Dacă aveți părul lung păstrați-l în coc.
3. Pentru a evita pornirea accidentală, asigurați-vă că întrerupătorul de siguranță este în poziția blocată înainte de a introduce bateria.
4. Pentru a menține controlul complet al instrumentului, nu va extindeți și mențineți-va echilibrul pe ambele picioare.

5. Utilizați întotdeauna echipament de protecție adecvat, inclusiv protecție de ochi, masca de praf, încălțăminte anti-alunecare și protecție de urechi.

## **Utilizarea și îngrijirea uneltelor**

1. Utilizați cleme pentru a fixa și sprijini piesa de lucru la o platformă stabilă. Ținerea piesei de prelucrat manual sau împotriva corpului este instabilă și poate duce la pierderea controlului.
2. Utilizați unealta numai în scopul pentru care a fost destinat și nu folosiți forța.
3. Dacă întrerupătorul ON / OFF este defect, nu utilizați instrumentul și duceți-l la un punct de service pentru reparații.
4. Când nu îl utilizați, nu lăsați unealta să fie la îndemâna copiilor.
5. Verificați uneltele în mod regulat pentru semne de defecțiuni și, dacă este necesară reparația, duceți-le la magazinul local de reparații.
6. Folosiți numai accesoriile care sunt recomandate de producător pentru modelul dvs. Accesoriile care nu pot fi potrivite pentru o unealtă pot crea un risc de rănire atunci când sunt utilizate pe un alt instrument.

## **Service**

1. Service-ul de instruire trebuie să fie efectuat de către magazinul dvs. de reparații local. Service-ul sau întreținerea efectuată de o persoană necalificată poate duce la riscul de rănire.
2. Când efectuați lucrări de service, folosiți numai părți de schimb identice. Urmați instrucțiunile din secțiunea Întreținere din acest manual. Utilizarea pieselor neautorizate sau nerespectarea instrucțiunilor de întreținere pot provoca șocuri electrice sau vătămări corporale.

## **Reguli specifice de siguranță**

1. Țineți unealta lângă suprafețele de prindere izolate atunci când unealta poate contacta cablajul ascuns. Contactul cu un cablu electric va face ca piesele metalice expuse ale uneltei să fie electrice și pot provoca șocuri electrice.
2. Țineți mâinile departe de piesele în mișcare.
3. Nu atingeți piesa în mișcare. Atingeți bitii și lamele doar după ce s-au răcit. Ele pot deveni foarte fierbinți în timpul utilizării și va pot arde pielea.
4. Purtați întotdeauna ochelari de protecție atunci când acționați unelte electrice și o mască de față atunci când în mediul înconjurător este mult praf.

## Controale și componente: Șurubelniță cu acumulator:

1. Mandrina
2. Lampa de lucru
3. Ledurile indicatoare de baterie
4. Comutator înainte / înapoi

## Accesorii:

5. Încărcător



## Încărcarea bateriei:

1. Introduceți adaptorul de curent alternativ în portul de încărcare situat în partea inferioară a uneltei
2. Conectați adaptorul de curent alternativ la sursa de alimentare.
3. Permiteți bateriei o încărcare completă de 1 până la 2 ore.
4. Când bateria s-a încărcat complet, deconectați încărcătorul de la sursa de alimentare.
5. Indicatorul nivelului bateriei LED vă indică cantitatea de încărcare pe care o aveți pe baterie.
6. Când toate cele 3 lumini (roșu, galben și verde) sunt iluminate, bateria funcționează la capacitate maximă.
7. Când sunt aprinse două lumini (galben și roșu), aceasta indică faptul că capacitatea acumulatorului începe să se deterioreze.
8. Când se aprinde numai 1 lumină (lumină roșie), aceasta indică faptul că capacitatea bateriei este scăzută și că unitatea trebuie încărcată.

## operare:

1. Rotiti bitul in mandrina până când se fixează .
2. Apucați ferm instrumentul cu ambele benzi și introduceți bitul.
3. Porniți instrumentul apăsând comutatorul de declanșare înainte / înapoi. Apăsați partea de sus a butonului pentru a roti șurubul înainte. Apăsați partea de jos a comutatorului pentru a inversa șurubul.

## Sfaturi pentru depanare:

### Șurubelnița nu funcționează?

- Verificați și asigurați-vă că aparatul este complet încărcat.

## Intretinere

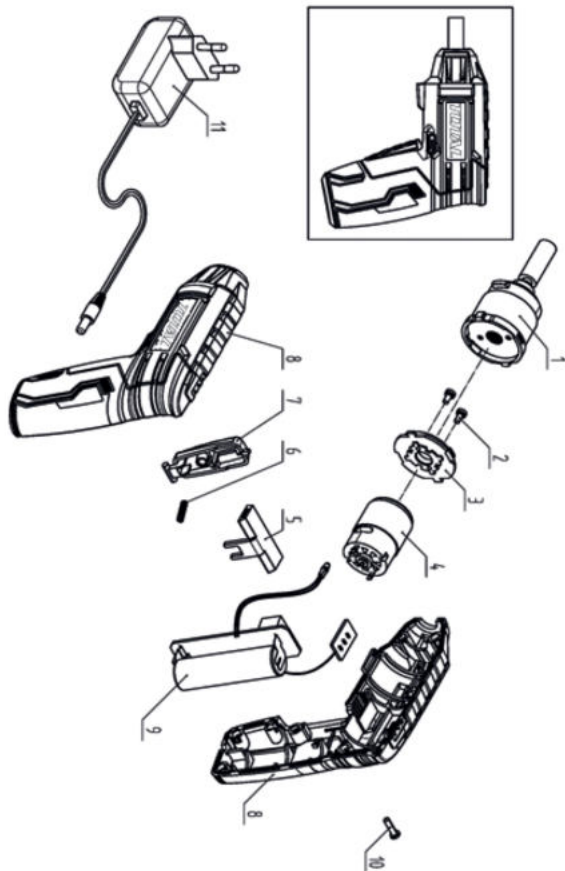
- Pentru curățarea uneltei, folosiți numai săpun și o cârpă umedă.
- Nu permiteți introducerea de lichide în interiorul uneltei.
- Nu scufundați nici o parte a uneltei în lichide.

## Specificatii

Pistol conducator	TSDLI0401	TSDLI0401H	TSDLI0401M	UTSDLI0401	TSDLI0401E
Șurubelniță volt Controlul maxim al cuplului Viteza de încărcare Timp de incarcare			4Volts(DC) 4N.m 180/min 1 la 2 ore		
Incarcare	TFCLI0401	TFCLI0401H	TFCLI0401M	UTFCLI0401	TFCLI0401E

Pistol conducator	TSDLI0401S	TSDLI0401-8	TSDLI0401-4	TSDLI0401-6	TSDLI0401-9
Șurubelniță volt Controlul maxim al cuplului Viteza de încărcare Timp de incarcare			4Volts(DC) 4N.m 180/min 1 la 2 ore		
Incarcare	TFCLI0401S (SAA ștecher)	TFCLI0401-8 (BSștecher)	TFCLI0401-4 (IRAM ștecher)	TFCLI0401-6 (ISRAEL ștecher)	TFCLI0401-9 (INMENTRO ștecher)

Vedere detaliata



## Lista pieselor de schimb

Nr.	Descrierea piesei	cant.
1	Asamblarea cutiei de viteze	1
2	Șurub & șaibă M2.5X8	2
3	Plăcuța motorului	1
4	Motor	1
5	F/R buton	1
6	Arc	1
7	Comutator	1
8	Carcasa dreapta/ stanga	1
9	Ansamblu PCB	1
10	Șurub st2.9X12	1
11	Incarcator	7

# TOTAL

One-Stop Tools Station

TOTAL



SURUBELNITA LI-ION

[www.blademotors.ro](http://www.blademotors.ro)

TOTAL TOLS CO., Limited

# 4V



## CERTIFICAT DE CALITATE ȘI GARANȚIE

Denumire produs: \_\_SCULE SI ACCESORII TOTAL \_\_\_\_\_

Tip-model: \_\_\_\_\_

S/N: \_\_\_\_\_

Cumpărător: \_\_\_\_\_

Adresă, telefon: \_\_\_\_\_

Importator: RIVIERA BIKE SRL, TANASE BANCIU 12, POPESTI LEORDENI , ILFOV

Declarație de Conformitate nr: \_\_\_\_\_

Factura (bon) nr/data: \_\_\_\_\_

Prezentul certificat atestă legal ca produsul facturat corespunde documentației de execuție a producătorului, încadrându-se în parametrii de calitate funcționali și de durabilitate prevăzuți, conform Declarației de Conformitate emise. Produsul este comercializat cu respectarea prevederilor O.G. 21/1992 și Legii 449/2003. Prin prezentul certificat se garantează caracteristicile produsului, în situația în care clientul respectă prescripțiile de montare, utilizare, depozitare, conservare și transport. Produsul nu este garantat împotriva utilizării defectuoase.

În cazul depozitării sau utilizării necorespunzătoare, a lovirii, deteriorării prin alte mijloace sau a intervențiilor neautorizate produsul își pierde garanția. Perioada de garanție este de 24 luni de la data cumpărării pentru defectele de fabricație și de material, în cazul achiziționării de către persoane fizice și utilizării pentru uz casnic.

Perioada de garanție este de 6 luni de la data cumpărării pentru defectele de fabricație și de material, în cazul achiziționării de către persoane juridice și utilizării în regim normal (exclus uz profesional). Durata medie de utilizare a produsului este de 3 ani cu condiția respectării instrucțiunilor de montaj și utilizare ce însoțesc produsul. Pentru remedierea defectelor aparute în perioada de garanție sau înlocuirea produsului, clienții se vor adresa unității vânzătoare. Remedierea defectelor apărute se realizează în 15 zile calendaristice de la data prezentării produsului.

Certificatul este valabil numai însoțit de factura sau bonul fiscal emise de unitatea vânzătoare.

Vânzător,  
Semnatura și stampila

Cumpărător,  
Am primit indicațiile de utilizare,  
depozitare, manipulare, conservare și transport

**NU** fac obiectul garanției următoarele componente și accesorii, ale căror uzuri sunt considerate normale în urma utilizării: Pinion de antrenare lanț (sprocket), șină de ghidaj, sită moară/tocătoare, filtru de ulei, filtru de aer, componente din cauciuc (burduf cilindru, cot carburator, inele de cauciuc, furtune, simeringuri, curele, etc.)

Filtru combustibil, bușon benzină, sită rezervor, sonde, rezervoare, plutitoare, robinet combustibil, cui ponto, jicloare, duje, injectoare sau duze de injector, sisteme de reglaj sau pârhii, garnituri sau elemente de etanșare ale carburatorului sau părți componente, ale căror uzuri se datorează utilizării unui combustibil necorespunzător normelor în vigoare;

Ambielaj, cilindru, piston, segmenti, supape, când uzura se datorează lipsei filtrului de aer sau folosirii unuia necorespunzător, ori în cazul unor detonații produse în urma folosirii unui carburant necorespunzător normelor în vigoare, ori când defecțiunea survine din cauza nerespectării regimului de turație ori în cazul motoarelor în 2T amestec necorespunzător benzină cu ulei (raport amestec 30ml ulei la 1 litru benzină, pentru uleiurile achiziționate de la distribuitorul S.C. RIVIERA BIKE SRL).Becuri, ventilatoare, fulii, carcase plastic, mufe, stuturi, roți sau role din plastic ;

Aprinderile și relele (în cazul condensării sau scurtcircuitului), bujie, cablu bujie, întrerupătoare, cabluri electrice; Amortizoare din cauciuc sau arc, cabluri (de ambreiaj, accelerație, masă cosit, tracțiune, etc);Saboți și plăcuțe frână, ambreiaje, ferodouri, arc ambreiaj;

Componente electrice sau electronice, când defecțiunile survin din cauza lipsei împământării, utilizarea sau expunerea în condiții de mediu improprie (umezeală excesivă, temperaturi necorespunzătoare, alimentare la tensiune necorespunzătoare) sau tensiune fluctuantă (în cazul generatoarelor de curent, când puterea consumatorilor este mai mare decât cea furnizată;

Presetupă, turbină, carcasă turbină (când defecțiunea a survenit în urma impurităților din pompă sau a presiunii create în pompă de alte utilaje, mașini, etc);

Elementele componente ale sistemului de tăiere, ex: lanț motofierăstrău, disc motocositoare, cuțit masă cosit, cuțit mașină gazon, cuțit moară/tocătoare, etc.;Tambur demaror, șnur starter, arc demaror, mâner starter;

Masă cosit, cuțit masă cosit, pinteni, contracuțite, dinți, suport reglaj, suport nucă, nucă, bieleță (întreg lanțul cinematic al sistemului de tăiere la motocositori), când nu sunt corect exploatate, reglate sau curățite.

#### Reparatii efectuate in perioada de garantie.

1		2		3	
Data intrarii		Data intrarii		Data intrarii	
Data iesirii		Data iesirii		Data iesirii	
Tehnician Service		Tehnician Service		Tehnician Service	
Semnatura si stampila		Semnatura si stampila		Semnatura si stampila	

Mentiunile privind reparatiile efectuate in perioada de garantie se fac pe verso.