

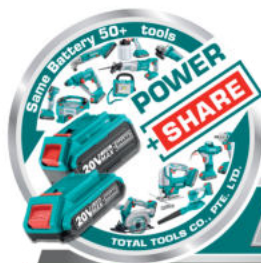
# TOTAL

One-Stop Tools Station

TOTAL

CIOCAN ROTOPERCUTOR 1.5J -LI -ION

TRHLI1601









P20S



20V

## Simbolurile din manualul de instrucțiuni și etichete de pe instrument

	Dublu izolat pentru protecție suplimentară.
	Citiți manualul de instrucțiuni înainte de utilizare.
	CE conformitate.
	Purtați ochelari de protecție, protecție pentru auz și mască de praf.
	Deșeurile de produse electrice nu trebuie aruncate cu deșeurile menajere. Vă rugăm să reciclați unde există facilități. Consultați autoritatea locală sau comerciantul cu amănuntul pentru sfaturi de reciclare.
	Alertă de siguranță. Utilizați numai accesoriile acceptate de producător.



*AVERTISMENT Citiți toate avertismentele de siguranță și toate instrucțiunile. Nerespectarea avertismentelor și a instrucțiunilor poate provoca șocuri electrice, incendii și / sau vătămări grave.*

*Salvați toate avertismentele și instrucțiunile pentru referințe ulterioare. Termenul "sculă electrică" din avertismente se referă la unealta electrică acționată de rețea (cu cablu) sau la unealta electrică acționată cu acumulator (fără fir).*

## 1. SIGURANȚA SPAȚIULUI DE FUNCȚIONARE

> Păstrați zona de lucru curată și bine luminată. Zonele aglomerate sau întunecate predispun accidente.

> Nu utilizați unelte electrice în medii explozive, cum ar fi în prezența lichidelor, gazelor sau a prafului care pot fi explozive. uneltele electrice creează scânteii care pot aprinde praful sau fumul.

> Țineți copiii și spectatorii departe în timpul funcționării unei unelte electrice. Distragiile vă pot face să pierdeți controlul.

## 2. SIGURANȚA ELECTRICA

> Conectorii pentru uneltele electrice trebuie să se potrivească cu priza. Nu modificați niciodată mufa în nici un fel. Nu utilizați niciun adaptor cu unelte de împământare. Mufele montate și prizele corespunzătoare vor reduce riscul de electrocutare.

> Evitați contactul corpului cu suprafețe împământate, cum ar fi conductele, radiatoarele, gamele. Există un risc crescut de electrocutare dacă corpul dvs. este legat la împământare.

> Nu expuneți uneltele electrice la ploaie sau la condiții umede. Apă care a intrat într-o unealtă electrică va crește riscul de electrocutare.

> Nu abuzați de cablu. Nu utilizați niciodată cablul pentru a transporta, trage sau scoate din priză instrumentul electric. Țineți cablul departe de căldură, ulei, muchii ascuțite sau componente în mișcare. Cablurile deteriorate sau încurcate cresc riscul de electrocutare.

> Atunci când utilizați o sculă electrică în aer liber, utilizați un prelungitor adecvat pentru utilizare în exterior. Folosirea unui cablu adecvat pentru utilizarea în exterior reduce riscul de electrocutare.

> În cazul în care este inevitabilă utilizarea unei unelte electrice într-o locație umedă, utilizați un întrerupător de protecție împotriva scurgerilor de împământare. Utilizarea unui întrerupător de protecție împotriva scurgerilor de împământare reduce riscul de electrocutare.

### 3. SIGURANȚA PERSONALĂ

> Stați vigilent, urmăriți ceea ce faceți și folosiți bunul simț atunci când folosiți unelte electrice. Nu utilizați unelte electrice în timp ce sunteți obosit sau sub influența drogurilor, alcoolului sau medicamentelor. Un moment de neatenție în timpul funcționării uneltelor electrice poate duce la răni grave.

> Folosiți echipament personal de protecție. Purtați întotdeauna protecție pentru ochi. Echipamentele de protecție cum ar fi masca de praf, încălțămîntea de protecție antiderapantă, casca tare sau protecția auditivă folosită în condiții adecvate vor reduce vătămările corporale.

> Preveniți pornirea neintenționată. Asigurați-vă că întrerupătorul este în poziție oprită înainte de conectarea la sursa de alimentare și / sau acumulatorul, prin ridicarea sau transportul uneltei. Transportarea uneltelor electrice cu dispozitivul de acționare pe comutator sau alimentarea cu energie a uneltelor electrice care au comutatorul sporesc accidentele.

> Scoateți orice cheie de reglare înainte de a porni mașina. O cheie atașată unei părți rotative a uneltei electrice poate duce la vătămări corporale.

> Nu va extindeți. Păstrați piciorul și echilibrul în orice moment. Acest lucru permite un control mai bun al uneltei electrice în situații neașteptate.

> Imbracați-vă corect. Nu purtați haine largi sau bijuterii. Țineți părul, îmbrăcămîntea și mănușile departe de componentele în mișcare. Hainele largi, bijuteriile sau părul lung pot fi prinse în părțile în mișcare.

> Dacă sunt prevăzute dispozitive pentru conectarea instalațiilor de aspirare și colectare a prafului, asigurați-vă că acestea sunt conectate și utilizate corespunzător. Utilizarea colectării prafului poate reduce pericolele legate de praf.

### 4. UTILIZAREA ȘI ÎNTREȚINEREA INSTRUMENTELOR ELECTRICE

> Nu forțați unealta electrică. Utilizați unealta electrică corectă pentru aplicația dvs. Unelte electrice folosite corect vor face treaba mai bună și mai sigură la viteza pentru care au fost proiectate.

> Nu utilizați unealta electrică dacă întrerupătorul nu o pornește și nu o rotește. Orice unealta electrică care nu pot fi controlată cu comutatorul este periculoasă și trebuie reparată.

> Deconectați ștecherul de la sursa de alimentare și / sau acumulatorul de la unealta electrică înainte de a efectua reglaje, schimbarea accesoriilor sau stocarea uneltelor electrice. Astfel de măsuri preventive de siguranță reduc riscul de pornire accidentală a uneltei electrice.

> Depozitați unelte electrice departe de îndemâna copiilor și nu permiteți persoanelor care nu cunosc instrumentele electrice sau aceste instrucțiuni să opereze unealta electrică. unelte electrice sunt periculoase în mâinile utilizatorilor neinstruiți.

Verificați nealinierea sau legarea pieselor în mișcare, ruperea pieselor și orice altă situație care poate afecta funcționarea uneltei electrice. Dacă este deteriorat, reparați mașina înainte de utilizare. Multe accidente sunt cauzate de unelte

electrice necorespunzătoare.

> Mențineți tăietura ascuțită și curată. Uneltele de tăiat corect întreținute, cu muchii ascuțite de tăiere, sunt mai puțin susceptibile de a se lega și sunt mai ușor de controlat.

> Folosiți unealta electrică, accesoriile și uneltele etc., în conformitate cu aceste instrucțiuni, luând în considerare condițiile de

lucru și lucrările care trebuie efectuate. Utilizarea uneltei electrice pentru operațiuni diferite de cele intenționate poate duce la o situație periculoasă.

## 5.SERVICE

> Asigurați-vă că uneltele electrice sunt întreținute de o persoană de reparații calificată care utilizează numai piese de schimb identice.

Acest lucru va garanta menținerea siguranței uneltei electrice.

### **Avertismente suplimentare**

#### **Instrucțiuni de siguranță pentru unealta**

- Purtați protecție pentru urechi. Expunerea la zgomot poate duce la pierderea auzului.
- Folosiți un mâner auxiliar, dacă este livrat împreună cu unealta. Pierderea controlului poate provoca vătămări corporale.
- Țineți mașina electrică prin suprafețe de prindere izolate atunci când efectuați o operațiune în care accesoriul de tăiere poate intra în contact cu cablajele ascunse sau cu cablul propriu.

Tăierea accesoriilor prin contactarea unui fir "electric" poate face ca piesele metalice expuse ale uneltei electrice să fie "electrocutate" și ar putea da operatorului un șoc electric.

## Descrierea și specificațiile

### AVERTIZARE

Deconectați acumulatorul de la unelte și puneți comutatorul în poziția blocată sau deconectați înainte de a efectua orice montare, ajustare sau schimbarea accesoriilor. Astfel de măsuri preventive de siguranță reduc riscul de pomire accidentală a uneltei.



Model	TRHL1601	Capacități maxime:	
Voltaj	20 V ===	Material	
stil de cotitură	SDS-rapid	Beton (adâncime optimă)	16mm(80mm)
		Oțel	10mm
		Lemn	20mm

NOTĂ: Pentru specificațiile uneltei, consultați plăcuța de identificare a instrumentului.

## **⚠ Avertisment**

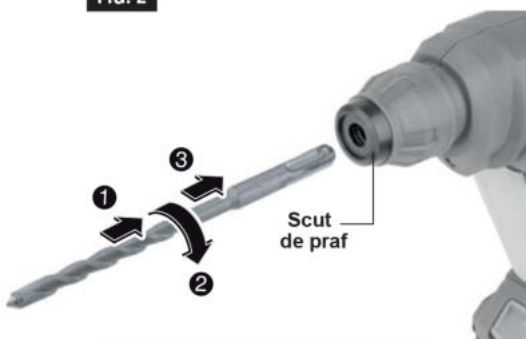
Deconectați acumulatorul de la unelta și puneți comutatorul în poziția blocată sau deconectați înainte de a efectua orice montare, ajustare sau schimbarea accesoriilor. Astfel de măsuri preventive de siguranță reduc riscul de pornire accidentală a uneltei.

### Instalarea accesoriilor

Curățați capătul de inserție al accesoriului pentru a îndepărta eventualele resturi, apoi ungeți ușor cu un ulei ușor sau un lubrifiant.

Introduceți accesoriul în mandrină prin scutul de praf, în timp ce răsuciți și împingeți spre interior până când se blochează automat pe poziție. Trageți în afară pe accesoriu pentru a vă asigura că este blocat în mandrină (figura 2).

**FIG. 2**



### DEMONTAREA ACCESORIILOR

## **⚠ Avertisment**

Accesoriile pot fi fierbinți după utilizare. Evitați contactul cu pielea și folosiți mănuși sau pânză de protecție adecvate pentru a le elimina.

Pentru a scoate un accesoriu, trageți manșonul de blocare înapoi și trageți spre înainte. Toate accesoriile trebuie șterse după îndepărtare (fig.3).

**FIG. 3**



# Instrucțiuni de utilizare

## Comutator declanșator de control al vitezei variabile

Instrumentul dvs. este echipat cu un întrerupător de declanșare cu turație variabilă. Instrumentul poate fi activat prin apăsarea sau eliberarea declanșatorului. Viteza poate fi ajustată de la valoarea minimă la cea maximă a turației de pe placa de bază, prin presiunea aplicată declanșatorului. Aplicați o presiune mai mare pentru a crește viteza și eliberați presiunea pentru a **reduce viteza** (Fig. 1).

## Pârghia de mers înainte / înapoi și blocarea declanșatorului

Instrumentul dvs. este echipat cu o pârghie de mers înapoi / de mers înainte și cu un declanșator amplasat partea superioară a unelei (figura 4). Această pârghie a fost proiectată pentru schimbarea rotației mandrinei și pentru blocarea declanșatorului într-o poziție "OFF" pentru a preveni pornirea accidentală și descărcarea accidentală a bateriei.

Pentru rotirea înainte (cu mandrina îndreptată spre dvs.) deplasați maneta spre stânga. Pentru rotirea inversă mișcați maneta în extrema dreaptă. Pentru a activa levierul de blocare a declanșatorului, mutați maneta în poziția centrală oprită.



**ATENȚIE**

Nu modificați direcția de rotație până când instrumentul nu se oprește complet. Deplasarea în timpul rotirii mandrinei poate cauza deteriorarea unelei.



**FIG. 4****Pârghia de mers înainte / înapoi și blocarea declanșatorului**

### Tasta de selecție a burghiului / ciocanului

Selectorul permite setarea uneltei pentru diverse aplicații de foraj / ciocan. Rotiți selectorul spre dreapta sau spre stânga, în funcție de aplicațiile de mai jos (figura 1).

**⚠️ Atenție** Nu acționați selectorul până când instrumentul nu se oprește complet. Deplasarea în timpul rotirii mandrinei poate cauza deteriorarea uneltei. Nu utilizați bucăți de demolare sau de așchiere, cum ar fi daltă, dungi, etc.



Acțiune numai pentru găurire: pentru găurirea în lemn, metale, materiale plastice sau alte materiale din beton.



Burghiu cu acțiune ciocan: Pentru găurirea în beton, asfalt, țiglă sau alte materiale dure.

### FRÂNĂ

Când declanșatorul este eliberat, acesta activează frâna electrică pentru a opri mandrina rapid. Acest lucru este util în mod special în conducerea repetitivă și înlăturarea șuruburilor.

### Inserarea și eliberarea acumulatorului

Setați levierul înainte / înapoi spre centru (poziția oprit). Glisați acumulatorul încărcat în carcasă până când acumulatorul se blochează în poziție (figura 5).

Pentru a scoate acumulatorul, apăsați butonul de eliberare a acumulatorului și glisați acumulatorul înapoi.

Butonul de eliberare a pachetului de baterii

**FIG. 5**

## Sfaturi pentru unealta

Următoarele sfaturi simple vor reduce uzura unelei și șansele de rănire a operatorului.

**NOTĂ:** Eficiența ridicată disponibilă de la ciocane rotative poate fi obținută numai dacă se utilizează accesorii ascuțite și nedeteriorate. "Costul" pentru menținerea accesoriilor ascuțite și nedeteriorate este mai mult decât compensat de "timpul economisit" în utilizarea instrumentului cu accesorii ascuțite.

Toate funcțiile unelei necesită o scurtă perioadă de timp pentru a se încălzi. În funcție de temperatura camerei, acest interval poate varia de la aproximativ 15 secunde (90 F) la 2 minute (32F)

O noua funcție necesită o perioadă de întrerupere înainte de a se realiza performanța completă. Această perioadă poate necesita până la 5 ore de funcționare.

Veți prelungi durata de viață a biților și veți lucra mai bine dacă întotdeauna așezați **bitul** în contact cu piesa de prelucrat înainte de a apăsa trăgaciul. În timpul funcționării, țineți ferm burghiul și exersați o presiune moderată și constantă.

Prea multă presiune la viteză mică va împiedica ciocanirea. Presiunea prea mică va menține bitul tăiat și va cauza frecare excesivă prin alunecare pe suprafață. Acest lucru poate fi dăunător pentru burghiul și bit.

**Biti cu carbura:** Se utilizează pentru găurirea pietrei, betonului, cimentului, cărămidilor și altor metale neobișnuit de dure.

Picioarele tuturor burghiilor trebuie să fie șterse înainte de utilizare și imediat după îndepărtare.

### **Reveniți la aceste instrucțiuni pentru o funcționare sigură:**

1. Toate lucrările trebuie să fie susținute sau fixate înainte de forare și o presiune uniformă și aplicată în linie cu burghiul.
2. Pe măsură ce burghiul taie prin partea opusă, reduceți presiunea și continuați să rulați burghiul în timp ce bitul este retras.

3. Unele materiale necesită viteze lente de foraj; în timp ce altele necesită o viteză mai mare pentru a produce cele mai bune rezultate. Materiale precum sticla, porțelanul, ceramica, plăcile, materialele plastice etc. trebuie să fie forate la viteze reduse, cu burghie și lubrifianți special concepuți.

### **Găurirea lemnului sau a plasticului (modul de perforare)**

Dacă nu se utilizează blocul de susținere, ușurați presiunea chiar înainte ca bitul să pătrundă prin lemn pentru a evita spargerea. Finalizați gaura din partea opusă imediat după ce punctul se sfârșește. Dacă bitul se leagă, inversați operația de găurire pentru a ajuta la îndepărtarea bitului de la locul de muncă.

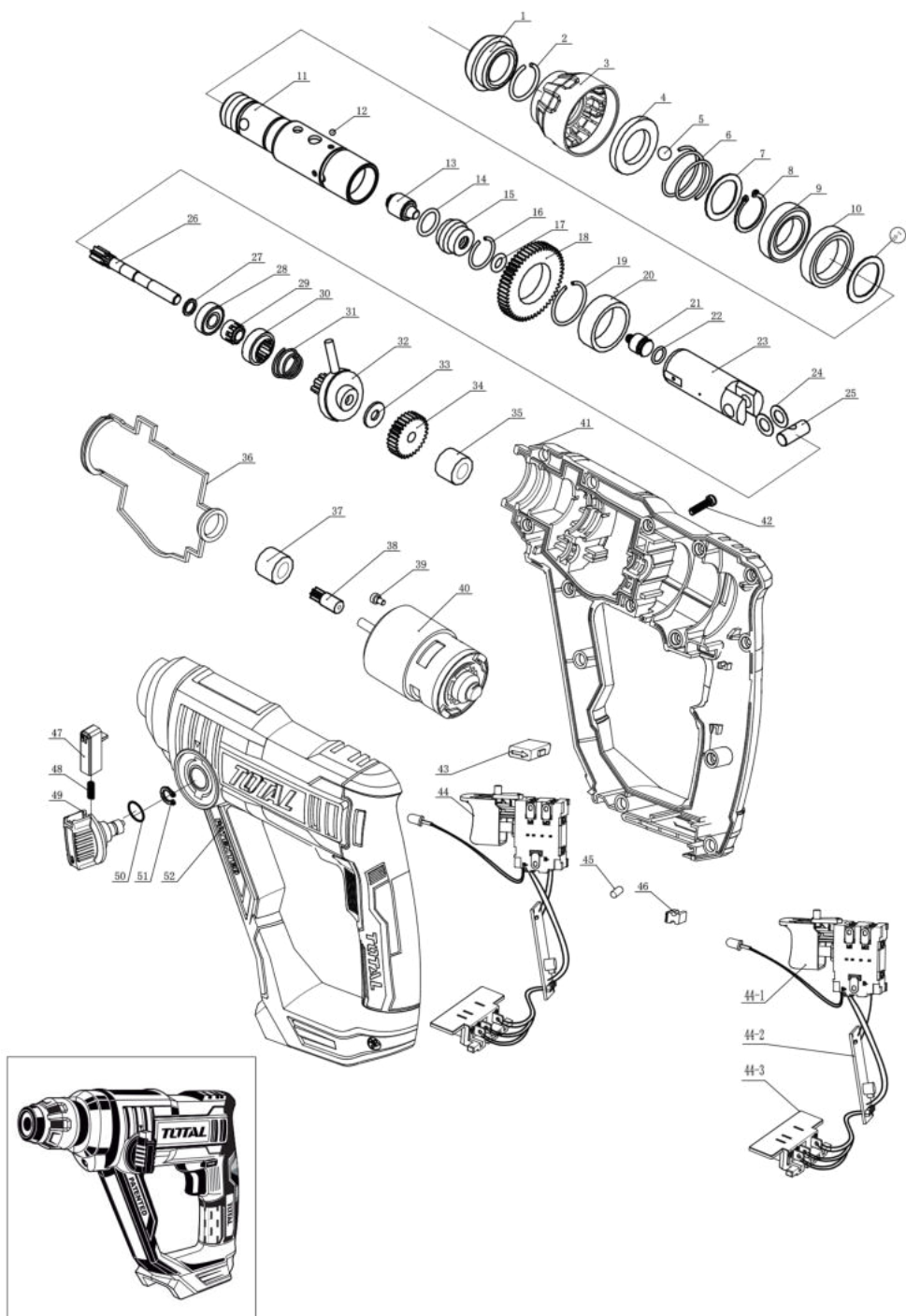
### **Găurirea metalelor (modul de foraj)**

Există două reguli pentru găurirea materialelor dure. În primul rând, cu cât este mai greu materialul, cu atât este mai mare presiunea pe care trebuie să o aplicați uneia. În al doilea rând, cu cât este mai greu materialul, cu atât viteza este mai lentă. Iată câteva sfaturi pentru găurirea în metal. Faceți o punție centrală în material pentru a porni mai ușor. Lubrifiați vârful burghiului ocazional cu tăierea, cu excepția găurilor metalice moi, cum ar fi aluminiul sau fontă. Dacă gaura care trebuie făcută este destul de mare, trageți mai întâi o gaură mai mică, apoi măriți dimensiunea necesară, adesea metoda aceasta este mai rapidă pe termen lung. Mențineți suficientă presiune pentru a vă asigura că bitul nu se rotește doar în gaură. Acest lucru va solicita și va scurta foarte mult viața uneltei.

### **Foraj de ziduri**

Utilizați bit de zidărie cu cap de carbură pentru blocul de lut, mortar, cărămidă comună, piatră moale și alte materiale. Cantitatea de presiune care trebuie utilizată depinde de tipul de material care este forat. Materialele moi necesită mai puțină presiune, în timp ce materialele dure necesită o presiune mai mare pentru a împiedica rotirea burghiului.

# TRHLI1601 Vedere detaliata



# TRHLI1601 lista pieselor de schimb

Nr.	Descrierea piesei	cant
1	Cap de cauciuc	1
2	Inel de otel 19x1.8	1
3	Cadru de otel	1
4	Inel de sus	1
5	Minge de otel 7.14	2
6	Arc W24-29.5x1.5x21	1
7	Saiba mare	1
8	Inel de otel 20	1
9	Rulment 6804RS	1
10	Garnitura de ulei FB 24x33x7	1
10-1	garnitura (rezistenta la lubrifiere)	1
11	Cilindru } $\Phi 24^* \Phi 29$	1
12	Bile de otel 3	4
13	Ciocan de lovire	1
14	O-arc 12x2	1
15	carcasa	1
16	Inel de otel 20x2	1
17	O-arc 6x3.5	1
18	Dispozitivele de transmisie	1
19	Inel de otel 24x2	1
20	rulment cu aceHK242910	1
21	ciocan de impact	1
22	O-arc 11x3	1
23	piston	1
24	Saiba 7.8x13x0.5	2
25	pin 7.5x18	1
26	Axa de transmisie	1
27	Saiba 7x10x0.8	1

No.	Descrierea piesei	cant
28	rulment 697Z	1
29	carcasa de impact	1
30	carcasa de impact 2	1
31	saiba	1
32	pendul rulment tijă	1
33	rulment 6x14x2.5	1
34	viteza mica	1
35	rulment cu aceHK0608	1
36	inel de leagăn	1
37	rulment cu aceHK0908	1
38	unelte de rotor	1
39	surub	1
40	motor	1
41	carcasa dreapta	1
42	surub ST3.5x14	14
43	buton	1
44	dispozitiv electric interior	1
45	coloana de cauciuc	2
46	blocare de cauciuc	2
47	butonul de blocare	1
48	arc	1
49	buton de funcționare	1
50	O-arc 9x1.5	1
51	Inel din otel 8	1
52	Carcasa stanga	1
44-1	Comutator	1
44-2	placă de circuit	1
44-3	suport pentru electrod	1

# TOTAL

One-Stop Tools Station

TOTAL



CIOCAN ROTOPERCUTOR 1.5J - LI-ION

[www.blademotors.ro](http://www.blademotors.ro)  
TOTAL TOOLS CO., Limited

# 20V

## CERTIFICAT DE CALITATE ȘI GARANȚIE

Denumire produs: \_\_SCULE SI ACCESORII TOTAL \_\_\_\_\_

Tip-model: \_\_\_\_\_

S/N: \_\_\_\_\_

Cumpărător: \_\_\_\_\_

Adresă, telefon: \_\_\_\_\_

Importator: RIVIERA BIKE SRL, TANASE BANCIU 12, POPESTI LEORDENI , ILFOV

Declarație de Conformitate nr: \_\_\_\_\_

Factura (bon) nr/data: \_\_\_\_\_

Prezentul certificat atestă legal ca produsul facturat corespunde documentației de execuție a producătorului, încadrându-se în parametri de calitate funcționali și de durabilitate prevăzuți, conform Declarației de Conformitate emise. Produsul este comercializat cu respectarea prevederilor O.G. 21/1992 și Legii 449/2003. Prin prezentul certificat se garantează caracteristicile produsului, în situația în care clientul respectă prescripțiile de montare, utilizare, depozitare, conservare și transport. Produsul nu este garantat împotriva utilizării defectuoase.

În cazul depozitării sau utilizării necorespunzătoare, a lovirii, deteriorării prin alte mijloace sau a intervențiilor neautorizate produsul își pierde garanția. Perioada de garanție este de 24 luni de la data cumpărării pentru defectele de fabricație și de material, în cazul achiziționării de către persoane fizice și utilizării pentru uz casnic.

Perioada de garanție este de 6 luni de la data cumpărării pentru defectele de fabricație și de material, în cazul achiziționării de către persoane juridice și utilizării în regim normal (exclus uz profesional). Durata medie de utilizare a produsului este de 3 ani cu condiția respectării instrucțiunilor de montaj și utilizare ce însoțesc produsul. Pentru remedierea defectelor aparute în perioada de garanție sau înlocuirea produsului, clienții se vor adresa unității vânzătoare. Remedierea defectelor apărute se realizează în 15 zile calendaristice de la data prezentării produsului.

Certificatul este valabil numai însoțit de factura sau bonul fiscal emise de unitatea vânzătoare.

Vânzător,  
Semnatura și stampila

Cumpărător,  
Am primit indicațiile de utilizare,  
depozitare, manipulare, conservare și transport

**NU** fac obiectul garanției următoarele componente și accesorii, ale căror uzuri sunt considerate normale în urma utilizării: Pinion de antrenare lanț (sprocket), șină de ghidaj, sită moară/tocătoare, filtru de ulei, filtru de aer, componente din cauciuc (burduf cilindru, cot carburator, inele de cauciuc, furtune, simeringuri, curele, etc.)

Filtru combustibil, bușon benzină, sită rezervor, sonde, rezervoare, plutitoare, robinet combustibil, cui ponto, jicloare, duje, injectoare sau duze de injector, sisteme de reglaj sau pârhii, garnituri sau elemente de etanșare ale carburatorului sau părți componente, ale căror uzuri se datorează utilizării unui combustibil necorespunzător normelor în vigoare;

Ambielaj, cilindru, piston, segmenti, supape, când uzura se datorează lipsei filtrului de aer sau folosirii unuia necorespunzător, ori în cazul unor detonații produse în urma folosirii unui carburant necorespunzător normelor în vigoare, ori când defecțiunea survine din cauza nerespectării regimului de turație ori în cazul motoarelor în 2T amestec necorespunzător benzină cu ulei (raport amestec 30ml ulei la 1 litru benzină, pentru uleiurile achiziționate de la distribuitorul S.C. RIVIERA BIKE SRL).Becuri, ventilatoare, fulii, carcase plastic, mufe, stuturi, roți sau role din plastic ;

Aprinderile și relele (în cazul condensării sau scurtcircuitului), bujie, cablu bujie, întrerupătoare, cabluri electrice; Amortizoare din cauciuc sau arc, cabluri (de ambreiaj, accelerație, masă cosit, tracțiune, etc);Saboți și plăcuțe frână, ambreiaje, ferodouri, arc ambreiaj;

Componente electrice sau electronice, când defecțiunile survin din cauza lipsei împământării, utilizarea sau expunerea în condiții de mediu improprie (umezeală excesivă, temperaturi necorespunzătoare, alimentare la tensiune necorespunzătoare) sau tensiune fluctuantă (în cazul generatoarelor de curent, când puterea consumatorilor este mai mare decât cea furnizată;

Presetupă, turbină, carcasă turbină (când defecțiunea a survenit în urma impurităților din pompă sau a presiunii create în pompă de alte utilaje, mașini, etc);

Elementele componente ale sistemului de tăiere, ex: lanț motofierăstrău, disc motocositoare, cuțit masă cosit, cuțit mașină gazon, cuțit moară/tocătoare, etc.;Tambur demaror, șnur starter, arc demaror, mâner starter;

Masă cosit, cuțit masă cosit, pinteni, contracuțite, dinți, suport reglaj, suport nucă, nucă, bieleță (întreg lanțul cinematic al sistemului de tăiere la motocositori), când nu sunt corect exploatate, reglate sau curățite.

#### Reparatii efectuate in perioada de garantie.

1		2		3	
Data intrarii		Data intrarii		Data intrarii	
Data iesirii		Data iesirii		Data iesirii	
Tehnician Service		Tehnician Service		Tehnician Service	
Semnatura si stampila		Semnatura si stampila		Semnatura si stampila	

Mentiunile privind reparatiile efectuate in perioada de garantie se fac pe verso.