

TOTAL

One-Stop Tools Station

TOTAL

AUTOMATIC PUMP CONTROL



TWPS102
UTWPS102






TWPS101
UTWPS101



10Bar 10A

Manual de instructiuni

Masuri de siguranta

Simboluri    împreună cu unul dintre următoarele cuvinte "Pericol" sau "Avertisment" indică nivelul de risc care decurge din nerespectarea măsurilor de siguranță prevăzute:



PERICOL

Risc de electrocutare

Avertizează că nerespectarea măsurilor de precauție implică un risc de șoc electric



PERICOL

Avertizează că nerespectarea măsurilor de precauție implică un risc de vătămare a persoanelor și / sau a lucrurilor



AVERTIARE

Avertizează că nerespectarea măsurilor de precauție implică riscul de deteriorare a pompei și / sau a instalației

Model	TWPS101	UTWPS101
Tensiune nominala	220-240V~50/60Hz	110-120V~60Hz
Starting Pressure	1.5Bar(22psi)	1.5Bar(22psi)
Curent max	10A	10A
Putere max	1100W	1100W
Grad de protecție	IP 65	IP 65
Presiune de lucru max	10Bar(145psi)	10Bar(145psi)
Temperatura apei	4°C-35°C	4°C-35°C
Temperatura ambienta	-10°C-+60°C	-10°C-+60°C
Conexiune	1" barbat	1" barbat

Model	TWPS102	UTWPS102
Tensiune nominala	220-240V~50/60Hz	110-120V~60Hz
Starting Pressure	1.5Bar(22psi)	1.5Bar(22psi)
Curent max	10A	10A
Putere max	1100W	750W
Grad de protecție	IP 65	IP 65
Presiune de lucru max	10Bar(145psi)	10Bar(145psi)
Temperatura apei	4°C-35°C	4°C-35°C
Temperatura ambienta	-10°C-+60°C	-10°C-+60°C
Conexiune	1" male	1" male

1. Informații generale

Aceste instrucțiuni sunt concepute pentru a asigura instalarea corectă și cea mai bună utilizare a ansamblurilor de presiune automată TOTAL. Dacă aveți vreo îndoială, consultați un furnizor TOTAL.

Ansamblurile sunt complet silențioase și sunt proiectate pentru a asigura o alimentare automată cu apă curată pentru una sau două locuințe

TOTAL Control automat al pompelor este un kit compact care conține o supapă de reținere, un circuit electronic și un buton de resetare. Este apă și evită ciocnirea cu apă. Nu necesită preîncărcarea aerului sau ajustarea. Are o rezervă de apă pentru a preveni pornirea unității printr-un robinet de scurgere.

Dacă consumul de apă este mai mare de 1 l / m, pompa va funcționa continuu. Unitățile TOTAL sunt construite cu cele mai bune materiale și sunt supuse celor mai riguroase controale hidraulice și electrice, verificate cu atenție.

Respectând cu strictețe instrucțiunile pentru instalarea și utilizarea pompei și acordând o atenție deosebită diagramelor electrice, trebuie să evitați posibilitatea supraîncărcării circuitului de control sau a oricărei alte probleme asociate cu utilizarea incorectă, pentru care nu putem accepta nici o responsabilitate. Când pompa atinge presiunea maximă, unitatea pornește automat pompa. Selectarea unității trebuie să țină cont de faptul că diferența trebuie să fie de peste 0,7 kg.

2. Instalarea



Controlerul are o fittingă filetată cu filet 1BSP, care poate fi înșurubată direct în pompă, și 1 fitting BSP pentru conectare la conductele de evacuare.

Ansamblul ar trebui protejat împotriva riscului de inundare și instalat într-un loc protejat, dar bine ventilat.

Dacă pompa la care este montat controlerul este conectată direct la alimentarea principală, trebuie reținut faptul că presiunea de intrare trebuie să fie adăugată la cea furnizată de pompă. Presiunea totală nu poate depăși niciodată bara. Poate fi montată la orice instalație care are un flux de alimentare suficient.

Vedeți diagramele de instalare

3. Conducta de evacuare a conductelor



Diametrul conductei de evacuare trebuie să fie egal sau mai mare decât cel al descărcării pompei.

Nu trebuie să se sprijine pe unitatea de presiune și trebuie să fie verificată pentru etanșeitate la apă.

Vă recomandăm utilizarea unui furtun flexibil împotriva vibrațiilor la descărcare, deoarece conexiunea directă la conductele rigide poate cauza deteriorarea Controlerului.

Nu trebuie instalată nicio supapă de reținere.

4. Conexiune electrica



Curentul nominal al pompei nu trebuie să fie mai mare de 10A, iar puterea maximă a motorului nu trebuie să depășească niciodată 1,1Kw.

Asigurați-vă că toate conexiunile dintre circuitul electronic și cablurile de alimentare și de motor sunt realizate corespunzător.

Pentru a asigura o conexiune corectă, consultați schema electrică.

Protecția sistemului trebuie să se bazeze pe un întrerupător diferențial. Cablul de alimentare trebuie să respecte standardele CEE sau să fie de tip H07 RN-F conform VDE 0250.

5. Controlați înainte de pornire



Înainte de prima pornire a pompei asigurați-vă:

Că tensiunea și frecvența rețelei se potrivesc cu cele indicate pe plăcuța cu specificații.

Că arborele pompei se rotește liber.

Daca corpul pompei este complet umplut cu apă prin deșurubarea dopului de primire corespunzător.

Pompa nu trebuie să funcționeze niciodată uscată.

VEZI DIAGrame DE INSTALARE.

6.Start-up

Deschideți toate supapele de închidere în liniile de aspirație și evacuare. Porniți alimentarea și pompa va porni automat. În acest timp, lăsați robinetul de evacuare deschis pentru a lăsa aerul care poate apărea în sistem. Apoi, închideți robinetul și ansamblul se va opri când atinge presiunea maximă a pompei.

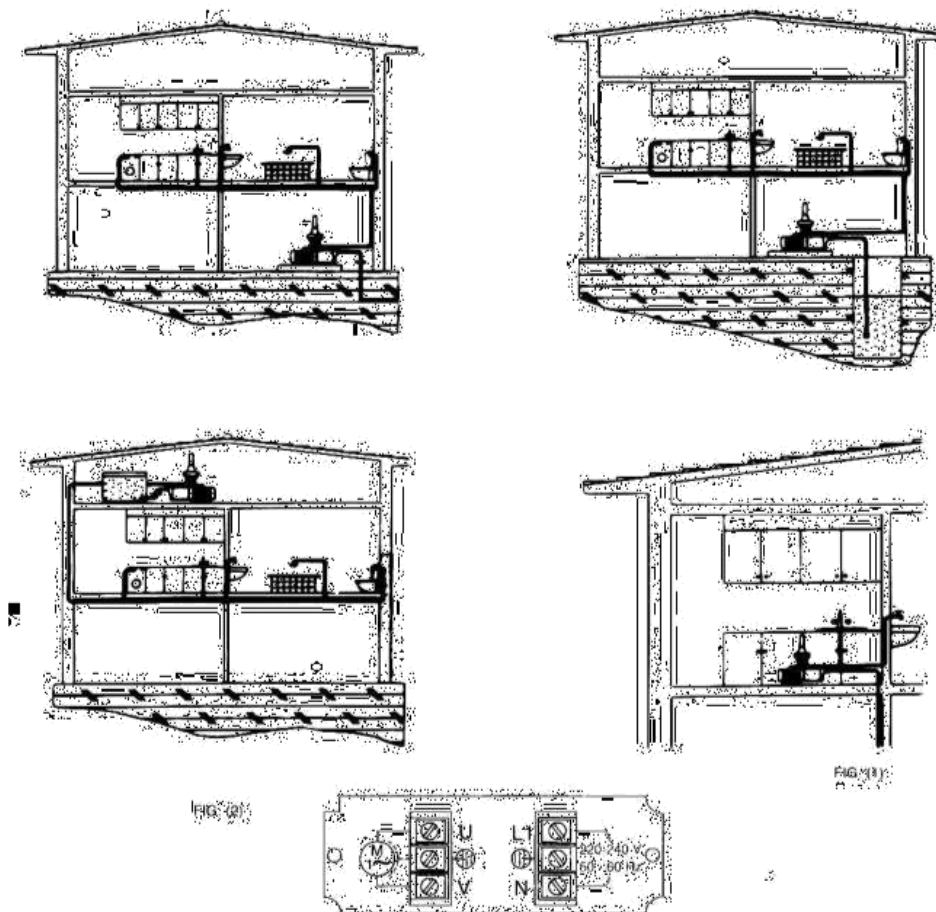
Dacă pompa nu este bine pregătită sau nu este alimentată cu apă, se va opri după 10 secunde.

Odată ce nivelul de apă este recuperat și pompa a fost corect amorsată, repetați operația de pornire, timp de câteva secunde ținând butonul roșu de resetare. Dacă ansamblul nu funcționează, nu produce presiune sau nu se oprește, încercați să descoperiți cauza problemei consultând ghidul de depanare furnizat mai jos.

7.INTRETINERE



Controlerul TOTAL nu necesită întreținere specifică. Cu toate acestea, recomandăm ca acestea să fie golite atunci când temperaturile sunt scăzute și există riscul de îngheț sau dacă unitatea nu trebuie folosită pentru o perioadă lungă de timp. Dacă unitatea nu trebuie utilizată pentru o perioadă foarte lungă, aceasta trebuie curățată și depozitată într-un loc uscat și bine ventilat



POSSIBILE PROBLEME, CAUZE SI SOLUTII

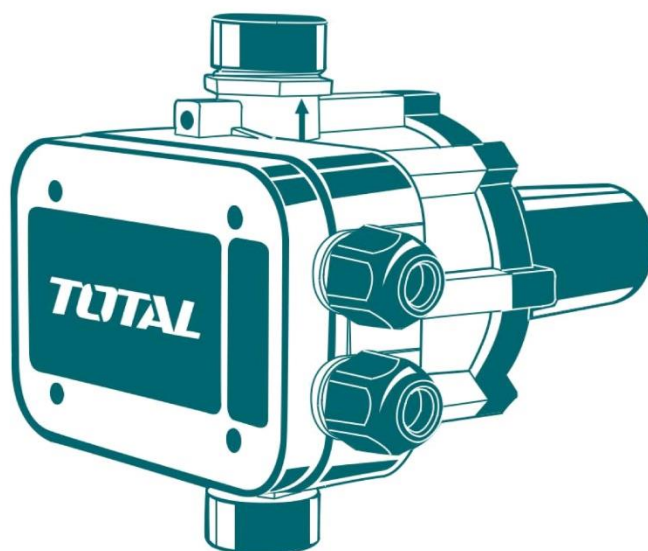
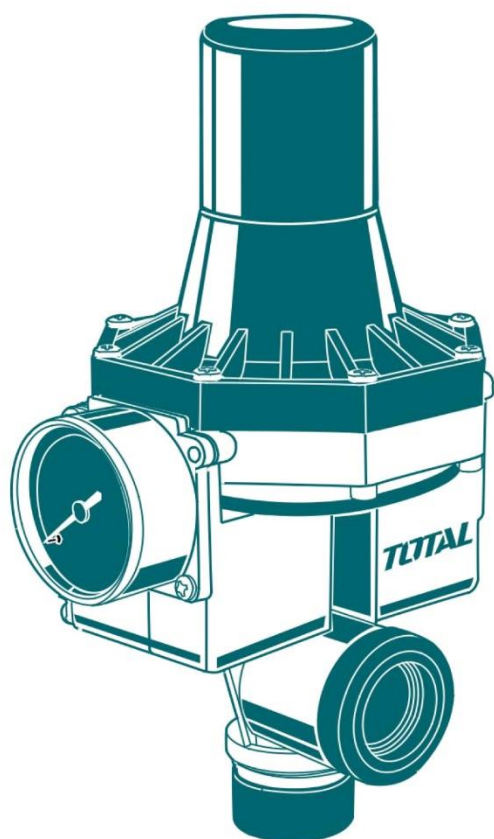
- 1).Ansamblul nu se oprește
- 2)Motorul funcționează dar nu asigură flux
- 3).Presiunea nu este suficientă
- 4)Ansamblul se oprește și începe în mod constant
- 5).Ansamblul nu pornește

1	2	3	4	5	CAUZE	SOLUTII
	X				Clapetă închisă	Deschideti clapeta
X			X		Teava sau scurgeri de Cisternă	Reparați scurgerea
				X	Nu e apa	Așteptați până când nivelul de apă se Recuperează și apăsați butonul roșu
				X	Pompa este blocată	Apelați inginerul de service
		X			Înălțime totală a capului	Verificati, Geometric ht. Pierderi de cap.
X	X	X			Aerul intră în canalul de aspirație	Îndepărtați cu atenție toate îmbinările și conectorii
				X	Fara putere	Verificați siguranțele
X		X			Scurgeri în conductele de evacuare	Reparați scurgerea
				X	Capul static este mai Mare decât presiunea de Pornire a ansamblului	Verificati, Setarea de pornire Este corectă

TOTAL

One-Stop Tools Station

TOTAL



AUTOMATIC PUMP CONTROL

www.blademotors.ro
TOTAL TOOLS CO., LIMITED
T1217.V07

10Bar 10A



TOTAL

CERTIFICAT DE CALITATE ȘI GARANȚIE

1. Denumire produs: SCULE SI ACCESORII TOTAL
2. Tip-model: _____
3. S/N: _____
4. Cumpărător: _____
5. Adresă, telefon: _____
6. Importator: **RIVIERA BIKE SRL, TANASE BANCIU 12, POPESTI LEORDENI , ILFOV**
7. Declarație de Conformitate nr: _____
8. Factura (bon) nr/data: _____

Prezentul certificat atestă legal ca produsul facturat corespunde documentației de execuție a producătorului, încadrându-se în parametrii de calitate funcționali și de durabilitate prevăzuți, conform Declarației de Conformitate emise. Produsul este comercializat cu respectarea prevederilor O.G. 21/1992 și Legii 449/2003. Prin prezentul certificat se garantează caracteristicile produsului, în situația în care clientul respectă prescripțiile de montare, utilizare, depozitare, conservare și transport. Produsul nu este garantat împotriva utilizării defectuoase.

În cazul depozitării sau utilizării necorespunzătoare, a lovirii, deteriorării prin alte mijloace sau a intervențiilor neautorizate produsul își pierde garanția. Perioada de garanție este de 24 luni de la data cumpărării pentru defectele de fabricație și de material, în cazul achiziționării de către persoane fizice și utilizării pentru uz casnic.

Perioada de garanție este de 6 luni de la data cumpărării pentru defectele de fabricație și de material, în cazul achiziționării de către persoane juridice și utilizării în regim normal (exclus uz profesional). Durata medie de utilizare a produsului este de 3 ani cu condiția respectării instrucțiunilor de montaj și utilizare ce însoțesc produsul. Pentru remedierea defectelor aparute în perioada de garanție sau înlocuirea produsului, clienții se vor adresa unității vânzătoare. Remedierea defectelor apărute se realizează în 15 zile calendaristice de la data prezentării produsului.

Certificatul este valabil numai însoțit de factura sau bonul fiscal emise de unitatea vânzătoare.

Vânzător,
Semnatura și stampila

Cumpărător,
Am primit indicațiile de utilizare, depozitare,
manipulare, conservare, și transport.



NU fac obiectul garanției următoarele componente și accesorii, ale căror uzuri sunt considerate normale în urma utilizării:

1. Pinion de antrenare lanț (sprocket), șină de ghidaj, sită moară/tocătoare, filtru de ulei, filtru de aer, componente din cauciuc (burduf cilindru, cot carburator, inele de cauciuc, furtune, simeringuri, curele, etc.)
2. Filtru combustibil, bușon benzină, sită rezervor, sonde, rezervoare, plutitoare, robinet combustibil, cui ponto, jicloare, duje, injectoare sau duze de injector, sisteme de reglaj sau pârgii, garnituri sau elemente de etanșare ale carburatorului sau părți componente, ale căror uzuri se datorează utilizării unui combustibil necorespunzător normelor în vigoare;
3. Ambielaj, cilindru, piston, segmenti, supape, când uzura se datorează lipsei filtrului de aer sau folosirii unui necorespunzător, ori în cazul unor detonații produse în urma folosirii unui carburant necorespunzător normelor în vigoare, ori când defecțiunea survine din cauza nerespectării regimului de turaj ori în cazul motoarelor în 2T amestec necorespunzător benzină cu ulei (raport amestec 30ml ulei la 1 litru benzină, pentru uleiurile achiziționate de la distribuitorul S.C. RIVIERA BIKE SRL).
4. Becuri, ventilatoare, fulii, carcase plastic, mufe, stuturi, roți sau role din plastic ;
5. Aprinderile și relele (în cazul condensării sau scurtcircuitului), bujie, cablu bujie, întrerupătoare, cabluri electrice;
6. Amortizoare din cauciuc sau arc, cabluri (de ambreiaj, accelerație, masă cosit, tracțiune, etc);
7. Saboți și plăcuțe frână, ambreiaje, ferodouri, arc ambreiaj;
8. Componente electrice sau electronice, când defecțiunile survin din cauza lipsei împământării, utilizarea sau expunerea în condiții de mediu improprii (umezeală excesivă, temperaturi necorespunzătoare, alimentare la tensiune necorespunzătoare) sau tensiune fluctuantă (în cazul generatoarelor de curent, când puterea consumatorilor este mai mare decât cea furnizată);
9. Presetupă, turbină, carcasă turbină (când defecțiunea a survenit în urma impurităților din pompă sau a presiunii create în pompă de alte utilaje, mașini, etc);
10. Elementele componente ale sistemului de tăiere, ex: lanț motofierăstrău, disc motocositoare, cuțit masă cosit, cuțit mașină gazon, cuțit moară/tocătoare, etc.;
11. Tambur demaror, șnur starter, arc demaror, mâner starter;
12. Masă cosit, cuțit masă cosit, piteni, contracuțite, dinți, suport reglaj, suport nucă, nucă, bieleță (întreg lanțul cinematic al sistemului de tăiere la motocositori), când nu sunt corect exploatate, reglate sau curățite.

Reparatii efectuate in perioada de garantie.

1		2		3	
Data intrarii		Data intrarii		Data intrarii	
Data iesirii		Data iesirii		Data iesirii	
Tehnician Service		Tehnician Service		Tehnician Service	
Semnatura si stampila		Semnatura si stampila		Semnatura si stampila	

Mentiunile privind reparatiile efectuate in perioada de garantie se fac pe verso.

