

TOTAL

One-Stop Tools Station

TOTAL

CIRCULAR SAW

TS1141856, UTS1141856 TS1141856-6,
TS1141856-8, TS1141856S

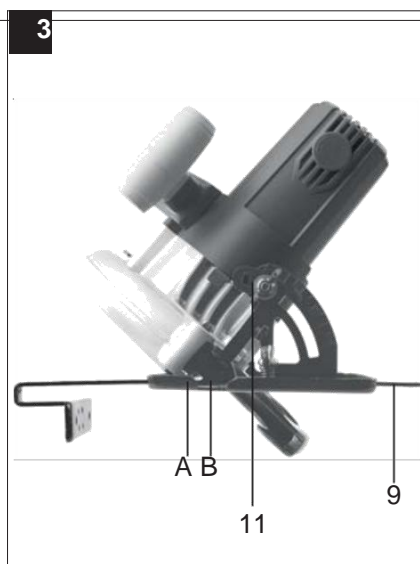
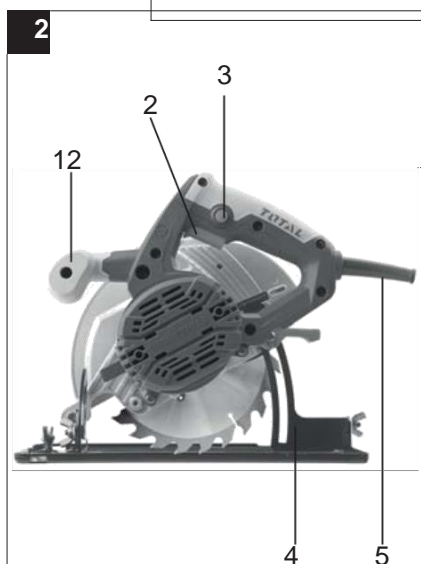
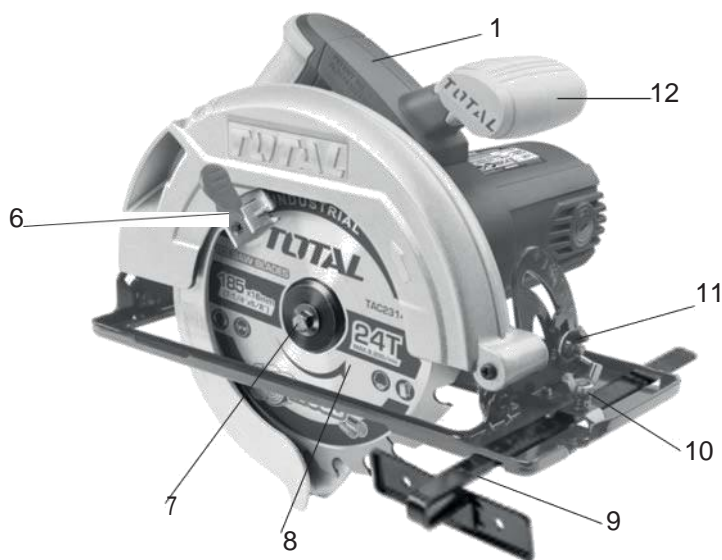
INDUSTRIAL

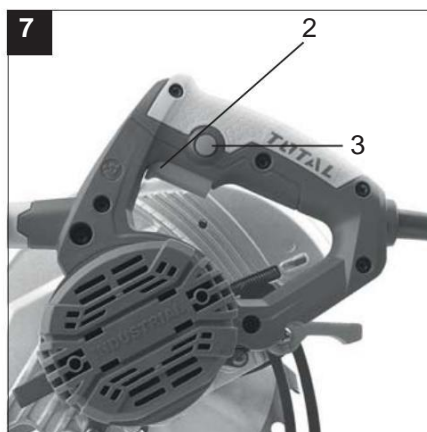
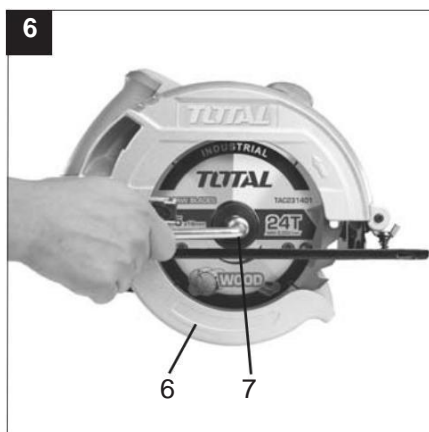
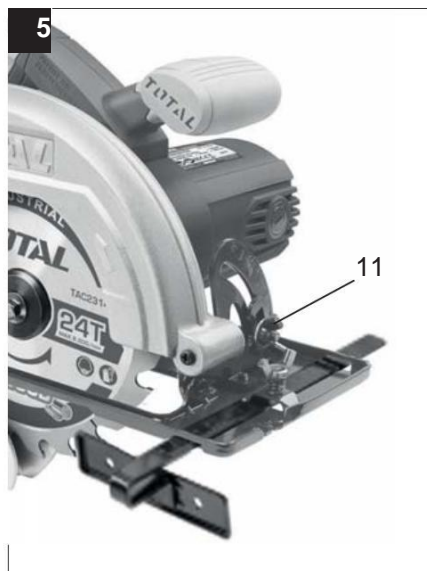


EN Circular Saw
ES Sierra Circular



1400W







1. Descriere(Fig.1+Fig.2)

1. Mâner
2. Comutator pornit / oprit
3. Buton de blocare pentru comutatorul On / Off
4. Pârghie de blocare pentru reglarea adâncimii de tăiere
5. Cablul de alimentare
6. Hota de protecție
7. Flanșă
8. Lamă de ferăstrău
9. Oprire paralelă
10. Șurubul de blocare pentru opritorul paralel
11. Șurubul de blocare pentru taieturile tăiate
12. Mâner suplimentar

Citiți cu atenție aceste instrucțiuni și acordați o atenție deosebită reglementărilor de siguranță. Păstrați instrucțiunile împreună cu ferăstrăul circular.

2.Date tehnice

Model	TS1141856	TS1141856-6 (ISRAEL Plug)	TS1141856-8 (BS Plug)	TS1141856S (SAA Plug)
Voltaj	220-240V~50/60Hz			
Puterea nominală	1400 W			
viteza	4800/min			
Adâncimea de tăiere la 45 °	45 mm			
Adâncimea de tăiere la 90 °	65 mm			
Lamă de ferăstrău	185 mm			
Complet izolat	II/ 			

Model	UTS1141856
Voltaj	110-120V~60Hz
Puterea nominală	1400 W
viteza	4800/min
Adâncimea de tăiere la 45 °	45mm(1-3/4")
Adâncimea de tăiere la 90 °	65mm(2-9/16")
Lamă de ferăstrău	185mm(7-1/4")
Complet izolat	II/ 

3. Aplicatii

Ferăstrăul circular de mână este destinat tăierii drepte în lemn, în materiale similare lemnului și în materiale plastice.

4. Norme de siguranță

Informațiile corespunzătoare privind siguranța pot fi găsite în broșura prezentată

5. Lucrul cu ferăstrăul circular de mână

- Țineți întotdeauna ferăstrăul circular ferm.
- Capota de protecție a balamalelor va fi împinsă automat de piesa de prelucrat.
- Nu aplicați niciodată forța! Adânciți ferăstrăul circular ușor și în mod constant.
- Piesa tăiată trebuie să fie situată la dreapta ferăstrăului circular, astfel încât partea largă a plăcii de bază să fie susținută pe întreaga suprafa

- Atunci când tăiați de-a lungul unei linii marcate, ghidați ferăstrăul circular de-a lungul canelurii corespunzătoare.
- Atașați bine bucățele de lemn înainte de a le tăiați. Nu le țineți niciodată în mână.
- Respectați întotdeauna normele de siguranță! Purați ochelari de protecție!
- Nu utilizați lamele sau lamele defecte cu fisuri sau defecte.
- Nu folosiți flanșe sau piulițe cu o gaură mai mare sau mai mică decât cea a pânzei de ferăstrău utilizate.
- Nu încercați să opriți pânza ferăstrăului cu mâna sau apăsând pe partea laterală a lamei.
- Supravegherea articulată nu trebuie să se blocheze și trebuie să revină în poziția inițială după finalizarea lucrului.
- Înainte de a conecta ferăstrăul circular, verificați dacă dispozitivul de protecție al articulației funcționează corect.
- Înainte de fiecare utilizare, verificați întotdeauna dacă dispozitivele de siguranță - protecția articulată, separatorul, flanșele și dispozitivele de reglare - funcționează corect și au fost reglate și fixate corect.
- Înainte de fiecare utilizare, verificați întotdeauna dacă dispozitivele de siguranță - protecția articulată, separatorul, flanșele și dispozitivele de reglare - funcționează corect și au fost reglate și fixate corect.
- Puteți conecta un aspirator adecvat la praf. Verificați dacă aspiratorul de praf este montat în siguranță și corect.
- În timpul tăierii, capota de protecție a balamalei nu trebuie să fie înțepată în capota de protecție retrasă.

Tăiere paralelă (figura 3)

Important! Purtați ochelari de protecție și căști de protecție.

1. Eliberați șurubul de blocare 11.

2. Pentru tăieturile de 90°, reglați opritorul paralel 9 folosind scala la canelura A, pentru tăieturile de 45° reglați opritorul paralel 9 folosind scala de la canelura B.

Observați lățimea lamei de ferăstrău.

3. Strângeți șurubul de blocare.

Important! În primul rând faceți o tăiere de încercare.

Reglarea adâncimii de tăiere (figura 4)

1. Eliberați maneta de blocare 4.

2. Învartiți sabotul în jos.

3. Reglați adâncimea de tăiere utilizând scala.

Dinții din fierăstrău trebuie să proiecteze aprox. 2 mm din lemn.

4. Împingeți maneta de blocare în jos

Reglarea unghiului de tăiere (figura 5)

Eliberați șurubul de blocare 11

1. Reglați unghiul de tăiere la unghiul dorit între 0 și 45°C

2. Strângeți șurubul de blocare 11.

3. Schimbarea lamei de ferăstrău (figura 6)

Important! Scoateți ștecherul înainte de a face orice schimbare la ferăstrăul circular!

1. Deschideți capota de protecție 6 și țineți-o.

2. Apăsăți butonul de blocare.

3. Desfaceți șurubul

4. Scoateți flanșa 7 și pânda de ferăstrău scăpând în jos și în afară.

5. Curățați flanșa și introduceți o lamă nouă. Observați direcția de rotație (vezi săgeata de pe capota de protecție).

6. Strângeți șurubul și verificați dacă este concentric.

Pornirea

Înainte de a apăsa butonul On / Off, verificați dacă pânda ferăstrăului este montată corect, că piesele în mișcare funcționează fără probleme și că șuruburile de strângere sunt strânse.

Pornirea și oprirea (figura 7)

Pentru a porni: Apăsăți butonul de interblocare 2 și comutatorul 3 simultan.

Pentru a opri: Eliberați butonul de interblocare și comutatorul.

6. Întreținere

- Păstrați în permanență fantele de răcire de pe carcasa motorului curate și neobstrucționate.

Suflați praful și murdăria la intervale regulate.

- Apelați un atelier de specialitate pentru a verifica periile de cărbune în caz de scânteiere excesivă.

- Perii de cărbune uzate trebuie înlocuite numai de către un atelier specializat sau de către Centrul nostru de Relații cu Clienții.

- Păstrați mașina în permanență curată.

- Nu folosiți niciodată agenți caustici pentru curățarea pieselor din plastic.

- Dacă vreți să descoperiți vreun defect, consultați desenul amănunțit și lista pieselor pentru a determina exact ce piese de schimb trebuie să comandați de la Centrul nostru de Relații cu Clienții.

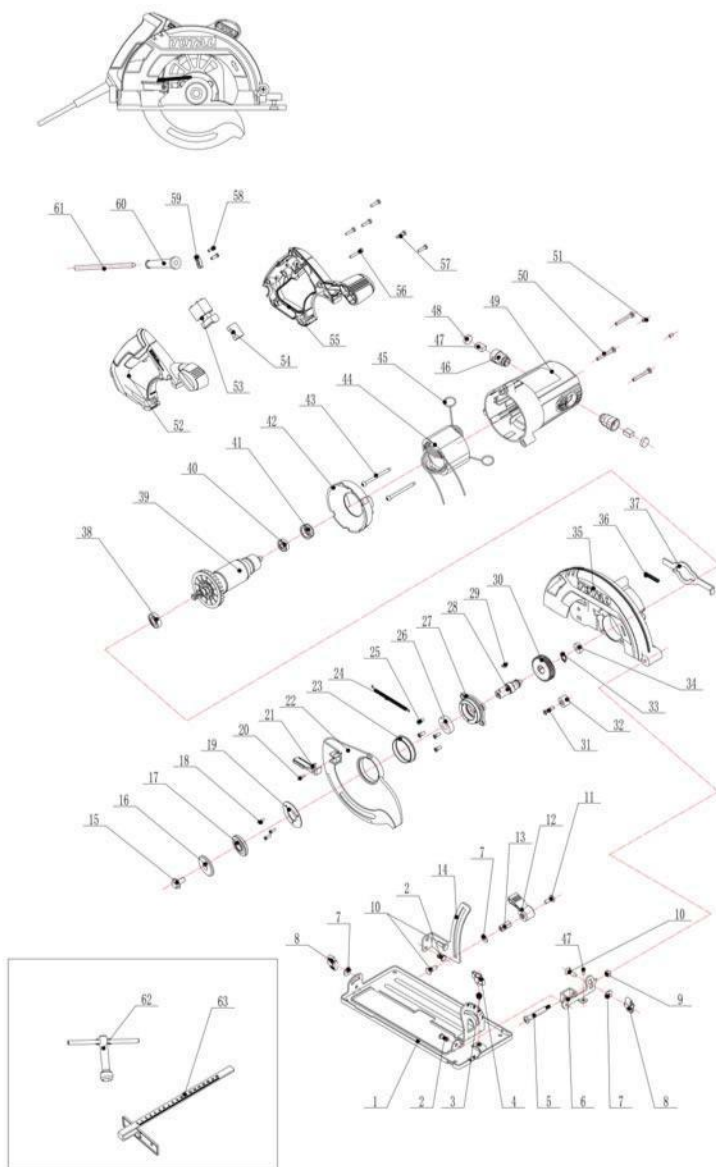
TS1141856,UTS1141856

TS1141856-6,TS1141856-8,TS1141856S Lista pieselor de schimb

Nr.	Descrierea piesei	Cant.
1	Bază	1
2	Nit	2
3	Arc	1
4	Șurub M6x12	1
5	Șurub ø6x40	1
6	Paranteze unghiulare	1
7	Șaibă ø16x ø 6.5x1.5	3
8	Bolț M6	2
9	Bolț M5	1
10	Șurub M6x16	1
11	Șurub M6x14	1
12	Pârghie de blocare profundă	1
13	Bolț M6x20	1
14	Suport de adâncime	1
15	Șurub M8x16	1
16	Flanșă exterioară	1
17	Flanșă de prindere	1
18	Șurub M4×10	3
19	Capacul flanșei	1
20	Șurub M4×10	1
21	Cheie de piulițe	1
22	Capac lama	1
23	Capacul frontal	1
24	Arc de compresie	1
25	Șurub M5x12	4
26	Rulment 6002RS	1
27	Capacul frontal	1
28	Ax	1
29	Cheia de lemn 4 × 13	1
30	Agrenaj mare	4
31	Șurub M5x20	1
32	Inel	1

Nr.	Descrierea piesei	Cant.
33	Pini cilindrici elastici	1
34	Rulment 607	1
35	Cap	1
36	Arc auto-blocare	1
37	Auto-blocare	1
38	Rulment 6001RS	1
39	Rotor	1
40	Rulment 608	1
41	Rulmenți distanțier	1
42	Gard de vânt	1
43	Șurub st5x65	2
44	Stator	1
45	Extensie de arc	2
46	Suport pentru perii	2
47	Perie de carbon	2
48	Capac perie	2
49	Capacul motorului	1
50	Șurub M5x40	3
51	Șurub M5x8	3
52	Măner dreapta	1
53	Comutator	1
54	Condensator (opțional)	2
55	Mănerul stâng	1
56	Șurub ST4X22	1
57	Șurub ST4X16	5
58	Șurub ST4X14	2
59	Cordon de prindere	1
60	Cordon protector	1
61	Cablu electric	1
62	Cheie de piulițe	1
63	Oprire paralelă	1

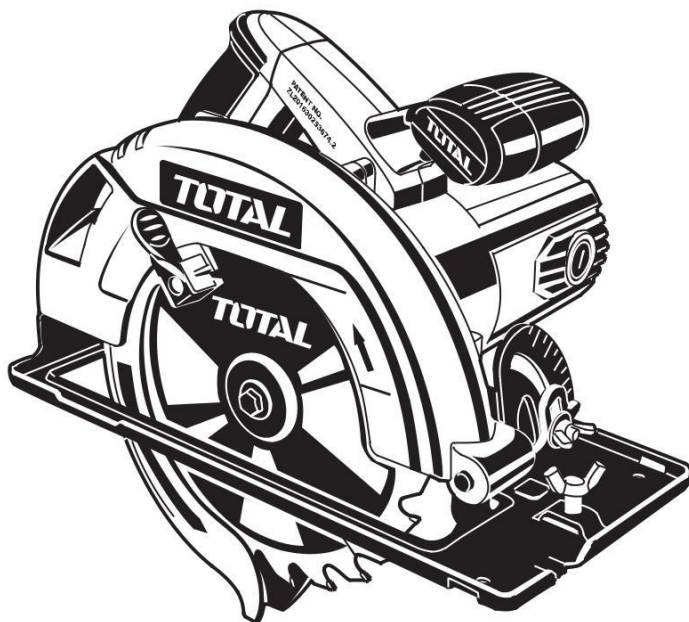
TS1141856,UTS1141856 TS1141856-6,TS1141856-8,TS1141856S Vedere explicită



TOTAL

One-Stop Tools Station

TOTAL



CIRCULAR SAW

www.blademotors.ro
TOTAL TOOLS CO.LIMITED
TO517V02

1400W



CERTIFICAT DE CALITATE ȘI GARANȚIE

1. Denumire produs: __SCULE SI ACCESORII TOTAL _____
2. Tip-model: _____
3. S/N: _____
4. Cumpărător: _____
5. Adresă, telefon: _____
6. Importator: RIVIERA BIKE SRL, TANASE BANCUI 12, POPESTI LEORDENI , ILFOV
7. Declarație de Conformitate nr: _____
8. Factura (bon) nr/data: _____

Prezentul certificat atestă legal ca produsul facturat corespunde documentației de execuție a producătorului, încadrându-se în parametrii de calitate funcționali și de durabilitate prevăzuți, conform Declarației de Conformitate emise. Produsul este comercializat cu respectarea prevederilor O.G. 21/1992 și Legii 449/2003. Prin prezentul certificat se garantează caracteristicile produsului, în situația în care clientul respectă prescripțiile de montare, utilizare, depozitare, conservare și transport. Produsul nu este garantat împotriva utilizării defectuoase.

În cazul depozitării sau utilizării necorespunzătoare, a lovirii, deteriorării prin alte mijloace sau a intervențiilor neautorizate produsul își pierde garanția. Perioada de garanție este de 24 luni de la data cumpărării pentru defectele de fabricație și de material, în cazul achiziționării de către persoane fizice și utilizării pentru uz casnic.

Perioada de garanție este de 6 luni de la data cumpărării pentru defectele de fabricație și de material, în cazul achiziționării de către persoane juridice și utilizării în regim normal (exclus uz profesional). Durata medie de utilizare a produsului este de 3 ani cu condiția respectării instrucțiunilor de montaj și utilizare ce însoțesc produsul. Pentru remedierea defectelor aparute în perioada de garanție sau înlocuirea produsului, clienții se vor adresa unității vânzătoare. Remedierea defectelor apărute se realizează în 15 zile calendaristice de la data prezentării produsului.

Certificatul este valabil numai însoțit de factura sau bonul fiscal emise de unitatea vânzătoare.

Vânzător,
Semnatura și stampila

Cumpărător,
Am primit indicațiile de utilizare, depozitare,
manipulare, conservare, și transport.



**TOTAL**

Reparatii efectuate in perioada de garantie.

1		2		3	
Data intrarii		Data intrarii		Data intrarii	
Data iesirii		Data iesirii		Data iesirii	
Tehnician Service		Tehnician Service		Tehnician Service	
Semnatura si stampila		Semnatura si stampila		Semnatura si stampila	

Mentiunile privind reparatiile efectuate in perioada de garantie se fac pe verso.

**TOTAL**
One-Stop Tools Station