

TOTAL

One-Stop Tools Station

TOTAL

IMPACT WRENCH

TIW10101, UTIW10101

TIW10101-6, TIW10101-8, TIW10101S

INDUSTRIAL



1050W

SIMBOLURI



Pentru a reduce riscul de rănire, utilizatorul trebuie să citească manualul de instrucțiuni.



Izolație dublă



AVERTIZARE



Purtați ochelari de protecție



Purtați casti pentru urechi



Purtați mască de praf

REGULI GENERALE DE SIGURANȚĂ



Avertizare! Citiți toate instrucțiunile de nerespectare a tuturor instrucțiunilor enumerate mai jos pot provoca șocuri electrice, incendii și / sau vătămări grave.

Termenul "scule electrice" în toate domeniile. avertismentul enumerat mai jos se referă la scula dvs. electrică acționată de la rețea (cu cablu) sau la instrumentul necorespunzător al bateriei (fără cablu).

1. Protecția zonei de lucru

Păstrați zona de lucru curată și bine luminată.

a) Zonele aglomerate și întunecate provoacă accidente.

b) Nu utilizați sculele electrice în atmosfere explozive, cum ar fi în prezența lichidelor inflamabile, a gazelor sau a prafului. Sculele electrice creează scântei care pot aprinde praful sau fumul.

c) Păstrați copiii și spectatorii departe în timp ce utilizați o unealtă electrică.

Distrașiile vă pot cauza pierderea controlului.

2. Siguranța electrică

a) Mufele pentru sculele electrice trebuie să se potrivească cu priza. Nu modificați niciodată mufa în nici un fel. Nu utilizați niciun dop de adaptor cu unelte electrice împământate. Conectorii nemodificați și prizele corespunzătoare vor reduce riscul de electrocutare.

b) Evitați contactul corpului cu suprafețe împământate, cum ar fi conductele, radiatoarele, gamele și frigiderul. Există un risc crescut de electrocutare dacă corpul dvs. este legat la pământ.

c) Nu expuneți sculele electrice la ploaie sau la condiții umede. Apa care intră într-o sculă electrică va crește riscul de electrocutare.

d) Nu abuzați de cablu. Nu folosiți niciodată cablul pentru a transporta, trage sau scoate din uz unelte electrice.

e) Păstrați cablul departe de căldură, ulei, cu o sursă protejată de un dispozitiv de protecție reziduală (RCD). Utilizarea unui dispozitiv RCD reduce riscul de electrocutare.

SIGURANȚĂ PERSONALĂ

a) Rămâneți vigilent, urmăriți ceea ce faceți și folosiți bunul simț atunci când folosiți uneltele electrice. Nu utilizați uneltele electrice în timp ce sunteți obosit sau sub influența drogurilor, alcoolului sau medicamentelor.

Un moment de neatenție în timpul funcționării sculelor electrice poate duce la răni grave.

b) Folosiți echipament personal de protecție.

Purtați întotdeauna protecție pentru ochi. Echipamentele de protecție cum ar fi masca de praf, încălțăminte de protecție antiderapantă, cască sau protecția auditivă folosită în condiții adecvate vor reduce vătămările corporale.

c) Preveniți pornirea neintenționată. Asigurați-vă că întrerupătorul este în poziție oprită înainte de conectarea la sursa de alimentare și / sau la acumulator, prin ridicarea sau transportul sculei.

Transportarea sculelor electrice cu degetul pe comutator sau energizarea sculelor electrice care au comutatorul pornește la accidente.

d) Scoateți orice cheie de reglare sau cheie înainte de a porni mașina. O cheie stânga atașată unei părți rotative a sculei electrice poate duce la vătămări corporale.

e) Nu exagerați. Păstrați legătura și echilibrul în orice moment. Acest lucru permite un control mai bun al sculei electrice în situații neașteptate.

f) Imbracați-va corect. Nu purtați haine libere sau bijuterii. Țineți părul, îmbrăcămintea și mânușile departe de componentele în mișcare. Hainele, bijuteriile sau părul lung pot fi prinse în părțile în mișcare.

g) Dacă există dispozitive pentru conectarea dispozitivelor de aspirare și colectare a prafului, asigurați-vă că acestea sunt conectate și utilizate corespunzător. Utilizarea colectării prafului poate reduce pericolele legate de praf.

4. UTILIZAREA ȘI ÎNGRIJIREA SCULELOR ELECTRICE

a) Nu forțați scula electrică. Utilizați scula electrică corectă pentru aplicația dvs. Instrumentul electric corect va face treaba mai bună și mai sigură la viteza pentru care a fost proiectată.

b) Nu utilizați scula electrică dacă întrerupătorul nu îl pornește și nu îl acționează. Orice scule electrice care nu pot fi controlate cu comutatorul sunt periculoase și trebuie reparate. Deconectați fișa de la sursa de alimentare și / sau acumulatorul de la scula electrică înainte de a efectua reglaje, schimbați accesorii sau depozitați scule electrice. Astfel de măsuri preventive de siguranță reduc riscul de pornire accidentală a sculei electrice.

c) Depozitați sculele electrice la ferirea copiilor și nu permiteți persoanelor care nu cunosc instrumentele electrice sau aceste instrucțiuni să opereze scula electrică. Sculele electrice sunt periculoase în mâinile utilizatorilor neinstruiți.

d) Păstrați sculele electrice. Verificați nealinierea sau legarea pieselor în mișcare, ruperea pieselor și orice altă situație care poate afecta funcționarea sculelor electrice. Dacă este deteriorat, reparați mașina înainte de utilizare. Multe accidente sunt cauzate de scule electrice necorespunzătoare.

Țineți instrumentele de tăiere ascuțite și curate. Uneltele de tăiere bine întreținute, cu muchii ascuțite de tăiere, sunt mai puțin susceptibile de a se lega și sunt mai ușor de controlat.

Utilizați unealta electrică, accesorii și sculele, etc. în conformitate cu aceste instrucțiuni, luând în considerare condițiile de lucru și lucrările care trebuie efectuate. Utilizarea sculei electrice pentru operațiuni diferite de cele intenționate poate duce la o situație periculoasă.

5. SERVICE

a) Asigurați-vă că uneltele electrice au fost întreținute de o persoană calificată care a folosit numai piese de schimb identice. Acest lucru va garanta menținerea siguranței sculei electrice.

Avertizare de siguranță pentru chei de impact

Țineți mașina electrică pe suprafețe de prindere izolate atunci când efectuați o operațiune în care dispozitivul de fixare poate contacta cablajele ascunse sau cablul propriu. Elementele de fixare care intră în contact cu un fir "vii" pot face ca piesele metalice expuse ale sculei electrice să fie "vii" și ar putea da operatorului un șoc electric.

Descriere



1. Suportul sculei
2. Bit-ul
3. În sens invers acelor de ceasornic pentru comutatorul pornit / oprit
4. În sensul acelor de ceasornic pentru comutatorul pornit/ oprit
5. Aderență ușoară
6. Cablu de alimentare

DATE TEHNICE

Model	TIW10101	UTIW10101	TIW10101S(SAA plug)
Putere nominală:	1050W	1050W	1050W
Tensiune nominală:	220-240V~50/60Hz	110-120V~60Hz	220-240V~50/60Hz
Viteza:	2300/min	2300/min	2300/min
Cuplul maxim:	550Nm	550Nm	550Nm
Suportul sculei:	1/2"	1/2"	1/2"
Marimea șurubului:	M6-M20	M6-M20	M6-M20

Model	TIW10101-8(BS plug)	TIW10101-6(ISRAEL plug)
Putere nominală:	1050W	1050W
Tensiune nominală:	220-240V~50/60Hz	220-240V~50/60Hz
Viteza:	2300/min	2300/min
Cuplul maxim:	550Nm	550Nm
Suportul sculei:	1/2"	1/2"
Marimea șurubului:	M6-M20	M6-M20

Accesorii
incluse:

Prize 6 buc

Bara extensibilă 1 buc

Perii de carbon 1set

SIGURANTA ELECTRICA

Motorul electric a fost proiectat numai pentru o tensiune. Verificați întotdeauna că sursa de alimentare corespunde tensiunii de pe plăcuța cu caracteristici tehnice.



Instrumentul dvs. total este izolat dublu în conformitate cu EN 60745: prin urmare, nu este necesar un fir de împământare.

Montaj și ajustare



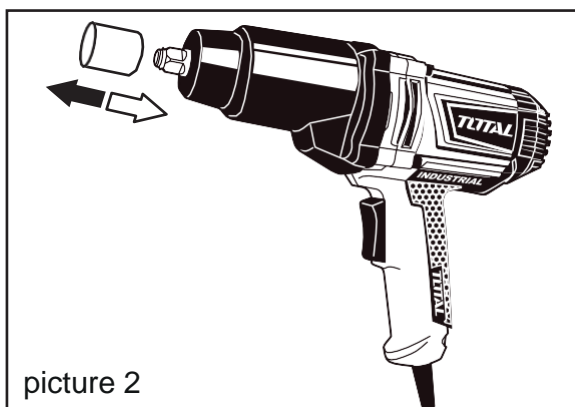
NOTĂ: Înainte de a utiliza instrumentul, citiți manualul de instrucțiuni cu atenție.

Înainte de asamblare și reglare, deconectați întotdeauna instrumentul.



Înainte de asamblare și reglare, deconectați întotdeauna instrumentul

SCHIMBAREA UNUI INSTRUMENT



picture 2

Înainte de a lucra la mașina în sine, trageți ștecherul.

Când lucrați cu un instrument de aplicație, aveți grijă ca instrumentul de aplicare să fie așezat ferm pe suportul de scule. când instrumentul de aplicare nu este conectat ferm la suportul de scule, acesta poate să se desprindă din nou și să nu fie controlat. Glisați instrumentul aplicației pe unitatea patrată a suportului pentru scul

Valori de referință pentru cuplurile maxime de strângere ale șuruburilor / bolțurilor Calculate din secțiunea transversală tensionată; utilizarea punctului de randament 90% (cu coeficientul de frecare $\mu_{\text{total}} = 0.12$). Ca măsură de control, verificați întotdeauna cuplul de strângere cu o cheie de cuplu.

Clase de proprietate conform DIN267	Marimea șurubului	Șuruburi / șuruburi								Șuruburi de înaltă		
		3.6	4.6	5.6	4.8	6.6	5.8	6.8	6.9	8.8	10.9	12.9
M6	10	2.71	3.61	4.52	4.8	5.42	6.02	7.22	8.13	9.7	13.6	16.2
M8	13	6.57	8.7	11	11.6	13.1	14.6	17.5	19.7	23	33	39
M10	17	13	17.5	22	23	26	29	35	39	47	65	78
M12	19	22.6	30	37.6	40	45	50	60	67	80	113	135
M14	21(22)	36	48	60	65	72	79	95	107	130	180	215
M16	23	55	73	92	98	110	122	147	165	196	275	330
M18	27	75	101	126	135	151	168	202	227	270	380	450
M20	30	107	143	178	190	214	238	286	320	385	540	635

INSTRUCIUNI DE FOLOSIRE

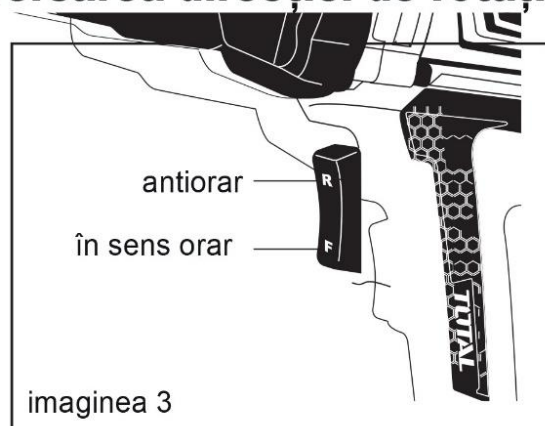


Respectați întotdeauna instrucțiunile de siguranță și reglementările aplicabile



Respectați tensiunea de rețea corectă! Tensiunea sursei de alimentare trebuie să corespundă tensiunii specificate pe plăcuța de identificare a mașinii

Inversarea direcției de rotație



În sensul acelor de ceasornic: Apăsați comutatorul ON / OFF și mențineți-l apăsat.

În sens invers acelor de ceasornic: Apăsați comutatorul ON / OFF și mențineți-l apăsat.

SCHIMBAREA PORNIRII ȘI OPRIRII

Pentru a porni mașina, apăsați comutatorul ON / OFF și mențineți-l apăsat.

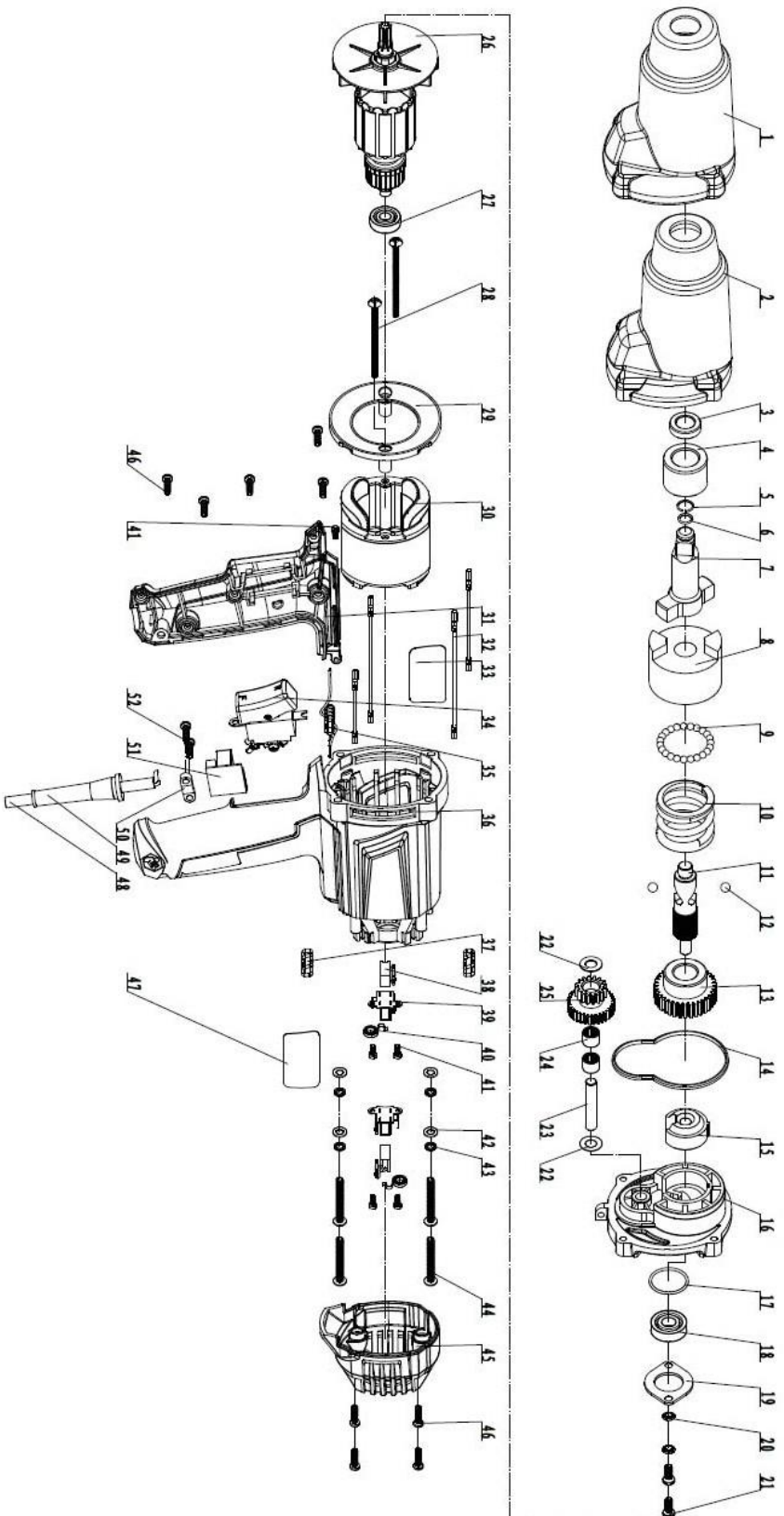
Pentru a opri mașina, eliberați comutatorul ON / OFF.

TIW10101,UTIW10101,TIW10101-6,TIW10101-8,TIW10101S Lista pieselor de schimb

Nr.	Descriere	Cant.
1	Căptușeală	1
2	Cutie de viteze	1
3	Inel turtit	1
4	Rulment cu ulei II	1
5	Rotor cu inele rotunde	1
6	O-inel	1
7	Freză de ieșire	1
8	Discul de ambreiaj	1
9	Bile de oțel 5	2
10	Arc	1
11	Axa ambreiajului	1
12	Bile de oțel 7	2
13	A doua treaptă de viteză	1
14	Inel de etanșare	1
15	Rulment de ulei I	1
16	Capacul mijlociu	1
17	O-inel	1
18	Rulmentul cu bile6000 / C3-2Z	1
19	Rulment de fixare	1
20	Șuruburi de blocare a dinților externi	2
21	Șuruburi cu cap plat cu șuruburi cu capăt încrucișat	2
22	Șaibe netede	2
23	Paranteze paralele	1
24	HK081210^Rulment cu acev	2
25	Angrenaj	1
26	Rotor	1

Nr.	Descriere	Cant.
27	Rulmenți cu bile608 / C3-2Z	1
28	ST4.2x70(Șurub ST4.2x70)	2
29	aeromoto	1
30	Stator	1
31	Maner cu capac	1
32	Sârmă interioară0.5x160	4
33	placa de punte	1
34	Intrerupator	1
35	Inductanță	1
36	carcasă	1
37	Inductanță	2
38	perie de carbon	2
39	Suportul pentru pensule	2
40	Arc	2
41	ST3.0x8(Șurub ST3.0x8)	5
42	șaibe netede 5	4
43	Șaibe de blocare a arcului unic de bobină Tip normal 5	4
44	Șuruburi cu cap hexagonal cap M5 x 40	4
45	Capacul din spate	1
46	Șurub ST4.2x16	9
47	Plăcuța de identificare	1
48	Cablul și fișa	1
49	cablu protector	1
50	Clemă de cablu	1
51	Circuit electric	1s
52	Șurub ST4.2x13	2

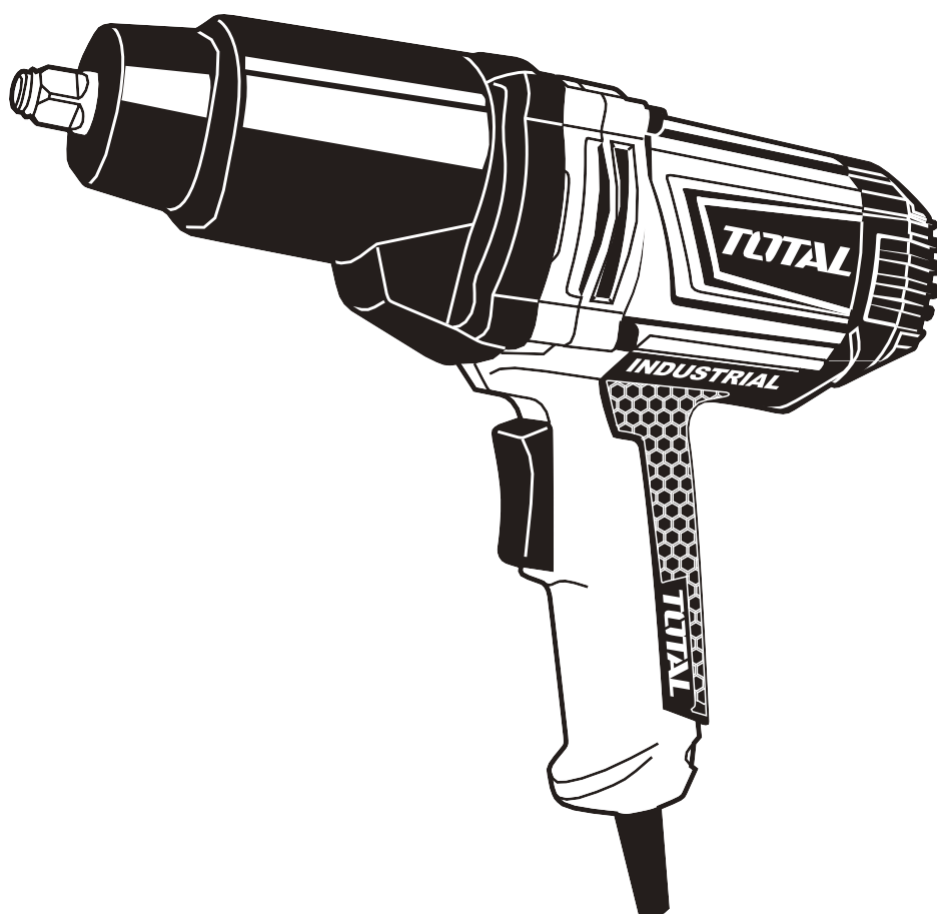
**TIW10101, UTIW10101, TIW10101-6, TIW10101-8, TIW10101S Vedere
 eksploziva**



TOTAL

TOTAL

One-Stop Tools Station



IMPACT WRENCH

www.blademotors.ro
TOTAL TOOLS CO,LIMITED
T0417.V03

1050W



CERTIFICAT DE CALITATE ȘI GARANȚIE

Denumire produs: SCULE SI ACCESORII TOTAL

Tip-model: _____

S/N: _____

Cumpărător: _____

Adresă, telefon: _____

Importator: **RIVIERA BIKE SRL, TANASE BANCIU 12, POPESTI LEORDENI , ILFOV**

Declarație de Conformitate nr: _____

Factura (bon) nr/data: _____

Prezentul certificat atestă legal ca produsul facturat corespunde documentației de execuție a producătorului, încadrându-se în parametrii de calitate funcționali și de durabilitate prevăzuți, conform Declarației de Conformitate emise. Produsul este comercializat cu respectarea prevederilor O.G. 21/1992 și Legii 449/2003. Prin prezentul certificat se garantează caracteristicile produsului, în situația în care clientul respectă prescripțiile de montare, utilizare, depozitare, conservare și transport. Produsul nu este garantat împotriva utilizării defectuoase.

În cazul depozitării sau utilizării necorespunzătoare, a lovirii, deteriorării prin alte mijloace sau a intervențiilor neautorizate produsul își pierde garanția. Perioada de garanție este de 24 luni de la data cumpărării pentru defectele de fabricație și de material, în cazul achiziționării de către persoane fizice și utilizării pentru uz casnic.

Perioada de garanție este de 6 luni de la data cumpărării pentru defectele de fabricație și de material, în cazul achiziționării de către persoane juridice și utilizării în regim normal (exclus uz profesional). Durata medie de utilizare a produsului este de 3 ani cu condiția respectării instrucțiunilor de montaj și utilizare ce însoțesc produsul. Pentru remedierea defectelor apărute în perioada de garanție sau înlocuirea produsului, clienții se vor adresa unității vânzătoare. Remedierea defectelor apărute se realizează în 15 zile calendaristice de la data prezentării produsului.

Certificatul este valabil numai însoțit de factura sau bonul fiscal emise de unitatea vânzătoare.

Vânzător,
Semnatura și stampila

Cumpărător,
Am primit indicațiile de utilizare, depozitare,
manipulare, conservare, și transport.





TOTAL

NU fac obiectul garanției următoarele componente și accesorii, ale căror uzuri sunt considerate normale în urma utilizării:

1. Pinion de antrenare lanț (sprocket), șină de ghidaj, sită moară/tocătoare, filtru de ulei, filtru de aer, componente din cauciuc (burduf cilindru, cot carburator, inele de cauciuc, furtune, simeringuri, curele, etc.)
2. Filtru combustibil, bușon benzină, sită rezervor, sonde, rezervoare, plutitoare, robinet combustibil, cui ponto, jicloare, duje, injectoare sau duze de injector, sisteme de reglaj sau pârgii, garnituri sau elemente de etanșare ale carburatorului sau părți componente, ale căror uzuri se datorează utilizării unui combustibil necorespunzător normelor în vigoare;
3. Ambielaj, cilindru, piston, segmenti, supape, când uzura se datorează lipsei filtrului de aer sau folosirii unui necorespunzător, ori în cazul unor detonații produse în urma folosirii unui carburant necorespunzător normelor în vigoare, ori când defecțiunea survine din cauza nerespectării regimului de turație ori în cazul motoarelor în 2T amestec necorespunzător benzină cu ulei (raport amestec 30ml ulei la 1 litru benzină, pentru uleiurile achiziționate de la distribuitorul S.C. RIVIERA BIKE SRL).
4. Becuri, ventilatoare, fulii, carcase plastic, mufe, stuturi, roți sau role din plastic ;
5. Aprinderile și relele (în cazul condensării sau scurtcircuitului), bujie, cablu bujie, întrerupătoare, cabluri electrice;
6. Amortizoare din cauciuc sau arc, cabluri (de ambreiaj, accelerație, masă cosit, tracțiune, etc);
7. Saboți și plăcuțe frână, ambreiaje, ferodouri, arc ambreiaj;
8. Componente electrice sau electronice, când defecțiunile survin din cauza lipsei împământării, utilizarea sau expunerea în condiții de mediu improprie (umezeală excesivă, temperaturi necorespunzătoare, alimentare la tensiune necorespunzătoare) sau tensiune fluctuantă (în cazul generatoarelor de curent, când puterea consumatorilor este mai mare decât cea furnizată;
9. Presetupă, turbină, carcasă turbină (când defecțiunea a survenit în urma impurităților din pompă sau a presiunii create în pompă de alte utilaje, mașini, etc);
10. Elementele componente ale sistemului de tăiere, ex: lanț motofierăstrău, disc motocositoare, cuțit masă cosit, cuțit mașină gazon, cuțit moară/tocătoare, etc.;
11. Tambur demaror, șnur starter, arc demaror, mâner starter;
12. Masă cosit, cuțit masă cosit, pinteni, contracuțite, dinți, suport reglaj, suport nucă, nucă, bieletă (întreg lanțul cinematic al sistemului de tăiere la motocositori), când nu sunt corect exploatate, reglate sau curățite.

Reparatii efectuate in perioada de garantie.

1		2		3	
Data intrarii		Data intrarii		Data intrarii	
Data iesirii		Data iesirii		Data iesirii	
Tehnician Service		Tehnician Service		Tehnician Service	
Semnatura si stampila		Semnatura si stampila		Semnatura si stampila	

Mentiunile privind reparatiile efectuate in perioada de garantie se fac pe verso.

