

TOTAL

One-Stop Tools Station

TOTAL

HYDRAULIC FLOOR JACK

THT10821

INDUSTRIAL



CE



2Ton

**MANUALUL DE UTILIZARE
CONTINE INFORMATII
IMPORTANTE DE SIGURANTA SI
FOLOSIRE CORECTA A
USTENSILEI.**

INSTRUCTIUNI DE UTILIZARE SI DEFECTIUNILE PIESELOR

Inainte de pornire

Aerul poate fi prins în sistemul hidraulic în timpul tranzitului. Pentru a curăța aerul:

1. Deschideți supapa de deblocare prin rotirea mânerului în sens antiorar.
2. Pompa se manevrează rapid 4 curse complete. Acest lucru va expulza aerul care poate intra în ustensila în timpul funcționării.
3. Închideți robinetul de deblocare prin rotirea manetei în sensul acelor.
4. Dacă brațul de ridicare este ridicat, mufa este pregătită pentru utilizare. Dacă nu, repetați această procedură.

IMPORTANT:

1. Înainte de a încerca să ridicați un vehicul, verificați manualul de service al autovehiculului pentru suprafețele de ridicare recomandate.

Pentru a ridica sarcina: Aduceți închisul închis strâns (prin rotire în sensul acelor de ceasornic), nu supraponderați. Poziționați cricul sub sarcină, astfel încât șaua să atingă sarcina ferm și sarcina să fie centrată astfel încât să nu poată aluneca. Acționați mânerul cilindrului până când șaua se apropie de încărcătură. Încă o dată, verificați dacă șaua este poziționată corect. Ridicați încărcătura la înălțimea dorită. Așezați suporturile cricului cu o capacitate adecvată sub vehicul. Nu vă alăturați sub vehicul în timp ce ridicați vehiculul, plasați sau demontați suporturile pentru cricurile

Poziționați cricurile la zonele de ridicare recomandate de constructorul vehiculului, care oferă un suport stabil pentru vehiculul ridicat.

Pentru a reduce sarcina: Ventilul de deblocare se deschide foarte încoet (prin rotirea mânerului în

sens invers acelor de ceasornic). Când este deschisă supapa de eliberare, șaua și încărcătura vor fi coborâte. Coborâți încet vehiculul, pentru a nu încălca șocurile. Odată ce reparațiile au fost finalizate, ridicați vehiculul suficient pentru a elimina suporturile pentru cricuri. Coborâți foarte încoet vehiculul.

ATENȚIE: Țineți mâinile sau picioarele departe de mecanismul balamalei cricului.

!WARNING



1. Citiți, studiați și înțelegeți toate avertismentele și instrucțiunile de utilizare înainte de utilizare.
2. Nu supraîncărcați acest cric dincolo de capacitatea nominală.
3. Acest cric este conceput pentru a fi utilizat numai pe suprafețe de nivel gros, capabile să susțină sarcina.
4. Acesta este doar un dispozitiv de ridicare. Sarcina trebuie să fie susținută imediat prin alte mijloace adecvate.
5. Nu mutați vehiculul în timp ce vă aflați în cric.
6. Lasați numai pe zonele vehiculului specificate de producătorul vehiculului.
7. Încărcarea centrului pe șaua înainte de ridicare.
8. Unele vehicule necesită un adaptor pentru a angaja în mod corespunzător cadrul pentru ridicare. Utilizați instrucțiunile producătorului vehiculului pentru ridicarea corespunzătoare.
9. Nu se fac modificări la cric.
10. Un lipsa de atenție a acestor avertismente poate duce la vătămări corporale și / sau daune materiale.

!WARNING

PENTRU SIGURANTA Dvs. ȘI PREVENIRE A PREJUDICIULUI

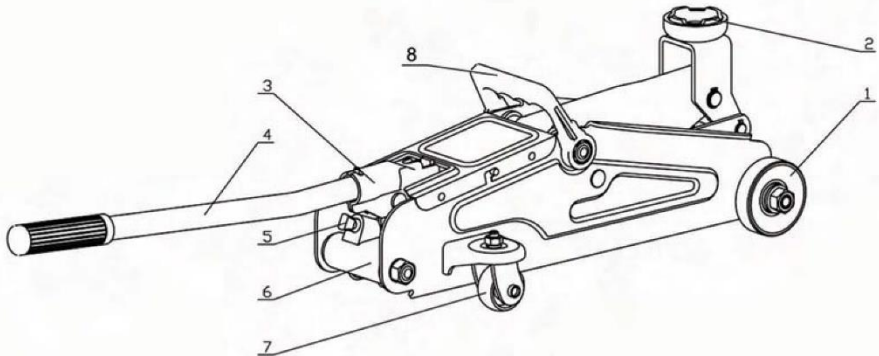
Utilizați carligul doar în

scop de ridicare.

Supravegheați
aparatur.



CRIC HIDRAULIC DE PODEA 2 TONE



NR. ARTICOL	DESCRIERE
1.	ANSAMBLU ROATA DIN FATA
2.	SA
3.	MANER FURCA
4.	MONTARE MANER
5.	ELIBERARE SUPAPA
6.	INSTALAREA UNITĂȚII DE PUTERE
7.	MONTARE ROTITA SPATE
8.	MANER DE RIDICARE

VERIFICAREA

Verificarea vizuală trebuie efectuată înainte de fiecare utilizare a cricului, verificând dacă există pierderi de lichid hidraulic și piesele deteriorate, pierdute sau lipsă. Fiecare cric trebuie inspectat imediat de către o instalație de reparații a producătorului, dacă este supus unei încărcări sau șocuri anormale. Orice cric care pare a fi deteriorat în vreun fel, este considerat a fi grav uzat sau funcționează anormal, trebuie să fie scos din uz până când reparațiile necesare vor fi efectuate de către un producător autorizat de reparații. Se recomandă ca o inspecție anuală a cricului să fie efectuată de către o unitate de reparații autorizată de către producător și ca orice piese defecte, decalcomanii sau etichete de avertizare să fie înlocuite cu piese specificate de producător.

O listă de identificare a instalațiilor autorizate de reparații, disponibilă de la producător.

UNGHEREA

Toate îmbinările în mișcare necesită adesea lubrifierea. Folosind un pistol de grăsime, ungeți uleiul de fixare al arborelui piv ot al brațului de ridicare până când ungeți arborele de piv otare a brațului de ridicare. Ungeți toate benzile de ridicare a brațelor, roțile din față și roțile din spate.

RESPONSABILITĂȚILE UTILIZATORULUI

Proprietarul și / sau utilizatorul trebuie să aibă o înțelegere aprofundată a instrucțiunilor și avertismentelor producătorului înainte de a utiliza acest cric. Personalul implicat în utilizarea și funcționarea echipamentului trebuie să fie atent, competent, instruit și calificat în ceea ce privește funcționarea în siguranță a echipamentului și utilizarea adecvată a acestuia la întreținerea autovehiculelor și a componentelor acestora. Informațiile de avertizare trebuie subliniate și înțelese. Dacă operatorul nu este fluent în limba engleză, instrucțiunile producătorului și avertismentul vor fi citite și vor fi discutate cu operatorul în limba maternă a operatorului de către cumpărător / proprietar, asigurându-se că operatorul își înțelege conținutul.

Proprietarul și / sau utilizatorul trebuie să studieze și să mențină pentru referință viitoare instrucțiunile producătorului. Proprietarul și / sau utilizatorul este responsabil pentru păstrarea lizibilă și intactă a tuturor etichetelor de avertizare și a manualelor de instrucțiuni. Etichetele de înlocuire și literatura de specialitate sunt disponibile de la producător.

MENTENANTA

IMPORTANT: Când adăugați sau înlocuiți ulei, utilizați întotdeauna un ulei hidraulic de calitate. NU utilizați lichid de frână, lichid de transmisie, alcool, glicerină, ulei de motor pentru detergent sau ulei murdar, deoarece lichidul necorespunzător poate provoca o deteriorare internă gravă a mufei.

Pentru a adăuga ulei: Cu șaua complet coborâtă și cricul pe sol, scoateți ștecherul de umplere (vezi figura 1). Uleiul trebuie umplut la nivelul găurii de umplere a uleiului de umplere. Dacă este scăzut, adăugați ulei după cum este necesar.

Întreținerea și inspecția: Proprietarul și / sau utilizatorul trebuie să mențină și să inspecteze cricul în conformitate cu instrucțiunile producătorului.

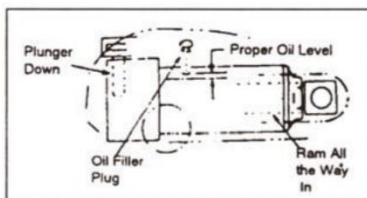


Fig. 1

SPECIFICATII

GREUTATE MIN. 140mm
GREUTATE MAX. 340mm
DEPLASARE 200mm
GREUTATE NETA 8.7kg

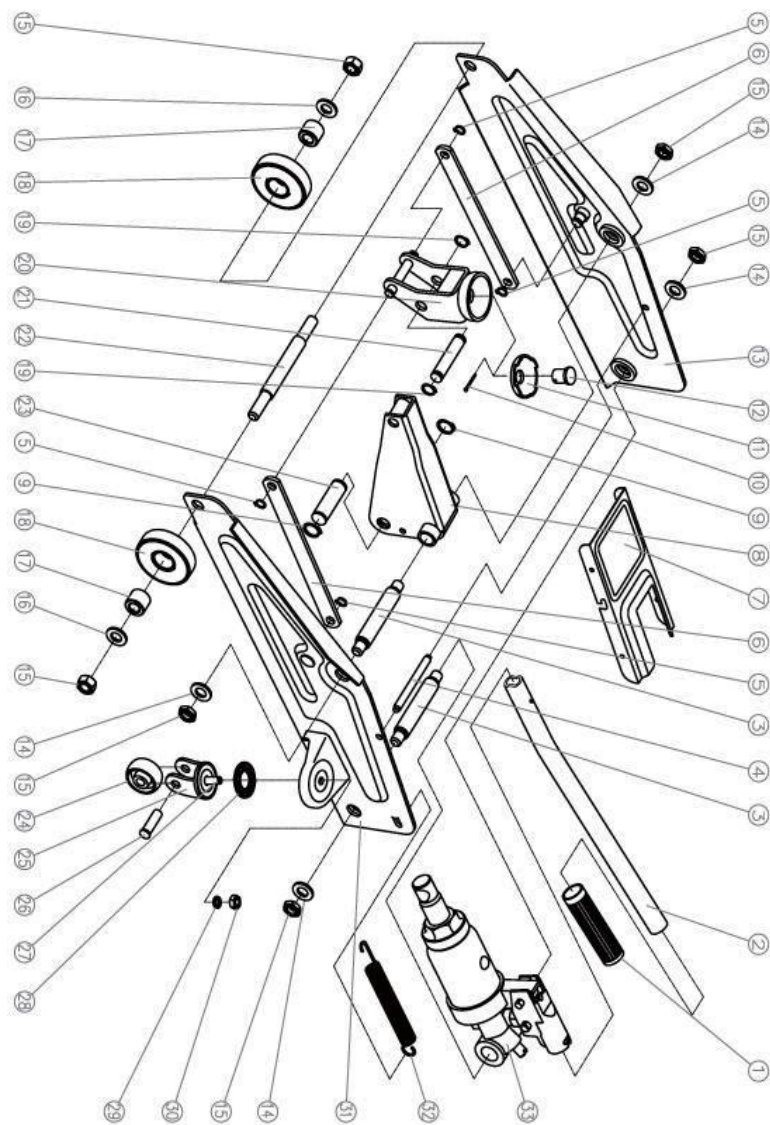
POSSIBILE PROBLEME SI SOLUTII

PROBLEME	Cricul nu va ridica greutatea	Cricul nu va ridica la potentialul sau	Cricul nu tine greutatea sau manerul nu ridica	Cricul nu va lasa complet produsul	Cricul nu va ridica usor sau va fi spongios	SOLUTII
✓						Supapa nu este inchisa corespunzator. Inchideti supapa corect.
✓		✓				Ulei insuficient. Umpleti cricul cu ulei suficient.
✓						Inelul si capacul de inchidere a pompei este defect. Curatati furtunul de ulei, inlocuiti capacele ulei si adaugati alt ulei. (Trebuie verificat de un centru de service autorizat.)
		✓		✓		Sistemul hidraulic are aer. Deschideti supapa de eliberare, se manevreaza cu miscari rapide de scoaterea aerului, inchideti supapa.
			✓			Arcul de revenire sau legaturile sunt rupte. Inlocuiti arcul. Ungeti axul si bratele si legaturile.
	✓					Bilele de descarcare nu inchid sistemul hidraulic sau uleiul este murdar. Curatati manual sistemul ridicand si coborand bratele aparatului. Deschideti supapa de epurare si coborati si ridicati bratele aparatului.

THT10821 LISTA PIESE COMPONENTE

Nr.	Descrierea piesei	Cant.
1	Mâner cu manșon	1
2	Mâner	1
3	Axă de susținere	2
4	Bretele	1
5	Inel de verificare	4
6	tija de conectare	2
7	placă de acoperire	1
8	Componenta de prindere	1
9	Inel de verificare	2
10	Pin	1
11	Tavă	1
12	Pivot de axă	1
13	Partea dreaptă a peretelui panoului	1
14	Șaibă subțire	4
15	piuliță	6
16	șaibă	2
17	Mâneacă de roată	2
18	Roata din față	2
19	Inel de verificare	2
20	Componenta tavă	1
21	Pivot de axă	1
22	Axa frontală	1
23	Pivotul axului pistonului	1
24	Roata din spate	2
25	Rama de susținere a roții	2
26	Axul din spate	2
27	Șurub	2
28	Bare de oțel	2
29	șaibă	2
30	piuliță	2
31	Partea din peretele panoului stâng	1
32	Arc de tensiune	1
33	Piese de butelie	1

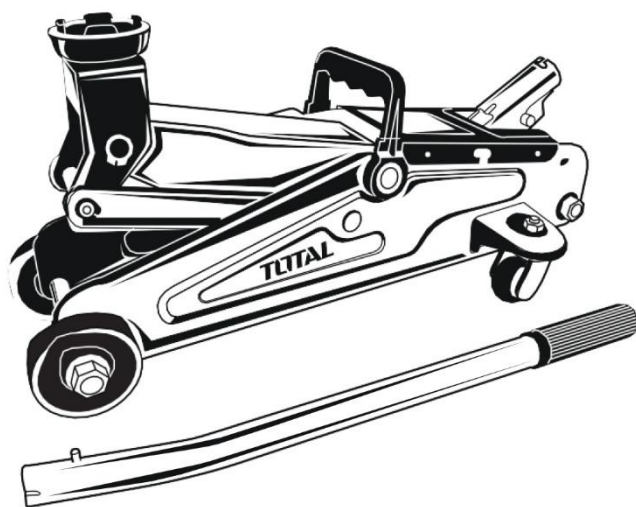
THT10821 VEDERE EXPLOZIVA



TOTAL

One-Stop Tools Station

TOTAL



HYDRAULIC FLOOR JACK

www.blademotors.ro
TOTAL TOOLS CO., LIMITED
T0716.V03

2 TON



TOTAL

CERTIFICAT DE CALITATE ȘI GARANȚIE

1. Denumire produs: SCULE SI ACCESORII TOTAL _____
2. Tip-model: _____
3. S/N: _____
4. Cumpărător: _____
5. Adresă, telefon: _____
6. Importator: **RIVIERA BIKE SRL, TANASE BANCUI 12, POPESTI LEORDENI , ILFOV**
7. Declarație de Conformitate nr: _____
8. Factura (bon) nr/data: _____

Prezentul certificat atestă legal ca produsul facturat corespunde documentației de execuție a producătorului, încadrându-se în parametrii de calitate funcționali și de durabilitate prevăzuți, conform Declarației de Conformitate emise. Produsul este comercializat cu respectarea prevederilor O.G. 21/1992 și Legii 449/2003. Prin prezentul certificat se garantează caracteristicile produsului, în situația în care clientul respectă prescripțiile de montare, utilizare, depozitare, conservare și transport. Produsul nu este garantat împotriva utilizării defectuoase.

În cazul depozitării sau utilizării necorespunzătoare, a lovirii, deteriorării prin alte mijloace sau a intervențiilor neautorizate produsul își pierde garanția. Perioada de garanție este de 24 luni de la data cumpărării pentru defectele de fabricație și de material, în cazul achiziționării de către persoane fizice și utilizării pentru uz casnic.

Perioada de garanție este de 6 luni de la data cumpărării pentru defectele de fabricație și de material, în cazul achiziționării de către persoane juridice și utilizării în regim normal (exclus uz profesional). Durata medie de utilizare a produsului este de 3 ani cu condiția respectării instrucțiunilor de montaj și utilizare ce însoțesc produsul. Pentru remedierea defectelor aparute în perioada de garanție sau înlocuirea produsului, clienții se vor adresa unității vânzătoare. Remedierea defectelor apărute se realizează în 15 zile calendaristice de la data prezentării produsului.

Certificatul este valabil numai însoțit de factura sau bonul fiscal emise de unitatea vânzătoare

Vânzător,
Semnatura și stampila

Cumpărător,
Am primit indicațiile de utilizare, depozitare,
manipulare, conservare și transport.



NU fac obiectul garanției următoarele componente și accesorii, ale căror uzuri sunt considerate normale în urma utilizării:

1. Pinion de antrenare lanț (sprocket), șină de ghidaj, sită moară/tocătoare, filtru de ulei, filtru de aer, componente din cauciuc (burduf cilindru, cot carburator, inele de cauciuc, furtune, simeringuri, curele, etc.)
2. Filtru combustibil, bușon benzină, sită rezervor, sonde, rezervoare, plutitoare, robinet combustibil, cui ponto, jicloare, duje, injectoare sau duze de injector, sisteme de reglaj sau pârgșii, garnituri sau elemente de etanșare ale carburatorului sau părți componente, ale căror uzuri se datorează utilizării unui combustibil necorespunzător normelor în vigoare;
3. Ambielaj, cilindru, piston, segmenti, supape, când uzura se datorează lipsei filtrului de aer sau folosirii unuia necorespunzător, ori în cazul unor detonații produse în urma folosirii unui carburant necorespunzător normelor în vigoare, ori când defecțiunea survine din cauza nerespectării regimului de turajie ori în cazul motoarelor în 2T amestec necorespunzător benzină cu ulei (raport amestec 30ml ulei la 1 litru benzină, pentru uleiurile achiziționate de la distribuitorul S.C. RIVIERA BIKE SRL).
4. Becuri, ventilatoare, fulii, carcase plastic, mufe, stuturi, roți sau role din plastic ;
5. Aprinderile și relele (în cazul condensării sau scurtcircuitului), bujie, cablu bujie, întrerupătoare, cabluri electrice;
6. Amortizoare din cauciuc sau arc, cabluri (de ambreiaj, accelerație, masă cosit, tracțiune)
7. Saboți și plăcuțe frână, ambreiaje, ferodouri, arc ambreiaj;
8. Componente electrice sau electronice, când defecțiunile survin din cauza lipsei împământării, utilizarea sau expunerea în condiții de mediu improprii (umezeală excesivă, temperaturi necorespunzătoare, alimentare la tensiune necorespunzătoare) sau tensiune fluctuantă (în cazul generatoarelor de curent, când puterea consumatorilor este mai mare decât cea furnizată);
9. Presetupă, turbină, carcasă turbină (când defecțiunea a survenit în urma impurităților din pompă sau a presiunii create în pompă de alte utilaje, mașini, etc);
10. Elementele componente ale sistemului de tăiere, ex: lanț motofierăstrău, disc motocosoare, cuțit masă cosit, cuțit mașină gazon, cuțit moară/tocătoare, etc.;
11. Tambur demaror, șnur starter, arc demaror, mâner starter;
12. Masă cosit, cuțit masă cosit, pinteni, contracuțite, dinți, suport reglaj, suport nucă, nucă, bieleță (întreg lanțul cinematic al sistemului de tăiere la motocositori), când nu sunt corect exploatate, reglate sau curățite.

Reparatii efectuate in perioada de garantie.

1	2	3
Data intrarii	Data intrarii	Data intrarii
Data iesirii	Data iesirii	Data iesirii
Tehnician Service	Tehnician Service	Tehnician Service
Semnatura si stampila	Semnatura si stampila	Semnatura si stampila

Mentiunile privind reparatiile efectuate în perioada de garantie se fac pe verso.

