

TOTAL

One-Stop Tools Station

TOTAL

HYDRAULIC FLOOR JACK

THT10832

INDUSTRIAL



3Ton

Inainte de pornire

Aerul poate fi prins în sistemul hidraulic în timpul tranzitului. Pentru a curăța aerul:

1. Deschideți supapa de deblocare prin rotirea mânerului în sens antiorar.
2. Pompa se manevrează rapid 4 curse complete. Acest lucru va expulza aerul care poate intra în ustensila în timpul funcționării
3. Închideți robinetul de deblocare prin rotirea manetei în sensul acelor
4. Dacă brațul de ridicare este ridicat, mufa este pregătită pentru utilizare. Dacă nu, repetați această procedură.

IMPORTANT:

1. Înainte de a încerca să ridicați un vehicul, verificați manualul de service al autovehiculului pentru suprafețele de ridicare recomandate.
- Pentru a ridica sarcina: Aduceți închisul închis strâns (prin rotire în sensul acelor de ceasornic), nu supraponderați. Poziționați cricul sub sarcină, astfel încât șaua să atingă sarcina ferm și sarcina să fie centrată astfel încât să nu poată aluneca. Acționați mânerul cilindrului până când șaua se apropie de încărcătură. Încă o dată, verificați dacă șaua este poziționată corect. Ridicați încărcătura la înălțimea dorită. Așezați suporturile cricului cu o capacitate adecvată sub vehicul. Nu vă alăturați sub vehicul în timp ce ridicați vehiculul, plasați sau demontați suporturile pentru cricuri!

Poziționați cricurile la zonele de ridicare recomandate de constructorul vehiculului, care oferă un suport stabil pentru vehiculul ridicat.

Pentru a reduce sarcina: Ventilul de deblocare se deschide foarte încet (prin rotirea mânerului în

sens invers acelor de ceasornic). Când este deschisă supapa de eliberare, șaua și încărcătura vor fi coborâte. Coborâți încet vehiculul, pentru a nu încălca șocurile. Odată ce reparațiile au fost finalizate, ridicați vehiculul suficient pentru a elimina suporturile pentru cricuri. Coborâți foarte încet vehiculul.

ATENȚIE: Țineți mâinile sau picioarele departe de mecanismul balamalei cricului.

!WARNING



1. Citiți, studiați și înțelegeți toate avertismentele și instrucțiunile de utilizare înainte de utilizare.
2. Nu supraîncărcați acest cric dincolo de capacitatea nominală.
3. Acest cric este conceput pentru a fi utilizat numai pe suprafețe de nivel gros, capabile să susțină sarcina.
4. Acesta este doar un dispozitiv de ridicare. Sarcina trebuie să fie susținută imediat prin alte mijloace adecvate.
5. Nu mutați vehiculul în timp ce vă aflați în cric.
6. Lasați numai pe zonele vehiculului specificate de producătorul vehiculului.
7. Încărcarea centrului pe șau înainte de ridicare.
8. Unele vehicule necesită un adaptor pentru a angaja în mod corespunzător cadrul pentru ridicare. Utilizați instrucțiunile producătorului vehiculului pentru ridicarea corespunzătoare.
9. Nu se fac modificări la cric.
10. Un lipsă de atenție a acestor avertismente poate duce la vătămări corporale și / sau daune materiale.

!WARNING

PENTRU SIGURANTA Dvs. ȘI PREVENIRE A PREJUDICIULUI

Utilizați carligul doar în

scop de ridicare.

Supravegheați

aparatur.



VERIFICAREA

Verificarea vizuală trebuie efectuată înainte de fiecare utilizare a cricului, verificând dacă există pierderi de lichid hidraulic și piesele deteriorate, pierdute sau lipsă. Fiecare cric trebuie inspectat imediat de către o instalație de reparații a producătorului, dacă este supus unei încărcări sau șocuri anormale. Orice cric care pare a fi deteriorat în vreun fel, este considerat a fi grav uzat sau funcționează anormal, trebuie să fie scos din uz până când reparațiile necesare vor fi efectuate de către un producător autorizat de reparații. Se recomandă ca o inspecție anuală a cricului să fie efectuată de către o unitate de reparații autorizată de către producător și ca orice piese defecte, decalcomanii sau etichete de avertizare să fie înlocuite cu piese specificate de producător.

O listă de identificare a instalațiilor autorizate de reparații, disponibilă de la producător.

UNGEREA

Toate îmbinările în mișcare necesită adesea lubrifierea. Folosind un pistol de grăsime, ungeți uleiul de fixare al arborelui pivot al brațului de ridicare până când ungeți arborele de pivotare a brațului de ridicare. Ungeți toate benzile de ridicare a brațelor, roțile din față și roțile din spate.

RESPONSABILITĂȚILE UTILIZATORULUI

Proprietarul și / sau utilizatorul trebuie să aibă o înțelegere aprofundată a instrucțiunilor și avertismentelor producătorului înainte de a utiliza acest cric. Personalul implicat în utilizarea și funcționarea echipamentului trebuie să fie atent, competent, instruit și calificat în ceea ce privește funcționarea în siguranță a echipamentului și utilizarea adecvată a acestuia la întreținerea autovehiculelor și a componentelor acestora. Informațiile de avertizare trebuie subliniate și înțelese. Dacă operatorul nu este fluent în limba engleză, instrucțiunile producătorului și avertismentul vor fi citite și vor fi discutate cu operatorul în limba maternă a operatorului de către cumpărător / proprietar, asigurându-se că operatorul își înțelege conținutul.

Proprietarul și / sau utilizatorul trebuie să studieze și să mențină pentru referință viitoare instrucțiunile producătorului. Proprietarul și / sau utilizatorul este responsabil pentru păstrarea lizibilă și intactă a tuturor etichetelor de avertizare și a manualelor de instrucțiuni. Etichetele de înlocuire și literatura de specialitate sunt disponibile de la producător.

MENTENANTA

IMPORTANT: Când adăugați sau înlocuiți ulei, utilizați întotdeauna un ulei hidraulic de calitate. NU utilizați lichid de frână, lichid de transmisie, alcool, glicerină, ulei de motor pentru detergent sau ulei murdar, deoarece lichidul necorespunzător poate provoca o deteriorare internă gravă a mufei.

Pentru a adăuga ulei: Cu șaua complet coborâtă și cricul pe sol, scoateți stecherul de umplere (vezi figura 1). Uleiul trebuie umplut la nivelul găurii de umplere a uleiului de umplere. Dacă este scăzut, adăugați ulei după cum este necesar.

Întreținerea și inspecția: Proprietarul și / sau utilizatorul trebuie să mențină și să inspecteze cricul în conformitate cu instrucțiunile producătorului.

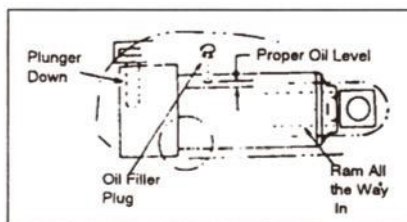


Fig. 1

THT10832 PIESE COMPONENTE

Nr.	Descriere	Cant.
1	Capac	1
2	Maner	1
3	Ancoră bolț	2
4	Partea laterală arbore	1
5	Inel de fixare	6
6	rază de legătură	2
7	Placă de acoperire	1
8	Brațul de ridicare	1
9	Inel de fixare	2
10	Pin șa	1
11	Saiba	1
12	Sa A	1
13	Membru lateral drept	1
14	Saiba plata	6
15	Saiba de arc	6
16	Piulita	6

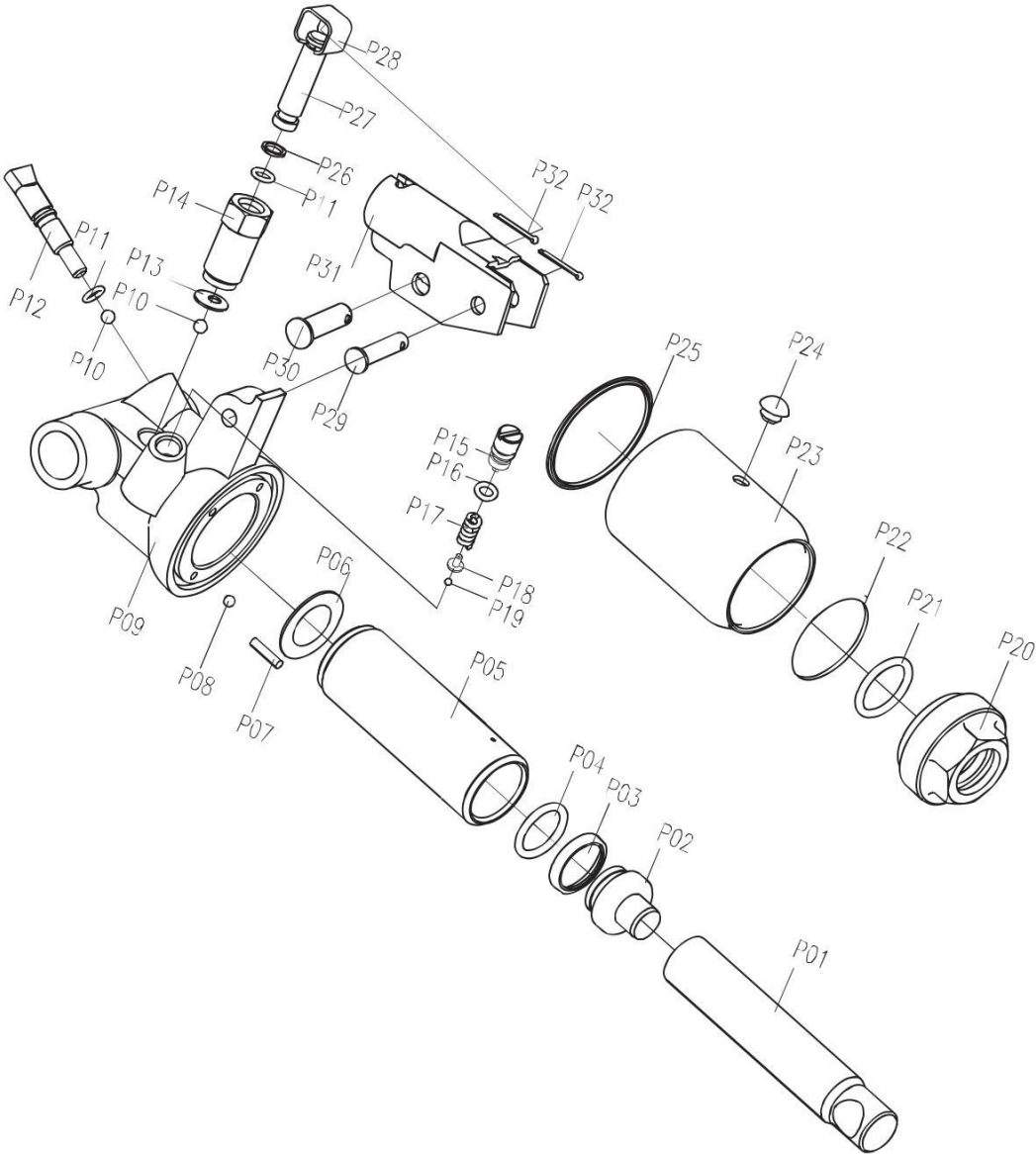
Nr.	Descriere	Cant.
17	Distanțier roata din față	2
18	Roata din fata	2
19	Sa	1
20	Pin montare sa	1
21	Roata din fata	1
22	Pini de cap încrucișat	1
23	Roti rotative	2
24	Furcă, roți dințate	2
25	Ax roti	2
26	Șuruburi, roți de rulare	2
27	Bile de otel, rulmenti	2
28	Saiba de blocare	2
29	Piulita	2
30	Membru lateral stang	1
31	Intoarcere arc	1
32	Ansamblu unitate hidraulică	1

THT10832 Lista piese componente

Item	Descriere	Cant.
P01	Tijă de piston	1
P02	Cap piston	1
P03	Inel de rezerva	1
P04	O-inel de etanșare	1
P05	Cilindrul de berbec	1
P06	Saiba	1
P07	Șurub de umplere	1
P08	Bila de otel	1
P09	Unitate hidraulică	1
P10	Bila de otel	2
P11	O-inel de etanșare	2
P12	Supapa de eliberare	1
P13	Șaibă de spălare a ecranului	1
P14	Pompa cilindrică	1
P15	Șurub de reglare a supapei de suprapunere	1
P16	O-inel de etanșare	1

Item	Descriere	Cant.
P17	Spring	1
P18	Supapă de suprasarcină cu guler de arc	1
P19	Bila de otel	1
P20	Top piuliță	1
P21	O-inel de etanșare	1
P22	Cameră de spălare cu fibră de sticlă	1
P23	Recipient ulei	1
P24	Intrare umplere	1
P25	Cameră de spălare cu fibră de sticlă	1
P26	Inel de rezerva	1
P27	Piston	1
P28	Lungimea pistonului	1
P29	Conector pin	1
P30	Conector pin	1
P31	Manipulare maner	1
P32	Set pin	2

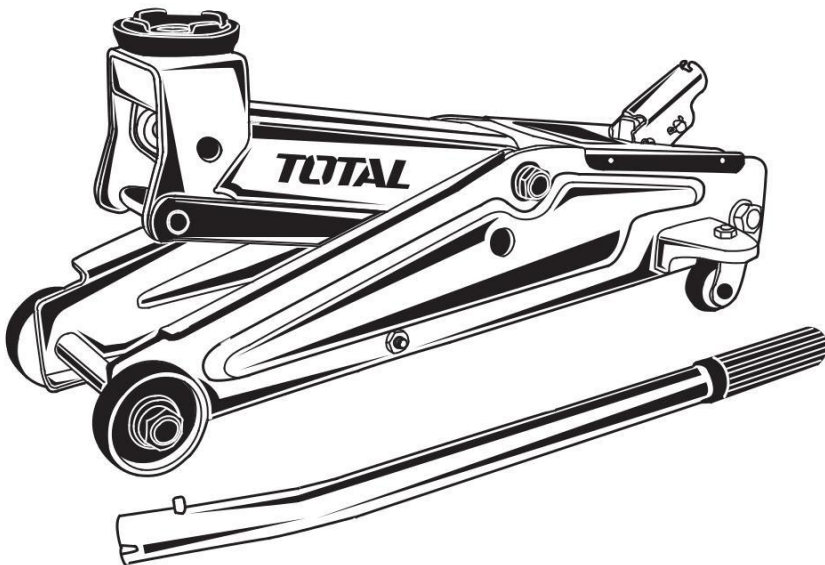
THT10832 Vedere Esplosiva



TOTAL

One-Stop Tools Station

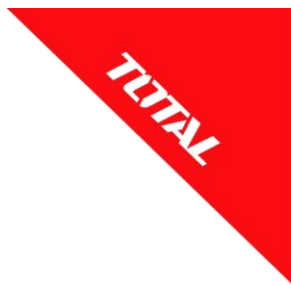
TOTAL



HYDRAULIC FLOOR JACK

www.blademotors.ro
TOTAL TOOLS CO.LIMITED
T0716.V03

3TON



CERTIFICAT DE CALITATE ȘI GARANȚIE

Denumire produs: __SCULE SI ACCESORII TOTAL__

Tip-model: _____

S/N: _____

Cumpărător: _____

Adresă, telefon: _____

Importator: **RIVIERA BIKE SRL, TANASE BANCIU 12, POPESTI LEORDENI , ILFOV**

Declarație de Conformitate nr: _____

Factura (bon) nr/data: _____

Prezentul certificat atestă legal ca produsul facturat corespunde documentației de execuție a producătorului, încadrându-se în parametri de calitate funcționali și de durabilitate prevăzuți, conform Declarației de Conformitate emise. Produsul este comercializat cu respectarea prevederilor O.G. 21/1992 și Legii 449/2003. Prin prezentul certificat se garantează caracteristicile produsului, în situația în care clientul respectă prescripțiile de montare, utilizare, depozitare, conservare și transport. Produsul nu este garantat împotriva utilizării defectuoase.

În cazul depozitării sau utilizării necorespunzătoare, a lovirii, deteriorării prin alte mijloace sau a intervențiilor neautorizate produsul își pierde garanția. Perioada de garanție este de 24 luni de la data cumpărării pentru defectele de fabricație și de material, în cazul achiziționării de către persoane fizice și utilizării pentru uz casnic.

Perioada de garanție este de 6 luni de la data cumpărării pentru defectele de fabricație și de material, în cazul achiziționării de către persoane juridice și utilizării în regim normal (exclus uz profesional). Durata medie de utilizare a produsului este de 3 ani cu condiția respectării instrucțiunilor de montaj și utilizare ce însoțesc produsul. Pentru remedierea defectelor aparute în perioada de garanție sau înlocuirea produsului, clienții se vor adresa unității vânzătoare. Remedierea defectelor apărute se realizează în 15 zile calendaristice de la data prezentării produsului.

Certificatul este valabil numai însoțit de factura sau bonul fiscal emise de unitatea vânzătoare.

Vânzător,
Semnatura și stampila

Cumpărător,
Am primit indicațiile de utilizare, depozitare
manipulare, conservare, și transport.



NU fac obiectul garanției următoarele componente și accesorii, ale căror uzuri sunt considerate normale în urma utilizării:

1. Pinion de antrenare lanț (sprocket), șină de ghidaj, sită moară/tocătoare, filtru de ulei, filtru de aer, componente din cauciuc (burduf cilindru, cöt carburator, inele de cauciuc, furtune, simeringuri, curele, etc.)
2. Filtru combustibil, bușon benzină, sită rezervor, sonde, rezervoare, plutitoare, robinet combustibil, cui ponto, jicloare, duje, injectoare sau duze de injector, sisteme de reglaj sau pârgii, garnituri sau elemente de etanșare ale carburatorului sau părți componente, ale căror uzuri se datorează utilizării unui combustibil necorespunzător normelor în vigoare;
3. Ambielaj, cilindru, piston, segmenti, supape, când uzura se datorează lipsei filtrului de aer sau folosirii unui necorespunzător, ori în cazul unor detonații produse în urma folosirii unui carburant necorespunzător normelor în vigoare, ori când defecțiunea survine din cauza nerespectării regimului de turație ori în cazul motoarelor în 2T amestec necorespunzător benzină cu ulei (raport amestec 30ml ulei la 1 litru benzină, pentru uleiurile achiziționate de la distribuitorul S.C. RIVIERA BIKE SRL).
4. Becuri, ventilatoare, fulii, carcase plastic, mufe, stuturi, roți sau role din plastic ;
5. Aprinderile și relele (în cazul condensării sau scurtcircuitului), bujie, cablu bujie, întrerupătoare, cabluri electrice;
6. Amortizoare din cauciuc sau arc, cabluri (de ambreiaj, accelerație, masă cosit, tracțiune, etc);
7. Saboți și plăcuțe frână, ambreiaje, ferodouri, arc ambreiaj;
8. Componente electrice sau electronice, când defecțiunile survin din cauza lipsei împământării, utilizarea sau expunerea în condiții de mediu improprie (umezeală excesivă, temperaturi necorespunzătoare, alimentare la tensiune necorespunzătoare) sau tensiune fluctuantă (în cazul generatoarelor de curent, când puterea consumatorilor este mai mare decât cea furnizată;
9. Presetupă, turbină, carcasă turbină (când defecțiunea a survenit în urma impurităților din pompă sau a presiunii create în pompă de alte utilaje, mașini, etc);
10. Elementele componente ale sistemului de tăiere, ex: lanț motofierăstrău, disc motocositoare, cuțit masă cosit, cuțit mașină gazon, cuțit moară/tocătoare, etc.;
11. Tambur demaror, șnur starter, arc demaror, mâner starter;
12. Masă cosit, cuțit masă cosit, piteni, contracuțite, dinți, suport reglaj, suport nucă, nucă, bieletă (întreg lanțul cinematic al sistemului de tăiere la motocositori), când nu sunt corect exploatate, reglate sau curățite.

Reparatii efectuate in perioada de garantie

1		2		3	
Data intrarii		Data intrarii		Data intrarii	
Data iesirii		Data iesirii		Data iesirii	
Tehnician Service		Tehnician Service		Tehnician Service	
Semnatura si stampila		Semnatura si stampila		Semnatura si stampila	

Mentiunile privind reparatiile efectuate in perioada de garantie se fac pe verso.

