

# TOTAL

One-Stop Tools Station

TOTAL

## ROTARY HAMMER

TH110286, UTH110286

TH110286-6, TH110286-8, TH110286S

INDUSTRIAL



# 1050W

## **INSTRUCIUNI DE SIGURANTA**

**AVERTISMENT** Citiți toate avertismentele de siguranță și toate instrucțiunile. Nerespectarea tuturor avertismentelor și instrucțiunilor poate provoca șocuri electrice, incendii și / sau vătămări grave.

Salvați toate avertismentele și instrucțiunile pentru referințe ulterioare.

Termenul "sculă electrică" din avertismente se referă la scula electrică acționată de la rețea (cu cablu) sau la scula electrică acționată de acumulator (fără cablu).

### **Zona de lucru**

- a) Păstrați zona de lucru curată și bine luminată. Zonele aglomerate și întunecate provoacă accidente.
- b) Nu utilizați sculele electrice în atmosfere explozive, cum ar fi în prezența lichidelor inflamabile, a gazelor sau a prafului. Sculele electrice creează scântei care pot aprinde praful sau fumul.

Păstrați copiii și spectatorii departe în timp ce utilizați o unealtă electrică. Distragiile vă pot cauza pierderea controlului.

### **Siguranta electrica**

- a) Mufele pentru sculele electrice trebuie să se potrivească cu priza. Nu modificați niciodată mufa în nici un fel. Nu utilizați niciun dop de adaptor cu unelte electrice împământate. Conectorii nemodificați și prizele corespunzătoare vor reduce riscul de electrocutare.
- b) Evitați contactul corpului cu suprafețe împământate, cum ar fi conductele, radiatoarele, gamele și frigiderele. Există un risc crescut de electrocutare dacă corpul dvs. este legat la pământ.
- c) Nu expuneți sculele electrice la ploaie sau la condiții umede. Apa care intră într-o sculă electrică va crește riscul de electrocutare.
- d) Nu abuzați de cablu. Nu folosiți niciodată cablul pentru a transporta, trage sau scoate din uz uneltele electrice. Țineți cablul departe de căldură, ulei, muchii ascuțite sau componente în mișcare. Cablurile deteriorate sau încurcate cresc riscul de electrocutare.
- e) Atunci când utilizați o sculă electrică în aer liber, utilizați un prelungitor adecvat pentru utilizare în exterior. Utilizarea unui cablu adecvat pentru utilizare în exterior reduce riscul de electrocutare..
- f) Dacă este inevitabilă utilizarea unei scule electrice într-o locație umedă, utilizați o sursă protejată de dispozitivul de protecție reziduală (RCD). Utilizarea unui dispozitiv RCD reduce riscul de electrocutare.

### **3) Siguranta personala**

- a) Rămâneți vigilent, urmăriți ceea ce faceți și folosiți bunul simț atunci când folosiți unelte electrice. Nu utilizați unelte electrice în timp ce sunteți oboseți sau sub influența drogurilor, alcoolului sau medicamentelor. Un moment de neatenție în timpul funcționării sculelor electrice poate duce la răniri grave.

- b) Folosiți echipament personal de protecție. Purtați întotdeauna protecție pentru ochi. Echipamentele de protecție cum ar fi masca de praf, încălțăminte de protecție antiderapantă, casca sau protecția auditivă folosită în condiții adecvate vor reduce vătămările corporale.
  - c) Preveniți pornirea neintenționată. Asigurați-vă că întrerupătorul este în poziție oprită înainte de conectarea la sursa de alimentare și / sau la acumulator, prin ridicarea sau transportul sculei. Transportarea sculelor electrice cu degetul pe comutator sau energizarea sculelor electrice care au comutatorul pornește la accidente.
  - d) Scoateți orice cheie de reglare sau cheie înainte de a porni mașina. O cheie sau o cheie stânga atașată unei părți rotative a sculei electrice poate duce la vătămări corporale.
  - e) Nu exagerați. Păstrați legătura și echilibrul în orice moment. Acest lucru permite un control mai bun al sculei electrice în situații neașteptate.
  - f) Imbracați-vă corect. Nu purtați haine libere sau bijuterii. Țineți părul, îmbrăcămintea și mănușile departe de componentele în mișcare. Hainele, bijuteriile sau părul lung pot fi prinse în părțile în mișcare.
  - g) Dacă există dispozitive pentru conectarea dispozitivelor de aspirare și colectare a prafului, asigurați-vă că acestea sunt conectate și utilizate corespunzător. Utilizarea colectării prafului poate reduce pericolele legate de praf.
- 4) Utilizarea și îngrijirea sculelor electrice
- a) Nu forțați scula electrică. Utilizați scula electrică corectă pentru aplicația dvs. Instrumentul electric corect va face treaba mai bună și mai sigură la viteza pentru care a fost proiectată.
  - b) Nu utilizați scula electrică dacă întrerupătorul nu îl pornește și nu îl acționează. Orice scule electrice care nu pot fi controlate cu comutatorul sunt periculoase și trebuie reparate.
  - c) Deconectați ștecherul de la sursa de alimentare înainte de a efectua reglaje, schimbați accesorii sau depozitați unelte de alimentare. Astfel de măsuri preventive de siguranță reduc riscul de pornire accidentală a sculei electrice.
  - d) Depozitați sculele electrice la îndemâna copiilor și nu permiteți persoanelor care nu cunosc instrumentele electrice sau aceste instrucțiuni să opereze scula electrică. Sculele electrice sunt periculoase în mâinile utilizatorilor neinstruiți.
  - e) Păstrați sculele electrice. Verificați nealinierea sau legarea pieselor în mișcare, ruperea pieselor și orice altă situație care poate afecta funcționarea sculelor electrice. Dacă este deteriorat, reparați mașina înainte de utilizare. Multe accidente sunt cauzate de scule electrice necorespunzătoare.
  - f) Țineți instrumentele de tăiere ascuțite și curate. Uneltele de tăiat bine întreținute, cu muchii ascuțite de tăiere, sunt mai puțin susceptibile de a se lega și sunt mai ușor de controlat;
  - g) Folosiți scula electrică, accesoriile și sculele de scule, etc., în conformitate cu aceste instrucțiuni și în maniera specificată pentru tipul particular de scule electrice, luând în considerare condițiile de lucru și lucrările care trebuie efectuate. Utilizarea sculei electrice pentru operațiuni diferite de cele intenționate poate duce la o situație periculoasă.

## 5) SERVICE

- a) Îndepărtați servomotorul dvs. de la o persoană calificată care utilizează numai piese de schimb identice. Acest lucru va garanta menținerea siguranței sculei electrice.

Avertizare specială pentru ciocanul electric

Purtați o protecție pentru ureche. Expunerea la zgomot poate cauza pierderea auzului.

Utilizați mânerul auxiliar cu scula. Pierderea controlului poate provoca vătămări corporale.

Instrucțiuni suplimentare de siguranță pentru burghiul dvs. cu ciocan

Purtați ochelari de protecție.

Când lucrați, scânteii sau zgârieturi zburătoare, așchii și praf pot cauza pierderea vederii.

## Simboluri



"AVERTISMENT - Pentru a reduce riscul de rănire, utilizatorul trebuie să citească manualul de instrucțiuni"

Protecția mediului



Deșeurile de produse electrice nu trebuie aruncate cu deșeurile menajere, vă rugăm să reciclați unde există instalații. Consultați autoritatea locală sau comerciantul cu amănuntul pentru sfaturi de reciclare.

## Specificatiile produsului

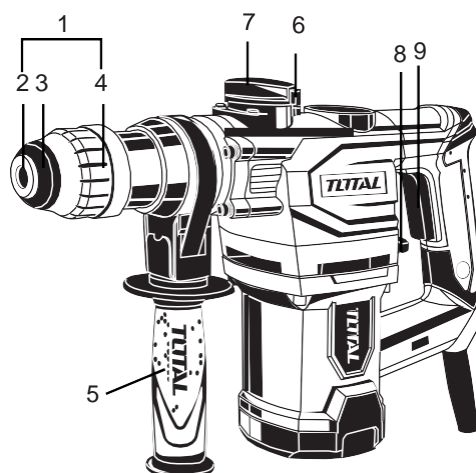
Model:	TH110286	UTH110286	TH110286-6 <sub>(ISRAEL Plug)</sub>	TH110286-8 <sub>(BS Plug)</sub>	TH110286S <sub>(SAA Plug)</sub>
Voltaj:	220-240V~	110-120V~	220-240V~	220-240V~	220-240V~
Frecvența:	50/60Hz	60Hz	50/60Hz	50/60Hz	50/60Hz
Putere:	1050W	1050W	1050W	1050W	1050W
Viteza:	900/min	900/min	900/min	900/min	900/min
Rata de impact:	4000/min	4000/min	4000/min	4000/min	4000/min
Capacitatea de foraj:					
Beton:	28mm	1-1/8"	28mm	28mm	28mm
Oțel:	13mm	1/2"	13mm	13mm	13mm
Lemn:	40mm	1-1/2"	40mm	40mm	40mm

Grad de protecție



Mașina este destinată găurilor din beton, cărămidă și piatră. Este, de asemenea, potrivit pentru găurirea fără impact în lemn, ceramică și plastic sau metal.

#### PARTI COMPONENTE



1. Înlocuirea mandrinei
2. Suport de scule
3. Carcasa împotriva prafului
4. Maneca de siguranță
5. Maner auxiliar
6. Buton de deblocare
7. Operațiunea de selectare a modului de funcționare 1
8. Operațiunea de selectare a modului de funcționare 2
9. Comutator pornit / oprit

Nu toate accesoriile ilustrate sau descrise sunt incluse în livrarea standard.

#### PENTRU SIGURANȚA TA



Lucrul în condiții de siguranță cu această mașină este posibil numai atunci când informațiile privind funcționarea și siguranța sunt citite complet și instrucțiunile conținute în acestea sunt respectate cu strictețe.



Înainte de a utiliza pentru prima dată, cereți o demonstrație practică.



Dacă cablul este deteriorat sau tăiat în timpul lucrului, nu atingeți cablul, ci trageți imediat ștecherul.

Nu folosiți niciodată aparatul cu un cablu deteriorat. Purtați ochelari de protecție, mănuși de

protecție și încălțăminte robustă. Purtați o protecție pentru urechi pentru a preveni deteriorarea auzului. Mașina nu trebuie să fie umedă și nu trebuie utilizată într-un mediu umed. Țineți părul departe de mașină.

Nu operează în timp ce purtați haine libere.

Conectați fișa numai când instrumentul este oprit. După utilizare, trageți fișa de alimentare. Îndreptați întotdeauna cablul spre spate, departe de mașină. Nu purtați mașina prin cablu.

Când lucrați cu mașina, țineți-o întotdeauna ferm cu ambele mâini și asigurați-vă o poziție sigură.

În timpul pauzelor de lucru, atunci când nu sunt utilizate sau în timpul lucrului la mașina în sine (de exemplu, schimbarea uneltelor de lucru, reparații, curățare, reglare), trageți fișa de alimentare.

Persoanelor cu vârsta sub 16 ani nu li se permite să opereze această mașină.

Păstrați accesoriile sculei la departarea copiilor.

Utilizați numai accesorii originale.

## **INAINTE DE FOLOSIRE**

Aveți grijă de liniile electrice ascunse sau de conductele de gaz și apă. Verificați zona de lucru, de ex. cu un detector de metale.

## **SCHIMBAREA INSTRUMENTULUI**

**Aveți grijă ca capacul de protecție împotriva prafului să nu fie deteriorat la schimbarea uneltelor.**

Instrumentul este proiectat pentru a fi în mișcare liberă. Acest lucru cauzează excentricitatea când mașina este descărcată. Cu toate acestea, burghiul se centrează automat în timpul funcționării. Acest lucru nu afectează precizia forajului.

## **INTRODUCEREA**

Curățați ușor scula înainte de a introduce. Introduceți scula fără praf în suportul sculei cu răsucire până când se blochează. Instrumentul se blochează. Verificați blocarea trăgând unealta.

## **ELIMINAREA**

Trageți manșonul de blocare în spate

a) și țineți-l în timp ce scoateți scula

(b). Utilizați numai șurubelnițe care se potrivesc cu capetele șuruburilor. Șurubelnița poate fi inserată și fără suport de biți.

## **PUNEREA IN FUNCTIUNE**

### **Operare**

Pornirea: Apăsăți comutatorul de pornire 9

Oprirea: eliberați comutatorul de pornire 9

## **INSTRUCȚIUNI DE LUCRU**

### **Supraîncărcarea ambreiajului**

Dacă burghiul este blocat sau prins, antrenarea axului de găurit este întreruptă.

Din cauza forțelor care apar ca urmare, țineți întotdeauna mașina cu ambele mâini și luați o poziție sigură. Mașina trebuie utilizată numai cu un mâner auxiliar.

### **MÂNER AUXILIAR**

Veți putea obține o poziție sigură când lucrați prin rotirea atașamentului mânerului. Slăbiți și rotiți atașamentul mânerului în sens invers acelor de ceasornic.

## Strângeți atașamentul mânerului. Adâncime de oprire

Slăbiți șurubul cu aripioare 16 de pe mânerul auxiliar 6. Reglați adâncimea de găurire 1 pe opritorul de adâncime 5. Strângeți strâns șurubul cu aripioare.

### Moduri de operare



**Avertizare!**  
La comutarea modurilor de operare Porniți / opriți declanșarea.

Ciocanrotopercurator

Rotiți selectorul de moduri care se află în poziția "



" (Fig. 1

și comutați comutatorul 7 în poziția (fig 3)



Fig(1)



Fig^ 3 v

2.  
daltă

Rotiți comutatorul selector de mod 8  
în poziția



" (Fig.  
1

și apoi rotiți comutatorul 7 în "

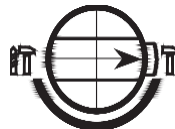


(Fig.

4 )



Fig^ 1 v



Fig^ 4 v

3.Modul de găurire

Rotiți comutatorul selector de  
mod 8 în poziția apoi



" (Fig.2),

rotiți  
comutatorul  
7 în direcție



(Fig. 3).



Fig^ 2 v



Fig^ 3 v

### Ascuțirea instrumentelor de perforare

Cu unelte de inserție ascuțite, se obține o bună performanță de lucru și o durată lungă de viață. Prin urmare, ascuțiți dulce în mod regulat. Ascutați unealta de pe o roată de șlefuit (de exemplu, oxid de alumina) cu alimentare constantă cu apă.

### **Întreținere și curățare**

#### **Înainte de a lucra la mașina în sine, trageți ștecherul.**

Pentru o muncă sigură și adecvată, păstrați întotdeauna mașina și fantele de ventilație curate. Curățați zilnic suportul pentru scule.

#### **Înlocuirea capacului de protecție împotriva prafului**

Capacele de protecție împotriva prafului deteriorate ar trebui înlocuite, deoarece praful care intră în suportul sculei poate provoca defecțiuni. Trageți înapoi și țineți manșonul de blocare. Scoateți capacul de praf cu o unealtă potrivită. Cu manșonul de blocare tras înapoi, trageți noul capac de praf până când acesta se așează ferm peste suportul pentru scule, iar manșonul de blocare poate fi din nou alunecat înainte. În cazul în care mașina ar trebui să se defecteze, în ciuda îngrijirii efectuate în fabricare și testare, reparația ar trebui efectuată de un agent autorizat de service pentru clienți pentru uneltele electrice TOTAL.

### **Protectia mediului**

#### **Reciclați materiile prime în loc să eliminați ca deșeuri.**



Mașina, accesoriile și ambalajul trebuie sortate pentru reciclarea ecologică. Aceste instrucțiuni sunt imprimate fără clor.

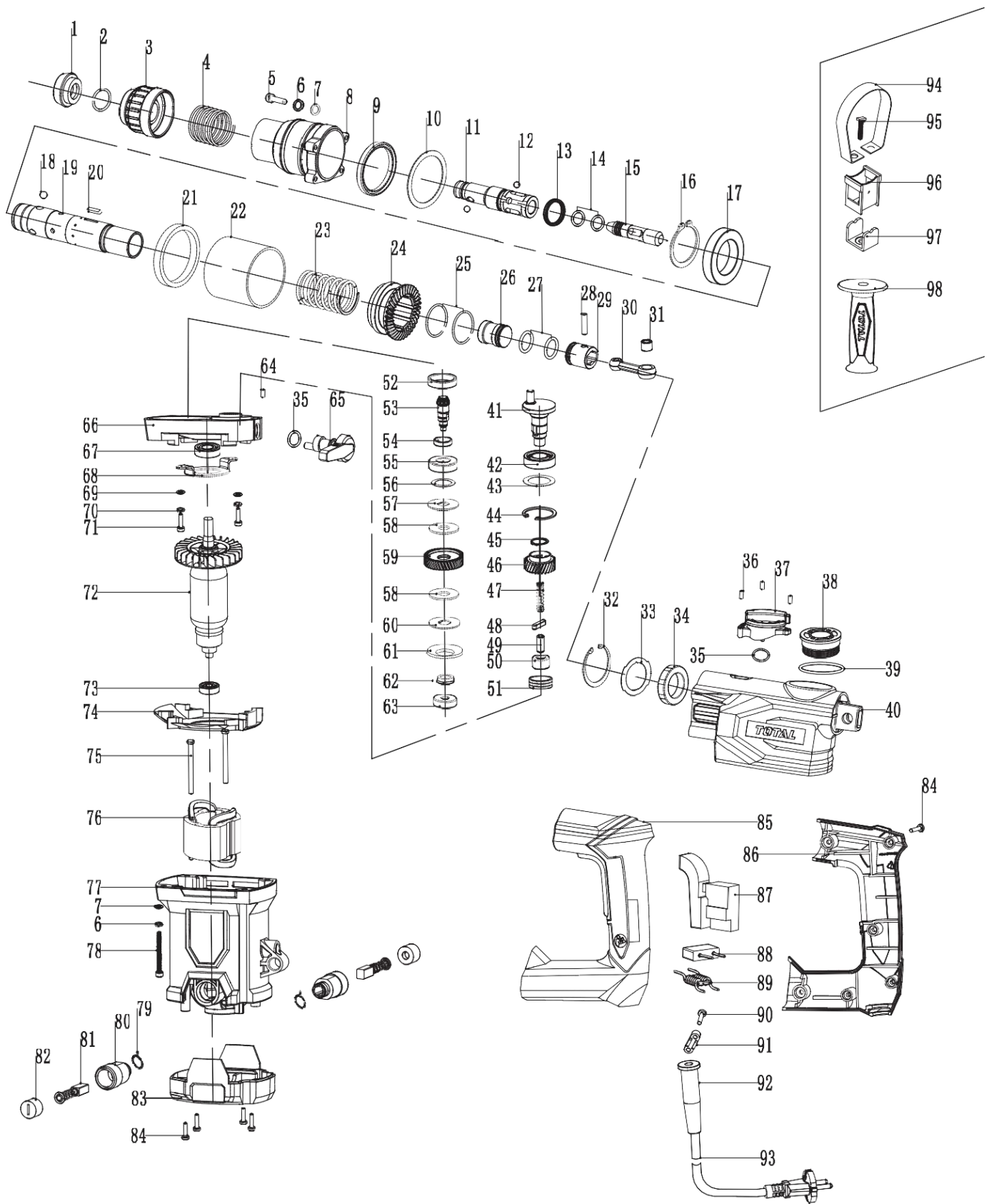
Componentele din plastic sunt etichetate pentru reciclarea clasificată.



## TH110286 UTH110286 TH110286-6 TH110286-8 TH110286S Lista pieselor de schimb

Nr.	Descrierea piesei	Ca nt.	Nr.	Descrierea piesei	Ca nt.	Nr.	Descrierea piese	Cant.
1	Cap de cauciuc	1	34	Rulment de ulei30x47x9	1	67	Rulment6001	1
2	Inel de otel 17.5X2	1	35	O-inel10.2x1.9	2	68	Placă de bord	1
3	Cadru de otel	1	36	Surub M4x14	3	69	Șaibă 4	2
4	Arc 30.2x1.8x76	1	37	Componenta cu două butoane funcționale	1	70	Șaibă arc 4	2
5	Șurub hexagonal interior M5x25	4	38	Capac de ulei	1	71	Șurub hexagonal interior 4x12	2
6	Șaibă arc 5	8	39	O-inel31.5x2	1	72	Rotor	1
7	Șaibă 5	8	40	Cutia de viteze	1	73	Rulment 608	1
8	Cilindrul de caz	1	41	Arbore cotit	1	74	Ghidul de ventilator	1
9	Garnitura de ulei FB35x51x6	1	42	Rulment6003	1	75	Surub ST4.8*60	2
10	Șaibă mare 45*54.5*1	1	43	Șaibă ajustabila34.5x28.5x1	1	76	Stator	1
11	Teleflex	1	44	Inel 35	1	77	Carscasa principala	1
12	Bile de oțel 7.14	5	45	Inel 17	1	78	Șurub hexagonal interior M5x50	4
13	X-inel	1	46	Angrenaj 27 dinți	1	79	Arc de tensiune	2
14	O-inel 11x2	2	47	ArcW6.8x1.2x33	1	80	Suportul pentru pensule 6.5x7.5	2
15	Pumn de ciocan	1	48	Pin5x5x22	1	81	Perie de carbon 6.5x7.5x12.5	2
16	Inel 35	1	49	Pin7x19	1	82	Capacul periei14x9.5	2
17	Rulment 61907-RZ	1	50	Rulment	1	83	Capace de coadă	1
18	Bile de oțel 7.94	3	51	Manșon din oțel22x26x9	1	84	Surub ST3.9x16	10
19	Cilindru	1	52	Garnitura de ulei FB19x28x4.5	1	85	Maner dreapta	1
20	Cheie plat 3x2.5x18	2	53	Arbore conic	1	86	Maner stanga	1
21	Inele din plastic 47x55x7	1	54	Șaibă ajustabila15x19x4.7	1	87	Intrerupator	1
22	Cilindru din plastic 49.5x55x58.8	1	55	Rulment 6002	1	88	Capacitator(Optional)	1
23	Arc mare33.5x3.5x76	1	56	Șaibă ajustabila14.1x19x0.5	1	89	Inductanța (opțional)	1
24	Angrenaj	1	57	Spălător cu gaură pătrată14.5x34.5x1.5	1	90	surub ST3.9x14	2
25	Inel 28*1.6	2	58	Placă de fricțiune 14x35x2	2	91	Cablu de bord	1
26	Berbec	1	59	Angrenaj 39 dinți	1	92	Capacul de cablu	1
27	O-inel 19x3.1	2	60	Spălător cu gaură pătrată14.5x34.5x2	1	93	Cauciuc	1
28	Piston pin6x24	1	61	Farfurie arcuita16x30x1.8	1	94	Șurub cu cap pătrat M8x38	1
29	Piston	1	62	Piuliță M10x0.75	1	95	Cerc	1
30	Tija de legătură	1	63	Rulment 627	1	96	Paranteză	1
31	Manșon din oțel	1	64	Cauciuc cilindru	1	97	U-formă de fier	1
32	Inel 47	1	65	Al treilea buton funcțional	1	98	Maner auxiliar	1
33	Placă de ulei	1	66	Copertă interioară	1			

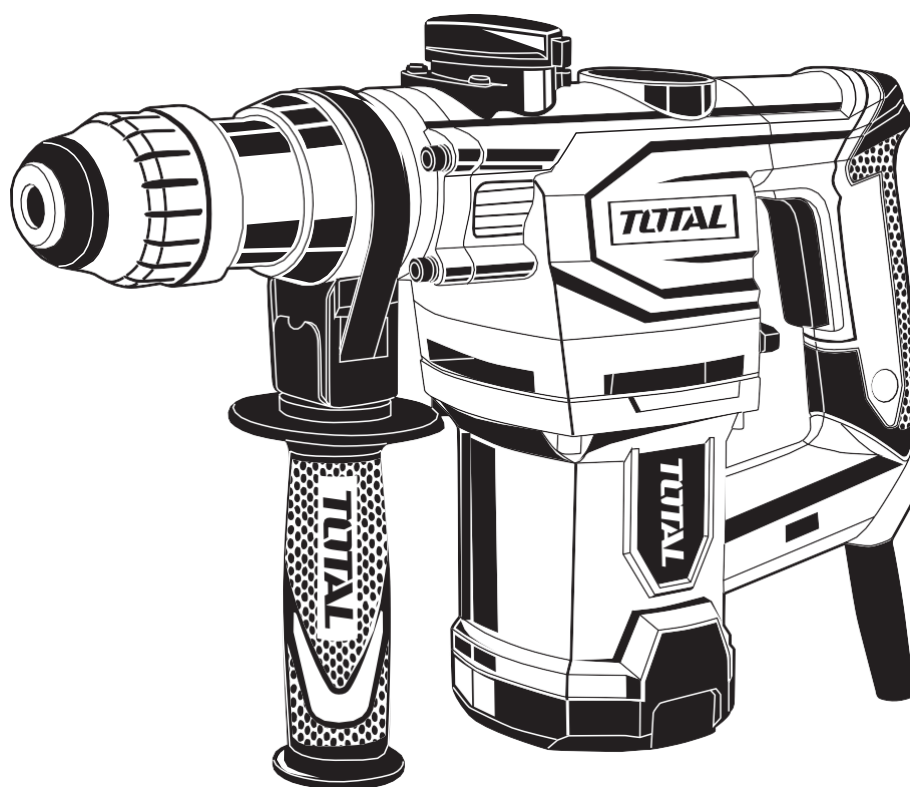
TH110286 UTH110286 TH110286-6 TH110286-8 TH110286S Vedere de pornire



# TOTAL

One-Stop Tools Station

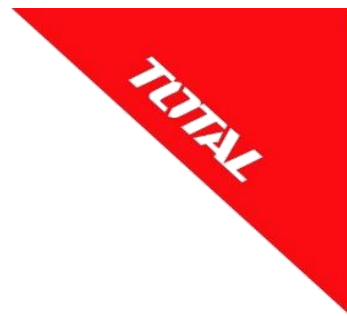
TOTAL



**ROTARY HAMMER**

[www.blademotors.ro](http://www.blademotors.ro)  
TOTAL TOOLS CO., LIMITED  
T0117.V05

# 1050W



## CERTIFICAT DE CALITATE ȘI GARANȚIE

1. Denumire produs: \_\_SCULE SI ACCESORII TOTAL \_\_\_\_\_
2. Tip-model: \_\_\_\_\_
3. S/N: \_\_\_\_\_
4. Cumpărător: \_\_\_\_\_
5. Adresă, telefon: \_\_\_\_\_
6. Importator: RIVIERA BIKE SRL, TANASE BANCIU 12, POPESTI LEORDENI , ILFOV
7. Declarație de Conformitate nr: \_\_\_\_\_
8. Factura (bon) nr/data: \_\_\_\_\_

Prezentul certificat atestă legal ca produsul facturat corespunde documentației de execuție a producătorului, încadrându-se în parametrii de calitate funcționali și de durabilitate prevăzuți, conform Declarației de Conformitate emise. Produsul este comercializat cu respectarea prevederilor O.G. 21/1992 și Legii 449/2003. Prin prezentul certificat se garantează caracteristicile produsului, în situația în care clientul respectă prescripțiile de montare, utilizare, depozitare, conservare și transport. Produsul nu este garantat împotriva utilizării defectuoase.

În cazul depozitării sau utilizării necorespunzătoare, a lovirii, deteriorării prin alte mijloace sau a intervențiilor neautorizate produsul își pierde garanția. Perioada de garanție este de 24 luni de la data cumpărării pentru defectele de fabricație și de material, în cazul achiziționării de către persoane fizice și utilizării pentru uz casnic.

Perioada de garanție este de 6 luni de la data cumpărării pentru defectele de fabricație și de material, în cazul achiziționării de către persoane juridice și utilizării în regim normal (exclus uz profesional). Durata medie de utilizare a produsului este de 3 ani cu condiția respectării instrucțiunilor de montaj și utilizare ce însoțesc produsul. Pentru remedierea defectelor aparute în perioada de garanție sau înlocuirea produsului, clienții se vor adresa unității vânzătoare. Remedierea defectelor apărute se realizează în 15 zile calendaristice de la data prezentării produsului.

**Certificatul este valabil numai însoțit de factura sau bonul fiscal emise de unitatea vânzătoare.**

Vânzător,  
Semnatura și stampila

Cumpărător,  
Am primit indicațiile de utilizare, depozitare,  
manipulare, conservare, și transport



**NU** fac obiectul garanției următoarele componente și accesorii, ale căror uzuri sunt considerate normale în urma utilizării:

1. Pinion de antrenare lanț (sprocket), șină de ghidaj, sită moară/tocătoare, filtru de ulei, filtru de aer, componente din cauciuc (burduf cilindru, cot carburator, inele de cauciuc, furtune, simeringuri, curele, etc.)
2. Filtru combustibil, bușon benzină, sită rezervor, sonde, rezervoare, plutitoare, robinet combustibil, cui ponto, jicloare, duje, injectoare sau duze de injector, sisteme de reglaj sau pârgii, garnituri sau elemente de etanșare ale carburatorului sau părți componente, ale căror uzuri se datorează utilizării unui combustibil necorespunzător normelor în vigoare;
3. Ambielaj, cilindru, piston, segmenti, supape, când uzura se datorează lipsei filtrului de aer sau folosirii unui necorespunzător, ori în cazul unor detonații produse în urma folosirii unui carburant necorespunzător normelor în vigoare, ori când defecțiunea survine din cauza nerespectării regimului de turație ori în cazul motoarelor în 2T amestec necorespunzător benzină cu ulei (raport amestec 30ml ulei la 1 litru benzină, pentru uleiurile achiziționate de la distribuitorul S.C. RIVIERA BIKE SRL).
4. Becuri, ventilatoare, fulii, carcase plastic, mufe, stuturi, roți sau role din plastic ;
5. Aprinderile și relele (în cazul condensării sau scurtcircuitului), bujie, cablu bujie, întrerupătoare, cabluri electrice;
6. Amortizoare din cauciuc sau arc, cabluri (de ambreiaj, accelerație, masă cosit, tracțiune, etc);
7. Saboți și plăcuțe frână, ambreiaje, ferodouri, arc ambreiaj;
8. Componente electrice sau electronice, când defecțiunile survin din cauza lipsei împământării, utilizarea sau expunerea în condiții de mediu improprie (umezeală excesivă, temperaturi necorespunzătoare, alimentare la tensiune necorespunzătoare) sau tensiune fluctuantă (în cazul generatoarelor de curent, când puterea consumatorilor este mai mare decât cea furnizată);
9. Presetupă, turbină, carcasă turbină (când defecțiunea a survenit în urma impurităților din pompă sau a presiunii create în pompă de alte utilaje, mașini, etc);
10. Elementele componente ale sistemului de tăiere, ex: lanț motofierăstrău, disc motocositoare, cuțit masă cosit, cuțit mașină gazon, cuțit moară/tocătoare, etc.;
11. Tambur demaror, șnur starter, arc demaror, mâner starter;
12. Masă cosit, cuțit masă cosit, piteni, contracuțite, dinți, suport reglaj, suport nucă, nucă, bieletă (întreg lanțul cinematic al sistemului de tăiere la motocositori), când nu sunt corect exploatate, reglate sau curățite.

**Reparatii efectuate in perioada de garantie.**

1		2		3	
Data intrarii		Data intrarii		Data intrarii	
Data iesirii		Data iesirii		Data iesirii	
Tehnician Service		Tehnician Service		Tehnician Service	
Semnatura si stampila		Semnatura si stampila		Semnatura si stampila	

**Mentiunile privind reparatiile efectuate in perioada de garantie se fac pe verso.**

