

TOTAL

One-Stop Tools Station

TOTAL

ASPIRATOR BLOWER







TB2066,UTB2066 TB2066-
6,TB2066-8,TB2066S

INDUSTRIAL



600W

Simbolurile din manualul de instrucțiuni și etichete de pe instrument

	Dublu izolat pentru protecție suplimentară.
	Citiți manualul de instrucțiuni înainte de utilizare.
	CE conformitate.
	Purtați ochelari de protecție, protecție pentru auz și mască de praf.
	Deșeurile de produse electrice nu trebuie aruncate cu deșeurile menajere. Vă rugăm să reciclați unde există facilități. Consultați autoritatea locală sau comerciantul cu amănuntul pentru consultanță privind reciclarea.
	Alertă de siguranță. Utilizați numai accesoriile acceptate de producător.

Instrucțiuni de siguranță

Avertizare! Citiți toate instrucțiunile. Nerespectarea tuturor instrucțiunilor enumerate mai jos poate provoca șocuri electrice, incendii și / sau vătămări grave. Termenul "sculă electrică" din toate avertismentele enumerate mai jos se referă la scula electrică acționată de la rețea (cu cablu) sau la mașina cu acționare electrică acționată de acumulator (fără cablu). **PĂSTRAȚI ACESTE INSTRUCȚIUNI.**

1. Instruire

- Citiți cu atenție instrucțiunile. Fiți familiarizați cu comenzile și cu utilizarea corectă a aparatului.
- Nu permiteți niciodată copiilor să folosească mașina.
- Nu permiteți niciodată persoanelor care nu cunosc aceste instrucțiuni să utilizeze mașina.
- Reglementările locale pot restricționa vârsta operatorului.
- Nu utilizați niciodată aparatul în timp ce sunteți cu alta persoană, în special copii sau animalele de companie.

Operatorul sau utilizatorul este responsabil pentru accidente sau pericolele care apar la alte persoane sau la proprietatea acestora.

2. Prepararea

- În timpul funcționării mașinii, purtați întotdeauna încălțăminte și pantaloni lungi.
- Nu purtați haine scurte sau bijuterii care pot fi trase în orificiul de admisie a aerului, păstrați părul departe de orificiile de admisie a aerului
- Purtați ochelari de protecție în timpul funcționării
- Pentru a preveni iritarea cu praf, se recomandă purtarea unei măști de față
- Înainte de utilizare, verificați sursa de alimentare și cablul prelungitor pentru semne de deteriorare sau învechire. Nu utilizați mașina dacă cablul este deteriorat sau uzat.
- Nu utilizați niciodată aparatul cu defecțiuni sau dispozitive de protecție, sau fără dispozitive de siguranță, de exemplu colectorul de resturi.
- Utilizați numai un cablu prelungitor rezistent la intemperii prevăzut cu un cuplaj în conformitate cu IEC 60320-2-3.

3. Operarea

- Indreptați întotdeauna cablul spre spate, departe de mașină.
- Dacă un cablu este deteriorat în timpul utilizării, Deconectați imediat cablul de alimentare din rețea. NU atingeți cablul înainte de a deconecta dispozitivul.
- Nu purtați mașina prin cablu.
- Deconectați mașina de la rețeaua de alimentare ori de câte ori părăsiți scula electrica.
- Înainte de a elimina un blocaj.
- Înainte de verificarea, curățarea sau lucrul la scula electrică dacă aparatul începe să vibreze anormal.
- Acționați scula electrică doar în lumina zilei sau în lumina artificială bună
- Nu depășiți echilibrul și păstrați echilibrul în orice moment
- Fiți întotdeauna siguri de piciorul dvs. pe pante.
- Mergeți. Nu alergați cu scula electrică
- Păstrați toate orificiile de admisie a aerului de răcire fără resturi.
- Nu aruncați niciodată resturile în direcția trecătorilor
- Recomandarea de a folosi aparatul numai la ore rezonabile - nu devreme dimineața sau noaptea târziu când oamenii ar putea fi deranjați.
- Recomandarea de a folosi greble și măhuri pentru a slăbi resturile înainte de suflare / aspirare;
- Recomandarea de a umezi ușor suprafețele în condiții de praf sau de a folosi atasamente mister;
- Recomandare de utilizare a extensiei duzei suflantei, astfel încât fluxul de aer să funcționeze aproape de sol.

4. Întreținere și depozitare

- Strângeți toate piulițele și șuruburile pentru a vă asigura că mașina este în stare de funcționare sigură.
- Verificați frecvent colectorul de reziduuri pentru uzură sau deteriorare
- Înlocuiți părțile uzate sau deteriorate
- Folosiți numai piese de schimb originale și accesorii
- Depozitați aparatul numai într-un loc uscat.

Recomandari:

Pentru a conecta aparatul la un circuit de alimentare protejat de un dispozitiv de curent rezidual (RCD) cu un curent de declanșare de cel mult 30 mA pentru mașinile alimentate de la rețea. Pentru a evita utilizarea aparatului în condiții meteorologice nefavorabile, în special atunci când există riscul de aprindere a fulgerului .

Cablurile de alimentare nu trebuie să fie mai ușoare decât:

- dacă sunt izolate din cauciuc, cabluri flexibile din cauciuc obișnuit din cauciuc (codificare H05 RN-F)
- în cazul izolației cu clorură de polivinil, cordon flexibil din policlorură de clorură obișnuită (codificare H05 VV-F);

Alte informații pentru o utilizare corectă și sigură

În timpul utilizării aparatelor electrice, pentru a reduce riscul de incendiu, șoc electric și / sau vătămări corporale, trebuie respectate măsurile de siguranță de bază, inclusiv următoarele:

- Citiți cu atenție toate instrucțiunile, chiar dacă sunteți familiarizat cu aparatul.
 - Pentru atașamentul de tip Y, dacă cablul de alimentare este deteriorat, acesta trebuie înlocuit de fabricant, de agentul său de service sau de persoane calificate în mod similar, pentru a evita pericolul.
 - Pentru a vă proteja împotriva riscului de electrocutare, **NU IMERSATI APARATUL**, setul de cabluri sau conectați-l în apă sau în alte lichide.
 - Pentru a curăța, ștergeți exteriorul cu o cârpă umedă.
- Supravegherea este necesară atunci când orice aparat este utilizat în apropierea copiilor. Nu lăsați niciodată un aparat nesupravegheat în timpul utilizării. Opriti și scoateți ștecherul de la priza de alimentare când nu îl folosiți înainte de asamblarea sau demontarea pieselor, curățarea sau întreținerea aparatului.

Nu trageți niciodată cablul în timp ce deconectați-l de la priza.

- Nu acționați aparatul în cazul în care este deteriorat în orice mod. Înapoiați aparatul complet la cea mai apropiată unitate de service autorizată pentru examinare, reparații electrice, reparații mecanice sau reglaje pentru a evita orice pericol.
 - Utilizarea accesoriilor care nu sunt recomandate sau vândute de acest producător poate provoca incendii, electrocutări sau vătămări corporale.
 - Nu lăsați cablul să atârne peste marginea unei mese, sau să atingă suprafețele fierbinți.
- Evitați să atingeți suprafețele fierbinți, utilizați mâner și butoane.
- Nu acționați și nu așezați nici o parte a acestui aparat pe sau în apropierea suprafețelor fierbinți (cum ar fi arzătorul cu gaz sau electric sau într-un cuptor încălzit).
 - Nu abuzați de cablu, Nu purtați niciodată aparatul prin cablul de alimentare sau îl scoateți din priză; în loc, prindeți fișa și trageți pentru a deconecta.
- Când utilizați un cablu prelungitor împreună cu aparatul, asigurați-vă că cablul prelungitor este conectat corect și că este recomandat pentru utilizarea acestuia.

Acest produs este destinat exclusiv uz casnic.

Nu încercați să reparați singur aparatul; în schimb, duceți-l la Centrul de Service propriu sau autorizat pentru reparații.

- Avertizare! Ventilatorul continuă să se rotească după oprirea motorului
- Lucrări de întreținere și curățare a aparatului numai cu motorul oprit și cu priza de alimentare deconectată
- Nu blocați deschiderea sau admisia suflantei.
- Blocarea deschiderii suflantei va determina o creștere anormală a vitezei de rotație a motorului și ar putea deteriora fantele din partea interioară a unității sau ar cauza răniri.
- Motorul ar putea de asemenea să se supraîncălzească și să provoace un incendiu.
- Nu strângeți încă cenușa de țigară, metale proaspăt tăiate, șuruburi, cuie și altele asemenea.

Utilizarea prevăzută

Suflanta dvs. a fost concepută pentru utilizarea în grădină și în interior pentru aplicații de suflare și curățare, precum și pentru scopuri de aspirare ușoară.

Simboluri de avertizare



Citiți manualul de operare și respectați toate avertismentele și instrucțiunile de siguranță.



Nu utilizați ferăstrăul în condiții umede sau expuneți-l la ploaie.



Purtați întotdeauna protecție pentru ochi.



Deconectați și scoateți ștecherul de la rețeaua de alimentare înainte de curățare sau întreținere



Deconectați fișa de rețea dacă cablul se deteriorează sau se încurcă



Purtați întotdeauna protecție pentru ureche.



Feriți-vă de căderea obiectelor.



Tineți trecătorii departe.



Nu atingeți ventilatorul. Cuțitele vor continua să se rotească pentru scurt timp după oprire.



Conformitatea respectă standardele relevante pentru Europa.



Nu aruncați aparatele electrice ca deșeuri municipale nesortate, utilizați instalații separate de colectare.

Siguranta electrica

Acest instrument este dublu izolat, prin urmare, nu este necesar un fir de împământare. Verificați întotdeauna că sursa de alimentare corespunde tensiunii de pe plăcuța cu caracteristici tehnice.

INTRETINERE

Instrumentul dvs. a fost proiectat să funcționeze pe o perioadă lungă de timp, cu o minimă întreținere. Operațiunea satisfăcătoare continuă, depinzând de îngrijirea adecvată a uneltelor și de curățarea regulată.

Avertizare! Înainte de efectuarea oricărei lucrări de întreținere, opriți și scoateți fișa din priză.

Curățați curând fantele de ventilație ale sculei dvs. utilizând o perie moale sau o cârpă uscată.

Curățați carcasa motorului cu o cârpă umedă. Nu utilizați nici un detergent abraziv sau pe bază de solventi.

Date tehnice

Model:	TB2066	TB2066-6 (ISRAEL plug)	TB2066-8 (BS plug)	TB2066S (SAA plug)	UTB2066
Tensiune nominală:	220-240V~				110-120V~
Frecvența:	50/60Hz				60Hz
Putere de intrare:	600W				
Viteza:	0-16000/min				
Viteza maximă de suflare:	0-3.5m ³ /min				
Clasa de izolație:					
Nivelul presiunii sonore (conform IEC 60745):	90 dB (A)				
Nivelul puterii sonore (conform IEC 60745):	103 dB (A)				
Nivelul vibrației (conform IEC 60745):	3.5 m/s ²				
Greutate:	1.6 kg				

Garanții importante

În timpul utilizării aparatelor electrice, pentru a reduce riscul de incendiu, șoc electric și / sau vătămări corporale, trebuie respectate măsurile de siguranță de bază, inclusiv următoarele:

Citiți cu atenție toate instrucțiunile, chiar dacă sunteți familiarizat cu aparatul.

Pentru atașamentul de tip Y, dacă cablul de alimentare este deteriorat, acesta trebuie înlocuit de fabricant, de agentul său de service sau de persoane calificate în mod similar, pentru a evita pericolul.

Pentru a vă proteja împotriva riscului de electrocutare, NU imersați aparatul, setul de cabluri sau conectați-l în apă sau în alte lichide.

Pentru a curăța, ștergeți exteriorul cu o cârpă umedă.

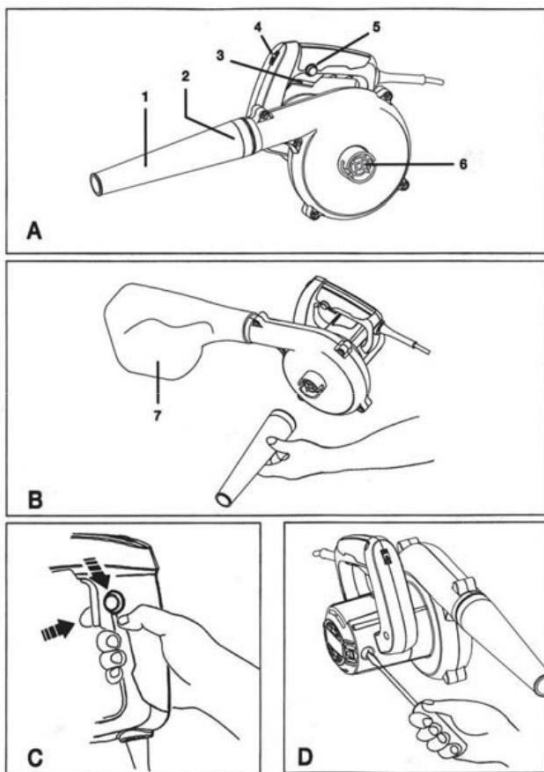
Supravegherea este necesară atunci când orice aparat este utilizat în apropierea copiilor. Nu lăsați niciodată un aparat nesupravegheat în timpul utilizării.

Opriiți și scoateți ștecherul de la priza de alimentare când nu îl folosiți înainte de asamblarea sau demontarea pieselor, curățarea sau întreținerea aparatului.

Nu trageți niciodată cablul în timp ce deconectați-l de la priza.

Nu acționați aparatul în cazul în care este deteriorat în orice mod. Înapoiți aparatul complet la cea mai apropiată unitate de service autorizată pentru examinare, reparații electrice, reparații mecanice sau reglaje pentru a evita orice pericol.

Identificarea pieselor



Duza
Portul de explozie
Comutator declanșator
Buton de viteză variabilă
Buton de blocare
Portul de aspirație
Sac de praf

Utilizarea prevăzută

Suflătorul dvs. a fost proiectat pentru aplicații de suflare și curățare, precum și pentru scopuri de aspirare ușoară.

Asamblare

Avertizare! Înainte de asamblare, asigurați-vă că instrumentul este oprit și deconectați-l.

Folosire

Montarea duzelor pentru operațiile de suflare (figura A)

Introduceți știftul aflat în interiorul duzei în cresta prevăzută în portul de eliminare (1).

Pentru a bloca Duza în poziție, rotiți Duza în direcția indicată.

Pentru a înlătura duza, rotiți duza în direcția opusă.

Montarea duzei pentru colectarea prafului (fig. B)

Pentru colectarea prafului, montați sacul de praf la portul de scurgere (2) și duza la orificiul de aspirație (6).

Pentru a îndepărta sacul de praf și duză, trageți-l afară, întorcându-vă mai întâi în direcția opusă.

Goliți sacul de praf frecvent pentru a asigura o eficiență maximă de colectare a prafului.

Reglați butonul pentru viteza variabilă (4) pentru o cerință de viteză diferită. Când este necesară operarea continuă, apăsați mai întâi comutatorul și apoi butonul de blocare (5) și eliberați pentru a dezactiva comutatorul de blocare, stoarcere și eliberare.

Avertisment: Funcționarea continuă a mașinii nu trebuie să depășească 30 de minute.

Înlocuirea periilor de carbon (fig. D)

Utilizați o șurubelniță pentru a scoate capacul suportului periei.

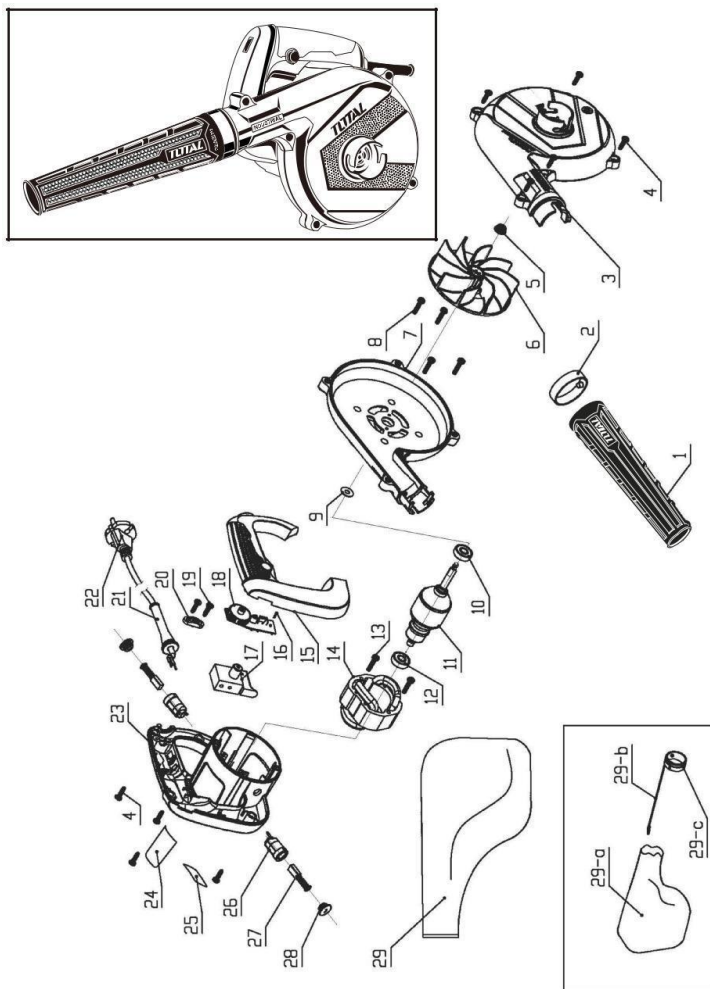
Scoateți peria de cărbune uzată, introduceți-o pe cea nouă și fixați capacul de fixare a periei.

Avertizare! Scoateți și verificați periodic periile de cărbune. Înlocuiți-le când scot până la marajul de limită.

Accesorii

Performanța instrumentului dvs. depinde de accesoriul utilizat. Fabricarea și accesoriile Piranha sunt proiectate la înalte standarde de calitate și sunt concepute pentru a spori performanța instrumentului. Prin utilizarea acestor accesorii veți obține cele mai bune rezultate din instrumentul dvs.

TB2066,UTB2066,TB2066-6,TB2066-8,TB2066S Vedere eksploziva



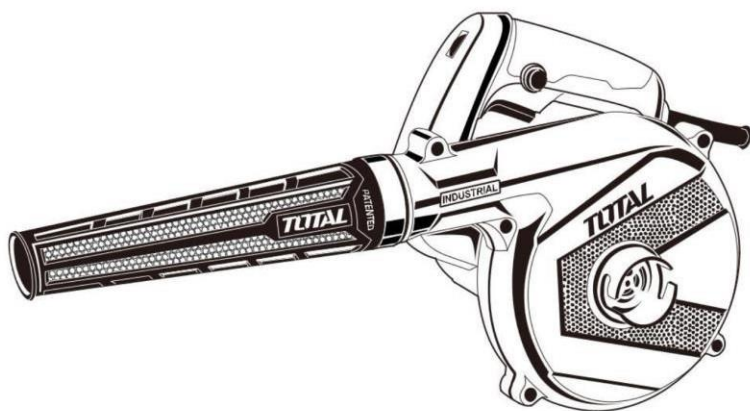
TB2066,UTB2066,TB2066-6,TB2066-8,TB2066S Lista pieselor de schimb

Nr.	Descriere piesa	Cant.	Nr.	Descrierea piesei	Cant.
1	Tubul de aerisire	1	17	Comutator	1
2	Inelul tubular al suflantului	1	18	PCB comutator	1
3	Paza suflantei stânga	1	19	Șurub de fixare	2
4	Șurub de fixare	9	20	Clemă de cablu	1
5	Piuliță cu flanșă	1	21	Invelisul cablului	1
6	Ventilator	1	22	Cablu de conectare	1
7	Paza suflantei dreapta	1	23	Carcasa motorului	1
8	Șurub de fixare	4	24	Etichetă de evaluare	1
9	Șaibă	1	25	Eticheta de marcă	1
10	Rulment	1	26	Suportul pentru pensule	2
11	Armătură	1	27	Perie de carbon	2
12	Rulment	1	28	Carcasa periei	2
13	Șurub de fixare	2	29	Sac de praf	1
14	Stator	1	29a	Pânză	1
15	Capacul de la maner	1	29b	Sarma din otel	1
16	Șurub de fixare	1	29c	Inel de sac de praf	1

TOTAL

One-Stop Tools Station

TOTAL



ASPIRATOR BLOWER

www.blademotors.ro
TOTAL TOOLS CO., LIMITED
T0717.V04

600W



CERTIFICAT DE CALITATE ȘI GARANȚIE

1. Denumire produs: __SCULE SI ACCESORII TOTAL _____
2. Tip-model: _____
3. S/N: _____
4. Cumpărător: _____
5. Adresă, telefon: _____
6. Importator: RIVIERA BIKE SRL, TANASE BANCIU 12, POPESTI LEORDENI , ILFOV
7. Declarație de Conformitate nr: _____
8. Factura (bon) nr/data: _____
- 9.

Prezentul certificat atestă legal ca produsul facturat corespunde documentației de execuție a producătorului, încadrându-se în parametri de calitate funcționali și de durabilitate prevăzuți, conform Declarației de Conformitate emise. Produsul este comercializat cu respectarea prevederilor O.G. 21/1992 și Legii 449/2003. Prin prezentul certificat se garantează caracteristicile produsului, în situația în care clientul respectă prescripțiile de montare, utilizare, depozitare, conservare și transport. Produsul nu este garantat împotriva utilizării defectuoase.

În cazul depozitării sau utilizării necorespunzătoare, a lovirii, deteriorării prin alte mijloace sau a intervențiilor neautorizate produsul își pierde garanția. Perioada de garanție este de 24 luni de la data cumpărării pentru defectele de fabricație și de material, în cazul achiziționării de către persoane fizice și utilizării pentru uz casnic.

Perioada de garanție este de 6 luni de la data cumpărării pentru defectele de fabricație și de material, în cazul achiziționării de către persoane juridice și utilizării în regim normal (exclus uz profesional). Durata medie de utilizare a produsului este de 3 ani cu condiția respectării instrucțiunilor de montaj și utilizare ce însoțesc produsul. Pentru remedierea defectelor aparute în perioada de garanție sau înlocuirea produsului, clienții se vor adresa unității vânzătoare. Remedierea defectelor apărute se realizează în 15 zile calendaristice de la data prezentării produsului.

Certificatul este valabil numai însoțit de factura sau bonul fiscal emise de unitatea vânzătoare.

Vânzător,
Semnatura și stampila

Cumpărător,
Am primit indicațiile de utilizare, depozitare,
manipulare, conservare, și transport.



NU fac obiectul garanției următoarele componente și accesorii, ale căror uzuri sunt considerate normale în urma utilizării:

1. Pinion de antrenare lanț (sprocket), șină de ghidaj, sită moară/tocătoare, filtru de ulei, filtru de aer, componente din cauciuc (burduf cilindru, cot carburator, inele de cauciuc, furtune, simeringuri, curele, etc.)
2. Filtru combustibil, bușon benzină, sită rezervor, sonde, rezervoare, plutitoare, robinet combustibil, cui ponto, jicloare, duje, injectoare sau duze de injector, sisteme de reglaj sau pârghii, garnituri sau elemente de etanșare ale carburatorului sau părți componente, ale căror uzuri se datorează utilizării unui combustibil necorespunzător normelor în vigoare;
3. Ambielaj, cilindru, piston, segmenti, supape, când uzura se datorează lipsei filtrului de aer sau folosirii unuia necorespunzător, ori în cazul unor detonații produse în urma folosirii unui carburant necorespunzător normelor în vigoare, ori când defecțiunea survine din cauza nerespectării regimului de turație ori în cazul motoarelor în 2T amestec necorespunzător benzină cu ulei (raport amestec 30ml ulei la 1 litru benzină, pentru uleiurile achiziționate de la distribuitorul S.C. RIVIERA BIKE SRL).
4. Becuri, ventilatoare, fulii, carcase plastic, mufe, stuturi, roți sau role din plastic ;
5. Aprinderile și relele (în cazul condensării sau scurtcircuitului), bujie, cablu bujie, întrerupătoare, cabluri electrice;
6. Amortizoare din cauciuc sau arc, cabluri (de ambreiaj, accelerație, masă cosit, tracțiune).
7. Saboți și plăcuțe frână, ambreiaje, ferodouri, arc ambreiaj;
8. Componente electrice sau electronice, când defecțiunile survin din cauza lipsei împământării, utilizarea sau expunerea în condiții de mediu improprie (umezeală excesivă, temperaturi necorespunzătoare, alimentare la tensiune necorespunzătoare) sau tensiune fluctuantă (în cazul generatoarelor de curent, când puterea consumatorilor este mai mare decât cea furnizată);
9. Presetupă, turbină, carcasă turbină (când defecțiunea a survenit în urma impurităților din pompă sau a presiunii create în pompă de alte utilaje, mașini, etc);
10. Elementele componente ale sistemului de tăiere, ex: lanț motofierăstrău, disc motocositoare, cuțit masă cosit, cuțit mașină gazon, cuțit moară/tocătoare, etc.;
11. Tambur demaror, șnur starter, arc demaror, mâner starter;
12. Masă cosit, cuțit masă cosit, pinteni, contracuțite, dinți, suport reglaj, suport nucleă, nucleă, bieleță (întreg lanțul cinematic al sistemului de tăiere la motocositori), când nu sunt corect exploatate, reglate sau curățite.

Reparatii efectuate in perioada de garantie.

1		2		3	
Data intrarii		Data intrarii		Data intrarii	
Data iesirii		Data iesirii		Data iesirii	
Tehnician Service		Tehnician Service		Tehnician Service	
Semnatura si stampila		Semnatura si stampila		Semnatura si stampila	

Mentiunile privind reparatiile efectuate in perioada de garantie se fac pe verso.

