

# TOTAL

One-Stop Tools Station

TOTAL

## ASPIRATOR BLOWER

TB2046,UTB2046

TB2046-6,TB2046-8,TB2046S



**EN** Aspirator Blower

**ES** Aspiración Del Ventilado



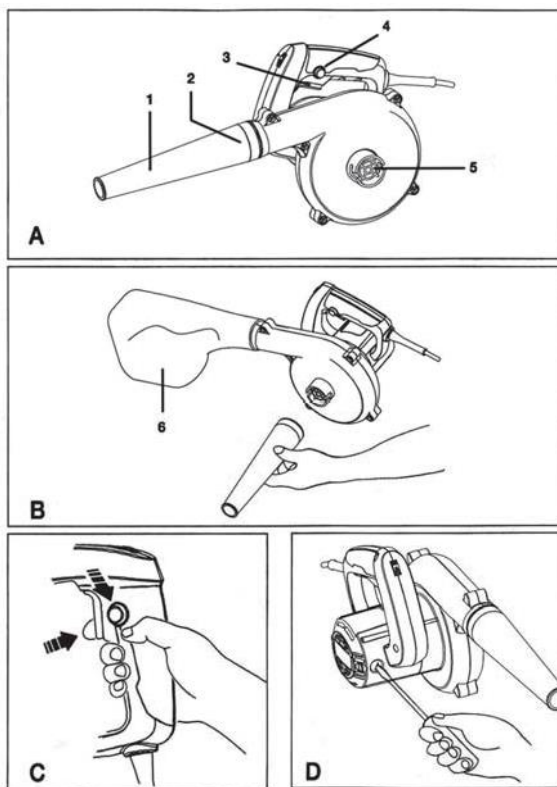
# 400W

## Garanții importante

În timpul utilizării aparatelor electrice, pentru a reduce riscul de incendiu, șoc electric și / sau vătămări corporale, trebuie respectate măsurile de siguranță de bază, inclusiv următoarele:

- Citiți cu atenție toate instrucțiunile, chiar dacă sunteți familiarizat cu aparatul.
- Pentru a proteja împotriva riscului de electrocutare, **nu scufundați aparatul**, setul de cabluri sau priza în apă sau alte lichide.
- Pentru a curăța, ștergeți exteriorul cu o cârpă umedă.
- Supravegherea este necesară atunci când orice aparat este utilizat în apropierea copiilor. Nu lăsați niciodată un aparat nesupraveheat în timpul utilizării.
- Dacă cablul de alimentare este deteriorat, acesta trebuie înlocuit de către producător, de agentul său de service sau de o persoană calificată în mod similar, pentru a evita pericolul.
- Oprii și scoateți ștecherul de la priza de alimentare când nu îl folosiți înainte de asamblarea sau demontarea pieselor, curățarea sau întreținerea aparatului. Nu trageți niciodată cablul în timp ce deconectați-l de la priza.
- Nu acționați aparatul în cazul în care este deteriorat în orice mod. Întoarceți aparatul complet la cea mai apropiată unitate de service autorizat pentru a vă examina, reparații electrice, reparații mecanice sau reglaje pentru a evita orice pericol.
- Utilizarea accesoriilor sau a accesoriilor care nu sunt recomandate sau vândute de acest producător poate provoca incendii, electrocutări sau vătămări corporale.
- Nu lăsați cablul să atârne peste marginea unei mese, contra sau atingeți suprafețele fierbinți.
- Evitați să atingeți suprafețele fierbinți, utilizați mânere și butoane.
- Nu acționați și nu așezați nici o parte a acestui aparat pe sau în apropierea suprafețelor fierbinți (cum ar fi arzătorul cu gaz sau electric sau într-un cuptor încălzit).
- Nu abuzați de cablul de alimentare, nu porniți niciodată aparatul prin cablul de alimentare sau scoateți-l de la priză; în loc, prindeți fișa și trageți pentru a deconecta.
- Când utilizați un cablu prelungitor cu aparatul, asigurați-vă că cablul prelungitor este conectat corect și că este recomandat să îl utilizați.
- Acest produs este destinat exclusiv uz casnic.
- Nu încercați să reparați singur aparatul; în schimb, duceți-l la Centrul de Service propriu deținut sau autorizat pentru reparații.

## Identificarea pieselor



1. Duză
2. port de explozie
3. Comutator declanșator
4. Buton de blocare
5. Portul de aspirație
6. Sac de praf

## Utilizarea prevăzută

Suflanta dvs. a fost concepută pentru aplicații de suflare și curățare, precum și pentru scopuri de aspirare ușoară.

## Reguli generale de siguranță

Avertizare! Citiți toate instrucțiunile. Nerespectarea tuturor instrucțiunilor enumerate mai jos poate provoca șocuri electrice, incendii și / sau vătămări grave. Termenul "sculă electrică" din toate avertismentele enumerate mai jos se referă la scula electrică acționată de la rețea (cu cablu) sau la mașina cu acționare electrică acționată de acumulator (fără cablu). **PĂSTRAȚI ACESTE INSTRUCȚIUNI.**

### 1. Zona de lucru

- a. Păstrați zona de lucru curată și bine luminată. Zonele aglomerate și întunecate invită accidente
- b. Nu utilizați sculele electrice în atmosfere explozive, cum ar fi în prezența lichidelor inflamabile, a gazelor sau a prafului. Sculele electrice creează scânteii care pot aprinde praful sau fumul.
- c. Păstrați copiii și spectatorii departe în timp ce utilizați o unealtă electrică. Distragiile vă pot cauza pierderea controlului.

### 2. Siguranța electrică

- a. Mufele pentru sculele electrice trebuie să se potrivească cu priza. Nu modificați niciodată mufa în nici un fel. Nu utilizați niciun dop de adaptor cu unelte electrice împământate (împământare). Conectorii nemodificați și prizele corespunzătoare vor reduce riscul de electrocutare.
- b. Evitați contactul corpului cu suprafețe împământate sau împământate, cum ar fi conductele, radiatoarele, gamele și frigiderele. Există un risc crescut de electrocutare dacă corpul dvs. este legat la pământ sau la pământ.
- c. Nu expuneți sculele electrice la ploaie sau la condiții umede. Apa care intră într-o sculă electrică va crește riscul de electrocutare.
- d. Nu abuzați de cablu. Nu folosiți niciodată cablul pentru a transporta, trage sau scoate din uz unelte electrice. Țineți cablul departe de căldură, ulei, muchii ascuțite sau componente în mișcare. Cablurile deteriorate sau încurcate cresc riscul de electrocutare.

e. Atunci când utilizați o sculă electrică în aer liber, utilizați un prelungitor adecvat pentru utilizare în exterior. Utilizarea unui cablu adecvat pentru utilizare în exterior reduce riscul de electrocutare.

### 3. Siguranță personală

a. Rămâneți vigilenți, urmăriți ceea ce faceți și folosiți bunul simț atunci când folosiți unelte electrice. Nu utilizați unelte electrice în timp ce sunteți obosiți sau sub influența drogurilor, alcoolului sau medicamentelor. Un moment de neatenție în timpul funcționării sculelor electrice poate duce la răni grave.

b. Utilizați echipament de siguranță. Purtați întotdeauna protecție pentru ochi. Echipamentele de siguranță, cum ar fi masca de praf, încălțămîntea anti-alunecare, pălăria tare sau protecția auditivă folosită în condiții adecvate, vor reduce vătămrile corporale.

c. Evitați pornirea accidentală. Asigurați-vă că întrerupătorul este în poziția oprit înainte de conectare. Încărcarea instrumentelor electrice cu degetul pe comutator sau conectarea la unelte electrice care au comutatorul pornește la accidente.

d. Îndepărtați orice cheie sau cheie de reglare înainte de a porni mașina, o cheie sau o cheie stângă atașată unei părți rotative a sculei electrice poate duce la vătămări corporale.

e. Nu exagerați. Păstrați legătura și echilibrul în orice moment. Acest lucru permite un control mai bun al situațiilor neașteptate ale sculei electrice.

f. Rochie corectă. Nu purtați haine libere sau bijuterii. Țineți părul, îmbrăcămintea și mănușile departe de componentele în mișcare. Hainele, bijuteriile sau părul lung pot fi prinse în părțile în mișcare.

g. Dacă există dispozitive pentru conectarea dispozitivelor de aspirare și colectare a prafului, asigurați-vă că acestea sunt conectate și utilizate corespunzător. Utilizarea acestor dispozitive poate reduce pericolele legate de praf.

h. Utilizați cleme sau alt mod practic pentru a fixa și sprijini piesa la o platformă stabilă. Ținerea lucrului manual sau împotriva corpului îl lasă instabil și poate duce la pierderea controlului.

Înainte de a forța în pereți, podele sau tavane verificați amplasarea cablurilor și țevilor. Evitați atingerea vârfului unui burghiu imediat după forare, deoarece poate fi fierbinte.

#### **4. Unelte electrice cum se utilizează și cum se pot șterge**

a. **NU forțați scula electrică.** Utilizați scula electrică corectă pentru aplicația dvs. Unelele electrice corecte vor face schimbul de sarcini și vor fi mai sigure la viteza pentru care au fost proiectate.

b. Nu utilizați scula electrică dacă întrerupătorul nu îl pornește și nu îl acționează. Orice scule electrice care nu pot fi controlate cu comutatorul sunt periculoase și trebuie reparate.

c. Deconectați ștecherul de la sursa de alimentare înainte de a efectua reglaje, schimbați accesoriile sau depozitați unelte electrice. Astfel de măsuri preventive de siguranță reduc riscul de pornire accidentală a sculei electrice.

d. Depozitați sculele electrice în gol la îndemâna copiilor și nu permiteți persoanelor care nu cunosc instrumentele electrice sau aceste instrucțiuni să opereze scula electrică. Sculele electrice sunt periculoase în mâinile utilizatorilor neinstruiți.

e. Păstrați sculele electrice. Verificați nealinierea sau legarea pieselor în mișcare, ruperea pieselor și orice altă situație care poate afecta funcționarea sculelor electrice. Dacă este deteriorat, reparați mașina înainte de utilizare. Multe accidente sunt cauzate de scule electrice necorespunzătoare.

f. Țineți instrumentele de tăiere ascuțite și curate. Unelele de tăiere bine întreținute, cu muchii ascuțite de tăiere, sunt mai puțin susceptibile de a se lega și sunt mai ușor de controlat.

g. Utilizați unealta electrică, accesoriile și sculele de scule, etc., în conformitate cu aceste instrucțiuni și în maniera specificată pentru tipul particular de scule electrice, luând în considerare condițiile de lucru și lucrările care trebuie efectuate. Utilizarea sculei electrice pentru operațiuni diferite de la cele intenționate ar putea duce la o situație periculoasă.

#### **SERVICE**

Îndepărtați servomotorul dvs. de la o persoană de reparații calificată folosind numai piese de schimb identice. Acest lucru va garanta menținerea siguranței sculei electrice.

#### **Instrucțiuni suplimentare de siguranță pentru suflante**

Nu colectați încă cenușă de țigară care fumează, roșii de metale proaspete tăiate, șuruburi, cuie și altele asemenea.

Nu blocați admisia și orificiul de aspirație.

## Simboluri de avertizare



Citiți manualul de utilizare și respectați toate avertismentele și instrucțiunile de siguranță.



Nu utilizați ferăstrăul în condiții umede sau expuneți-l la ploaie.



Purtați întotdeauna protecție pentru ochi.



Purtați întotdeauna protecție pentru ureche.



Feriți-vă de căderea obiectelor.



Păstrați trecătorii departe.



Nu atingeți ventilatorul. Cuțitele vor continua să se rotească pentru scurt timp după oprire.



Conformitatea respectă standardele **europene** relevante.



Nu aruncați aparatele electrice ca deșeuri municipale nesortate, utilizați-le instalații separate de colectare.

## Siguranta electrica



Acest instrument este dublu izolat; prin urmare, nu este necesar un fir de împământare. Verificați întotdeauna că sursa de alimentare corespunde tensiunii de pe placa de caracteristici.

## Asamblare

Avertizare! Înainte de asamblare, asigurați-vă că instrumentul este oprit și deconectați-l.

## Folosire

### Montarea duzelor pentru operațiile de suflare (figura A) □

- Introduceți știftul aflat în interiorul duzei în cresta prevăzută în portul de eliminare (1).
- Pentru a bloca Duza în poziție, rotiți Duza în direcția indicată.
- Pentru a înlătura duza, rotiți duza în direcția opusă.

### Montarea duzelor și a prafului pentru colectarea prafului (figura B) □

- Pentru colectarea prafului, montați sacul de praf la portul de scurgere (2) și duza la orificiul de aspirație (6).
- Pentru a îndepărta sacul de praf și duză, trageți-l afară, întorcându-vă mai întâi în direcția opusă.
- Goliți sacul de praf frecvent pentru a asigura o eficiență maximă de colectare a prafului.
- Reglați butonul pentru viteza variabilă (4) pentru o cerință de viteză diferită.
- Când este necesară operarea continuă, apăsați mai întâi comutatorul și apoi butonul de blocare (5) și eliberați pentru a dezactiva comutatorul de blocare, stoarcere și eliberare.

**Atentie:** Funcționarea continuă a mașinii nu trebuie să depășească 30 de minute.

### Înlocuirea periilor de carbon (figura D)

- Utilizați o șurubelniță pentru a scoate capacul suportului periei.
- Scoateți peria de cărbune uzată, introduceți-o pe cea nouă și fixați capacul de fixare a periei.

**Atentie!** Scoateți și verificați periodic periile de cărbune. Înlocuiți-le când scoateți până la marcajul de limită.

## Accesorii

Performanța instrumentului dvs. depinde de accesoriul utilizat. Fabricarea și accesoriile Piranha sunt proiectate la înalte standarde de calitate și sunt concepute pentru a spori performanța instrumentului. Prin utilizarea acestor accesorii veți obține cele mai bune rezultate din instrumentul dvs.


## Intretinere

Instrumentul dvs. a fost proiectat să funcționeze pe o perioadă lungă de timp, cu o minimă întreținere. Operațiunea satisfăcătoare continuă depinde de îngrijirea corespunzătoare a sculelor și de curățarea regulată.

**Avertizare!** Înainte de efectuarea oricărei lucrări de întreținere, opriți și scoateți fișa din priză.

- Curățați curând fantele de ventilație ale sculei dvs. utilizând o perie moale sau o cârpă uscată.
- Curățați curând carcasa motorului cu o cârpă umedă. Nu utilizați nici un detergent abraziv sau pe bază de solvenți.

## Datetehnice

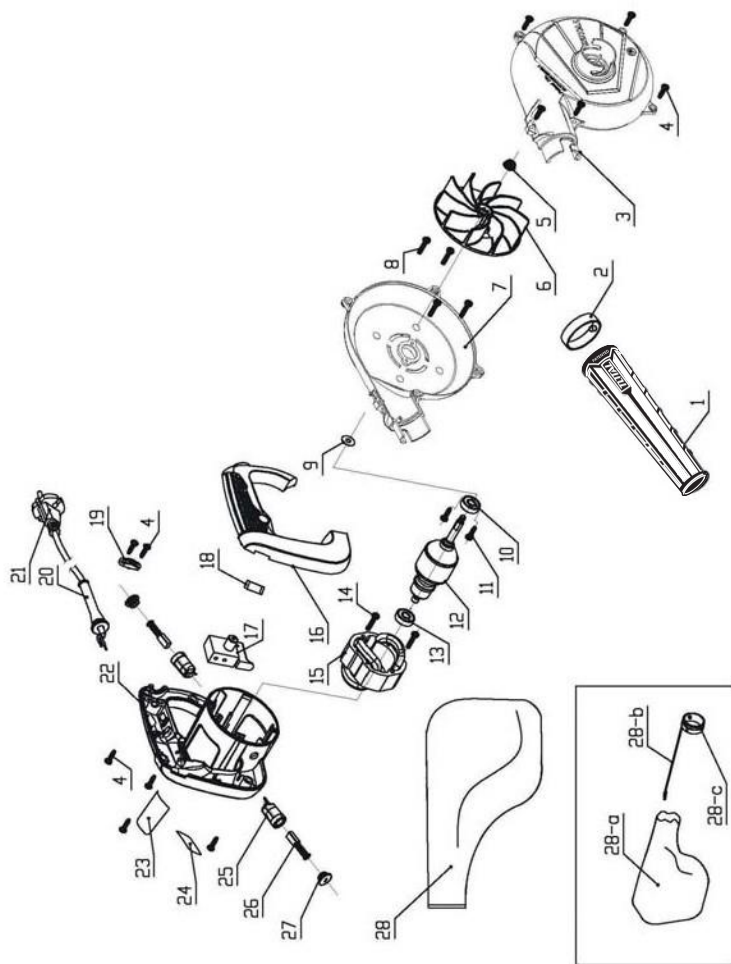
Model:	TB2046	TB2046-6 (ISRALE plug)	TB2046-8 (BS plug)	TB2046S (SAA plug)	UTB2046
Tensiune nominală	220-240V~				110-120V~
Frecvență:	50/60Hz				60Hz
Putere:	400W				
viteza de incarcare	14000/min				
Rata maximă de suflare:	3.0m³/min				
Diametrul duzei:	25mm				1"½
Clasa de izolație					
Nivelul de presiune al sunetului (conform IEC 60745):	90 dB (A)				
Nivelul de putere sonoră (conform IEC 60745):	100 dB (A)				
Nivelul vibrațiilor (în conformitate cu IEC60745):	≤ 2.5 m/s²				
Greutate:	1.45 kg				



**TB2046,UTB2046,TB2046-6,TB2046-8,TB2046S Lista piese**

<b>Nr.</b>	<b>Descriere piesei</b>	<b>Cant</b>	<b>Nr.</b>	<b>Descrierea piesei</b>	<b>Cant.</b>
1	Tubul de aerisire	1	17	Intrerupator	1
2	Inelul tubului de suflar	1	18	Agrementa blocul	1
3	Stingator de vânt stâng	1	19	Clemă de cablu	1
4	Șurub de fixare	11	20	Jacheta de cablu	1
5	Piuliță cu flanșă	1	21	Cablu de conectare	1
6	Ventilator	1	22	Montare pe motor	1
7	Partea dreaptă a vântului	1	23	Etichetă de evaluare	1
8	Șurub de fixare	2	24	Logo etichetă	1
9	Șaibă	1	25	Suportul pentrupensule	2
10	Rulment	4	26	Perie de carbon	2
11	Șurub de fixare	1	27	Capacul periei	2
12	Armătură	1	28	Sac de praf	1
13	Rulment	1	28a	Pânză	1
14	Șurub de fixare	2	28b	Sarma din otel	1
15	Stator	1	28c	Inel de sac de praf	1
16	Mănerul capacului	1			

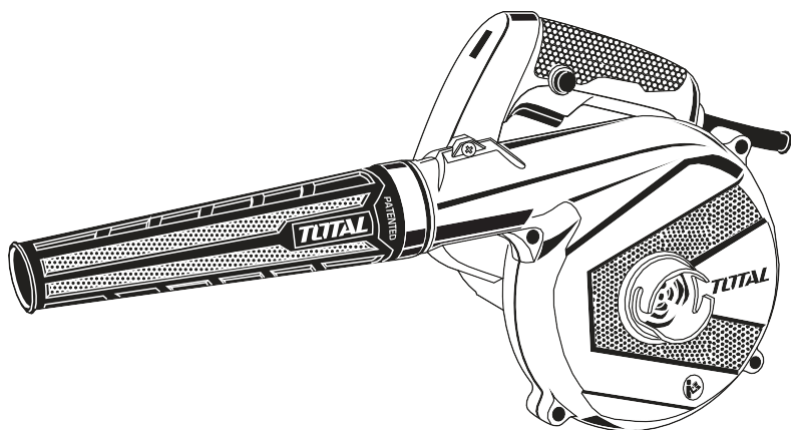
TB2046,UTB2046,TB2046-6,TB2046-8,TB2046S Vedere Esplosiva



# TOTAL

One-Stop Tools Station

TOTAL



**ASPIRATOR BLOWER**

[www.blademotors.ro](http://www.blademotors.ro)  
TOTAL TOOLS CO., LIMITED  
T0416.V03

# 400W



## CERTIFICAT DE CALITATE ȘI GARANȚIE

1. Denumire produs: \_\_SCULE SI ACCESORII TOTAL\_\_
2. Tip-model: \_\_\_\_\_
3. S/N: \_\_\_\_\_
4. Cumpărător: \_\_\_\_\_
5. Adresă, telefon: \_\_\_\_\_
6. Importator: **RIVIERA BIKE SRL, TANASE BANCIU 12, POPESTI LEORDENI , ILFOV**
7. Declarație de Conformitate nr: \_\_\_\_\_
8. Factura (bon) nr/data: \_\_\_\_\_

Prezentul certificat atestă legal ca produsul facturat corespunde documentației de execuție a producătorului, încadrându-se în parametrii de calitate funcționali și de durabilitate prevăzuți, conform Declarației de Conformitate emise. Produsul este comercializat cu respectarea prevederilor O.G. 21/1992 și Legii 449/2003. Prin prezentul certificat se garantează caracteristicile produsului, în situația în care clientul respectă prescripțiile de montare, utilizare, depozitare, conservare și transport. Produsul nu este garantat împotriva utilizării defectuoase.

În cazul depozitării sau utilizării necorespunzătoare, a lovirii, deteriorării prin alte mijloace sau a intervențiilor neautorizate produsul își pierde garanția. Perioada de garanție este de 24 luni de la data cumpărării pentru defectele de fabricație și de material, în cazul achiziționării de către persoane fizice și utilizării pentru uz casnic.

Perioada de garanție este de 6 luni de la data cumpărării pentru defectele de fabricație și de material, în cazul achiziționării de către persoane juridice și utilizării în regim normal (exclus uz profesional). Durata medie de utilizare a produsului este de 3 ani cu condiția respectării instrucțiunilor de montaj și utilizare ce însoțesc produsul. Pentru remedierea defectelor aparute în perioada de garanție sau înlocuirea produsului, clienții se vor adresa unității vânzătoare. Remedierea defectelor apărute se realizează în 15 zile calendaristice de la data prezentării produsului.

**Certificatul este valabil numai însoțit de factura sau bonul fiscal emise de unitatea vânzătoare.**

Vânzător,  
Semnatura și stampila

Cumpărător,  
Am primit indicațiile de utilizare, depozitare,  
manipulare, conservare, și transport



**NU** fac obiectul garanției următoarele componente și accesorii, ale căror uzuri sunt considerate normale în urma utilizării:

1. Pinion de antrenare lanț (sprocket), șină de ghidaj, sită moară/tocătoare, filtru de ulei, filtru de aer, componente din cauciuc (burduf cilindru, cot carburator, inele de cauciuc, furtune, simeringuri, curele, etc.)
2. Filtru combustibil, bușon benzină, sită rezervor, sonde, rezervoare, plutitoare, robinet combustibil, cui ponto, jicloare, duje, injectoare sau duze de injector, sisteme de reglaj sau pârghii, garnituri sau elemente de etanșare ale carburatorului sau părți componente, ale căror uzuri se datorează utilizării unui combustibil necorespunzător normelor în vigoare;
3. Ambielaj, cilindru, piston, segmenti, supape, când uzura se datorează lipsei filtrului de aer sau folosirii unui necorespunzător, ori în cazul unor detonații produse în urma folosirii unui carburant necorespunzător normelor în vigoare, ori când defecțiunea survine din cauza nerespectării regimului de turație ori în cazul motoarelor în 2T amestec necorespunzător benzină cu ulei (raport amestec 30ml ulei la 1 litru benzină, pentru uleiurile achiziționate de la distribuitorul S.C. RIVIERA BIKE SRL).
4. Becuri, ventilatoare, fulii, carcase plastic, mufe, stuturi, roți sau role din plastic ;
5. Aprinderile și relele (în cazul condensării sau scurtcircuitului), bujie, cablu bujie, întrerupătoare, cabluri electrice;
6. Amortizoare din cauciuc sau arc, cabluri (de ambreiaj, accelerație, masă cosit, tracțiune, etc);
7. Saboți și plăcuțe frână, ambreiaje, ferodouri, arc ambreiaj;
8. Componente electrice sau electronice, când defecțiunile survin din cauza lipsei împământării, utilizarea sau expunerea în condiții de mediu improprie (umezeală excesivă, temperaturi necorespunzătoare, alimentare la tensiune necorespunzătoare) sau tensiune fluctuantă (în cazul generatoarelor de curent, când puterea consumatorilor este mai mare decât cea furnizată);
9. Presetupă, turbină, carcasă turbină (când defecțiunea a survenit în urma impurităților din pompă sau a presiunii create în pompă de alte utilaje, mașini, etc);
10. Elementele componente ale sistemului de tăiere, ex: lanț motofierăstrău, disc motocosoare, cuțit masă cosit, cuțit mașină gazon, cuțit moară/tocătoare, etc.;
11. Tambur demaror, șnur starter, arc demaror, mâner starter;
12. Masă cosit, cuțit masă cosit, pinteni, contracuțite, dinți, suport reglaj, suport nucle, nucle, bieleță (întreg lanțul cinematic al sistemului de tăiere la motocosoare), când nu sunt corect exploatate, redate sau curățate

**Reparatii efectuate in perioada de garantie.**

1		2		3	
Data intrarii		Data intrarii		Data intrarii	
Data iesirii		Data iesirii		Data iesirii	
Tehnician Service		Tehnician Service		Tehnician Service	
Semnatura si stampila		Semnatura si stampila		Semnatura si stampila	

Mentiunile privind reparatiile efectuate in perioada de garantie se fac pe verso.