

TOTAL

One-Stop Tools Station

TOTAL

AIR TOOLS 5PCS SET

TATK051,TATK051-3



5PCS

Citiți cu atenție aceste instrucțiuni de funcționare și înțelegeți-o complet, măsurile de precauție de bază ar trebui respectate cu strictețe pentru a preveni deteriorarea instrumentului și vătămarea operatorului. Păstrați acest manual pentru mai multe informații.

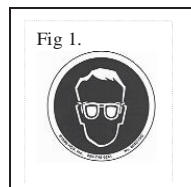


Seturi de instrumente pentru pistol cu aer 5 IN 1

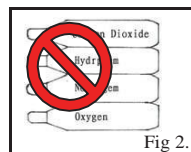
- Pistol de pulverizare
- Pistol de spalat
- Inflația pistolului
- Pistol comprimat
- Furtun de aer de 5 m

Instrucțiuni de siguranță importante

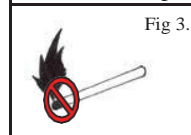
1. Pentru vaporii toxici produși prin pulverizarea anumitor materiale pot provoca intoxicații și daune grave sănătății. Purtați întotdeauna ochelari de protecție, mănuși și aparate de respirat pentru a preveni riscul de vapori toxici, solventul și îndreptați vopselele în contact cu ochii sau pielea. (vezi fig. 1)



2. Nu utilizați niciodată oxigen, combustibil sau alte gaze de sticlă ca sursă de alimentare sau ar provoca explozii și vătămări corporale grave. (vezi fig. 2)



3. Fluidele și solvenții pot fi foarte inflamabili sau combustibili. Utilizați-le în cabina de pulverizare bine ventilată și evitați orice sursă de aprindere, cum ar fi fumatul, flăcările deschise și riscul de decriptare. (vezi fig. 3)



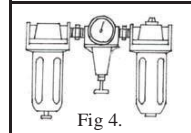
4. Deconectați sula din furtunul de alimentare cu aer înainte de a efectua întreținerea instrumentului și în timpul nefuncționării, pentru a opri funcționarea neintenționată și pentru a preveni funcționarea neintenționată, se recomandă o supapă cu bilă în apropierea sursei de aer.

5. Nu utilizați niciodată un solvent de hidrogen omogenizat, care să reacționeze chimic cu părțile de aluminiu și zinc și compatibil din punct de vedere chimic cu aluminiul și zincul.

6. Nu îndreptați niciodată arma la tine și la ceilalți în orice moment.

7. Înainte de a utiliza instrumentul, asigurați-vă că toate șuruburile și capacele sunt bine strânse în caz de scurgeri;

8. Înainte de a picta, efectuați inspecția pentru mișcarea liberă a declanșatorului și ajutorului pentru a vă asigura că instrumentul poate funcționa bine.



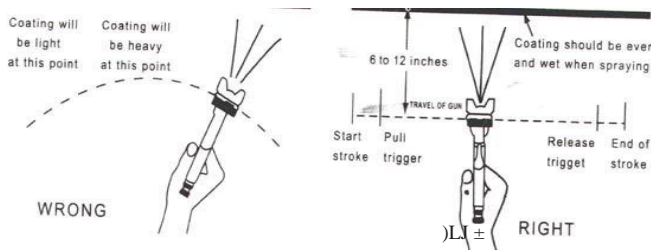
9. Nu modificați niciodată acest instrument pentru nicio aplicație. Utilizați numai piese, duze și accesorii recomandate și accesoriile recomandate de producători.

10. Dacă este necesar să înțelegeți în detaliu materialele formate ale pistolului de pulverizare, vă rugăm să contactați direct producătorul.

Instrucțiuni de funcționare

Folosind pistolul de pulverizare

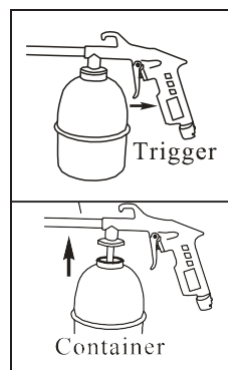
- Acest instrument este valabil pentru operarea pe aer curat, uscat și comprimat la presiune reglată la 3 ~ 5 bar. Presiunea scăzută sau prea înaltă nu este permisă.
- Verificați și înlocuiți părțile deteriorate sau uzate ale sculei, asigurați-vă că declanșatorul și duza pot funcționa bine.
- Conectați arma la sursa de aer, capacul pentru lichid, recipientul și furtunul de aer trebuie conectate strâns cu pistolul de pulverizare.
- Când pictați, prindeți arma ținând perpendicular pe zona de pulverizare, apoi mutați paralel de mai multe ori, declanșatorul ar trebui să fie înainte ca cursa să se termine. Păstrați distanța adecvată de 6-8 inch între zona pistolului și cea de ras, în funcție de presiunea de atomizare și de cererea de lucru. La fel ca fig5.



Utilizarea aparatului de spălat

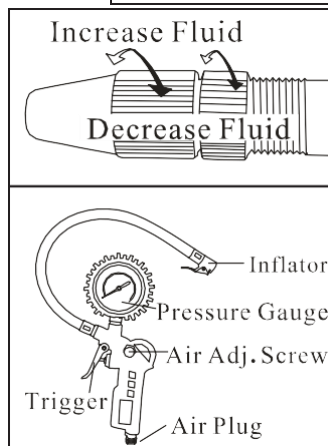
1. Conectați pistolul de spălare la compresorul de aer prin intermediul unui furtun adecvat.
2. Se toarnă o cantitate adecvată de detergent neutru sau diluant hidrolic în recipient.
3. Conectați corpul armei cu rezervorul strâns și îndreptați duza spre piesele pe care doriți să le curățați.
4. Reglarea fluidului.
5. Slăbiți, curățați și uscați camera de solvent după utilizare și înainte de depozitare.

Atenție: Evitați utilizarea solvenților foarte inflamabili. Nu utilizați pentru pulverizarea benzinei. Ar trebui să se utilizeze degresanți și detergenți comerciali neinflamabili. Nu folosiți niciodată duză de detergent corozivă cu diluant.



Folosind pistolul de umflare

1. Conectați agitatorul la compresorul de aer prin furtunul corespunzător, porniți compresorul și deschideți robinetul compresorului, reglați regulatorul pe compresor la o presiune mai mare decât cea a anvelopei care trebuie umflată.
2. Asigurați-vă că manometrul, dispozitivul de umflare și corpul pistolului au fost conectate strâns.
3. Conectați agitatorul cu ventilul de aer de tip.
4. Acționați declanșatorul.
5. Dacă supra-umflați, eliberați o presiune prin apăsarea supapei de aerisire din partea superioară a mânerului.



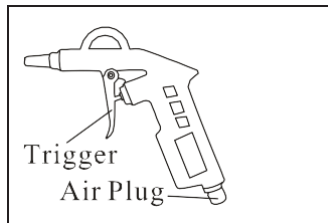
Notă: Când o anvelopă este dezumflată complet, ea se poate separa de jantă, permițând scurgerea aerului. Dacă se întâmplă acest lucru, va fi necesar să ridicați vehiculul pentru a ridica anvelopa de pe sol înainte de a încerca să se umfle. Cu toate acestea, anvelopele pot să se scurgă lent și ar trebui verificate de un specialist mecanic sau de anvelope.

Folosind pistolul de ardere

1. Conectați pistolul de ardere la compresorul de aer prin intermediul unui furtun adecvat.
2. **Asigurați-vă că duza se conectează bine cu corpul pistolului.**
3. Îndreptați duza către piesele pe care doriți să le suflați și apoi acționați declanșatorul.

Atenție: Aveți grijă la aerul comprimat. Nu direcționați aer spre oameni sau animale.

Notă: Purtați ochelari de protecție - expulzarea aerului poate determina ruperea prafului și a prafului spre dvs.



Reglarea pistolului de pulverizare

Modelul dorit, volumul de ieșire a fluidului și atomizarea fină pot fi obținute cu ușurință prin reglarea butonului de ajustare a modelului și a butonului de reglare a fluidului.

Modul de reglare: Rotirea butonului de reglare a modelului spre dreapta până când se va strânge modelul de pulverizare rotunjit sau răsucirea acestuia spre stânga va face elipsa modelului de pulverizare.

Reglarea volumului de ieșire a fluidului: Rotiți butonul de reglare a fluidului, în sensul acelor de ceasornic, veți reduce volumul de ieșire a fluidului și în sens invers acelor de ceasornic va crește cantitatea de lichid.

Mentenanța/intretinere

Întreținerea pistolului cu pulverizare

1. Se toarnă restul vopselei într-un alt recipient și apoi se curăță trecerea vopselei și capacul de aer. Sprayati o cantitate mică de diluant pentru a curăța trecerea. Curățarea incompletă va determina șocul și particulele negative. Curățați complet și imediat vopseaua bicomponent după utilizare.
2. Curățați alte secțiuni cu perie atașată înmuiată cu haine mai subțiri și moi.
3. Curățați complet pasajele înainte de dezasblare.
4. Scoateți duza de fluid după îndepărtarea setului de lichid sau în timp ce țineți acul fluid tras, pentru a proteja secțiunea scaunului.

ATENȚIE:

Nu folosiți niciodată firele sau alte obiecte dure pentru a săpați duza, acul fluid, ceea ce va cauza deteriorarea acestora. Nu aruncați niciodată pistolul de pulverizare complet subțire sau solvent. Când reasamblați, curățați întotdeauna componentele pentru a preveni prăbușirea prafului.




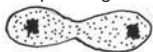
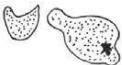
Întreținerea pistolului de spălat

1. Turnați restul de detergent într-un alt recipient și curățați canalul de detergent și duza de fluid cu diluant.
2. Folosind hainele moi, cu ceva mai subțire curățați corpul pistolului de spălat și suprafața recipientului.

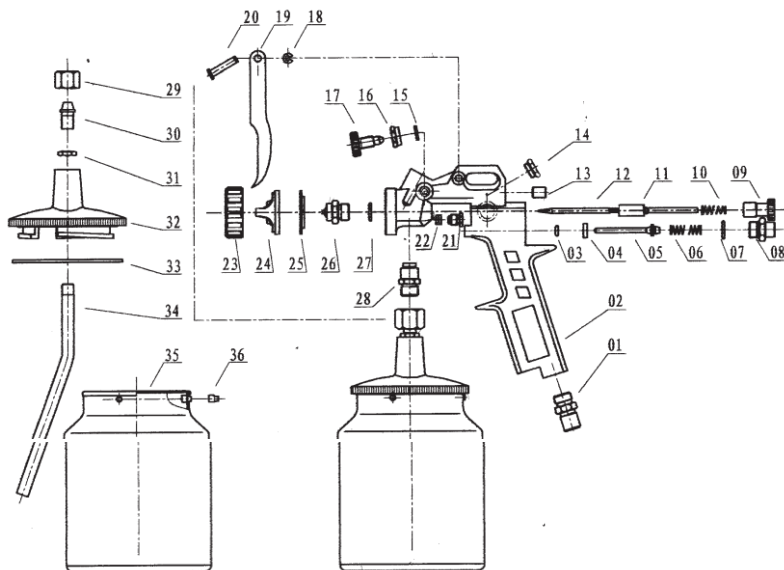
ATENȚIE:

Nu utilizați niciodată detergenți corozivi sau componente de mașini de spălat cu solvent de hidrocarburi omogena sau pistoale de spălare curate care pot reacționa chimic cu aluminiul și piesele ironice sau compatibile chimic cu aluminiul și părțile ironice.

Depanarea pistolului de pulverizare

Simptom	Problema	Soluție
<p>Fluturare sau scuipare</p> 	<ol style="list-style-type: none"> 1. Materialul din container este așternut. 2. Set de ambalare cu ace uscat sau uzat. 3. Duză de lichid liberă sau uzată 	<ol style="list-style-type: none"> 1. Adăugați materialul în container. 2. Ungeți sau înlocuiți setul de ambalare cu ac 3. Strângeți sau înlocuiți duza Fluid.
<p>Modelul este arc.</p> 	<ol style="list-style-type: none"> 1. Duză de lichid uzată sau pierzută. 2. Materialul se acumulează pe capacul de aer. 	<ol style="list-style-type: none"> 1. Strângeți sau înlocuiți duza Fluid. 2. Îndepărtați obstacolele de găuri, dar nu utilizați obiecte metalice pentru a le curăța.
<p>Modelul nu este răspândit uniform.</p> 	<ol style="list-style-type: none"> 1. Materialul se acumulează pe capacul de aer. 2. Duză de lichid murdară sau uzată. 	<ol style="list-style-type: none"> 1. Curățați sau înlocuiți capacul de aer. 2. Curățați sau înlocuiți duza de fluid.
<p>Centrul modelului este prea îngust.</p> 	<ol style="list-style-type: none"> 1. Material prea subțire sau insuficient. 2. Atomizarea presiunii aerului este prea mare 	<ol style="list-style-type: none"> 1. Reglează viscozitatea materialului. 2. Reduceți presiunea aerului.
<p>Lățimea șablonului de tăiere cu fan nu este suficientă</p> 	<ol style="list-style-type: none"> 1. Material prea gros. 2. Atomizarea presiunii aerului prea scăzută. 	<ol style="list-style-type: none"> 1. Reglează viscozitatea materialului. 2. Măriți presiunea aerului.

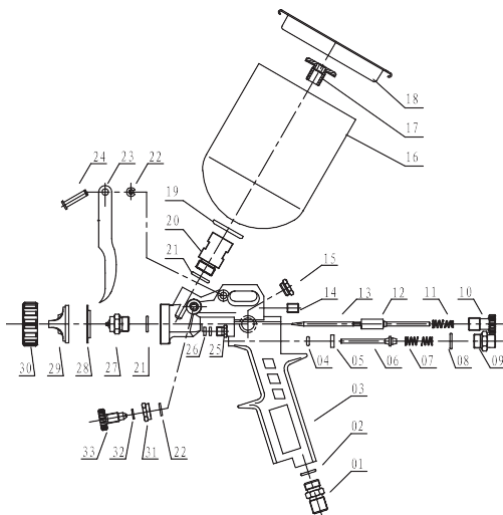
AIR SPRAY GUN Vedere exploziva



AIR SPRAY GUN Lista pieselor de schimb

Nr.	Descriere	Nr.	Descriere	Nr.	Descriere
1	Conector de alimentare cu aer	13	Buton de etanșare	25	șaiță
2	Corpul pistolului	14	Întreținere cu prindere	26	Set de capace de aer
3	O-inel	15	Model Adj. mâner	27	Piuliță
4	Dreptunghi de spălare	16	O-inel	28	Combinarea fluidelor
5	Valve de comutare	17	MModel Adj. Comun	29	Piuliță netedă
6	Comutați arcul	18	Întreținere cu prindere	30	Conducta de admisie a fluidului
7	O-inel	19	Tragaci	31	Piuliță
8	Șurubul de comutare	20	Pini de declanșare	32	Capacul recipientului
9	Fluid Dj. Komb	21	Șurubul directorului	33	Saibă
10	Arcul acului	22	șaiță	34	Paie
11	Set acul lichid	23	O-inel	35	recipient
12	Șurub de etanșare	24	Duză de lichid	36	bolț

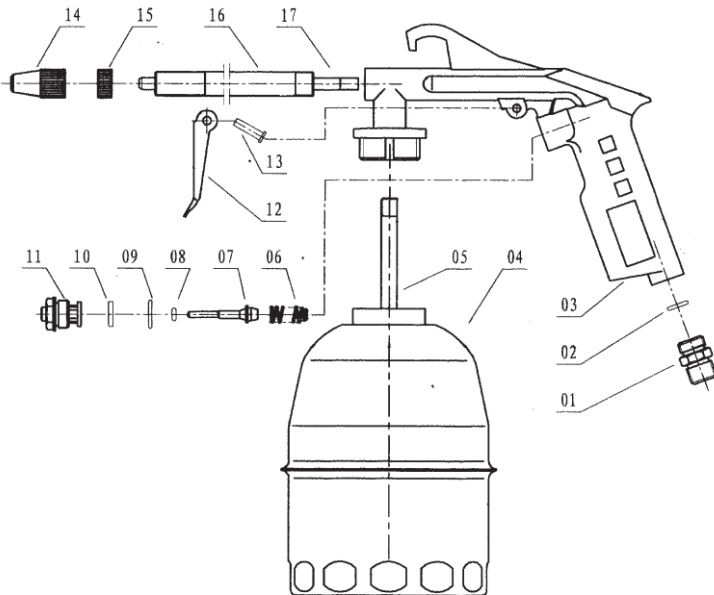
AIR SPRAY GUN Vedere explozivă



AIR SPRAY GUN Lista pieselor de schimb

No	Descriere	No	Descriere	No	Descriere
1	Conector de alimentare cu aer	13	Piuliță de etanșare	25	Șurubul de direcție
2	O-inel	14	Șurubul de etanșare	26	șaiță
3	Corpul pistolului	15	Dispozitiv de reținere	27	Capul de aer
4	O-inel	16	Recient corp	28	Șaiba de spălare a apei
5	Dreptunghi de spălare	17	Conectați bolțul	29	Duză
6	Schimbați polul	18	Coperta capacului	30	O-inel
7	Comutați arcul	19	Piuliță	31	Modelul Adj.Knob
8	O-inel	20	Conector de admisie pentru vopsea	32	O-inel
9	Buton de comutare	21	O-inel	33	Model Adj.Nut
10	Fluidul Adj Knob	22	Dispozitiv de reținere		
11	Arcul acului	23	trăgaci		
12	Set de ac	24	Pini de declanșare		

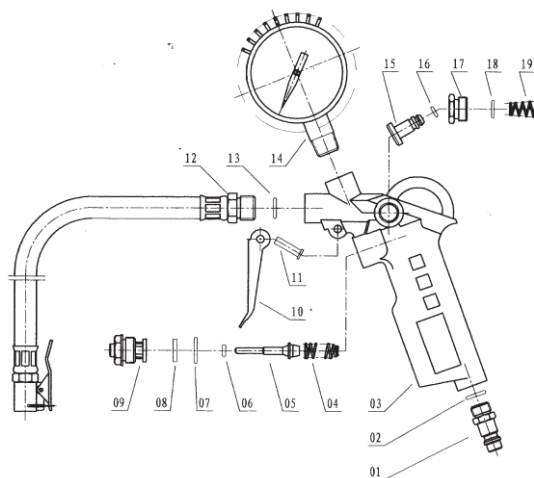
AIR WASHING GUN Vedere explozivă



AIR WASHING GUN Lista pieselor de schimb

Nr.	Descriere	Nr.	Descriere
1	Conector de alimentare cu aer	10	Dreptunghi de spălare
2	O-inel	11	Comutator
3	Corpul pistolului	12	Tragaci
4	recipient	13	Pini declanșare
5	Paie	14	Cap de intrare aer
6	Valve de comutare	15	Șurub
7	Întrepruator țevile	16	Conducta de admisie a apei
8	O-inel	17	Autogenă
9	O-inel		

TYRE INFLATING GUN Vede exploziva

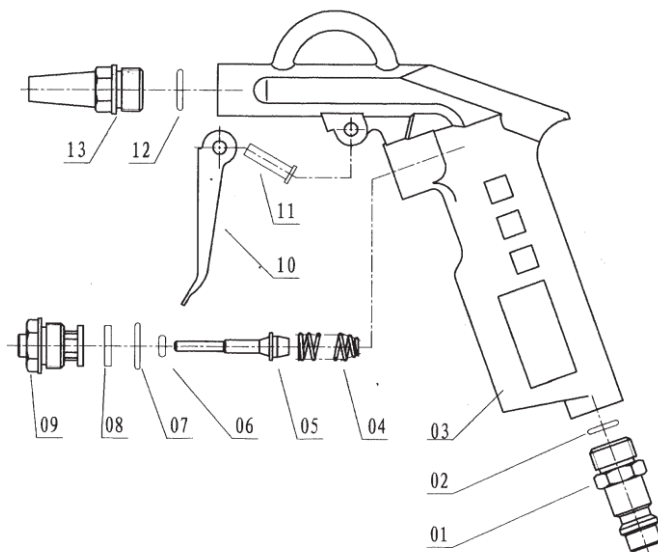


Lista pieselor de schimb

Nr.	Descriere	Nr.	Descriere
1	Conector de alimentare cu aer	11	Pini de declanșare
2	O-inel	12	Set de trapeu
3	Corpul pistolului	13	O-inel
4	Comutați arcul	14	Pini de declanșare
5	Întrerupeți țevile	15	Capul de intrare a aerului
6	O-inel	16	Șurub
7	O-inel	17	Conducta de admisie a apei
8	Dreptunghi de spălare	18	Autogenă
9	Comutator	19	Arc
10	Tragaci		

AIR BLOW GUN

VEDERE EXPLOZIVA



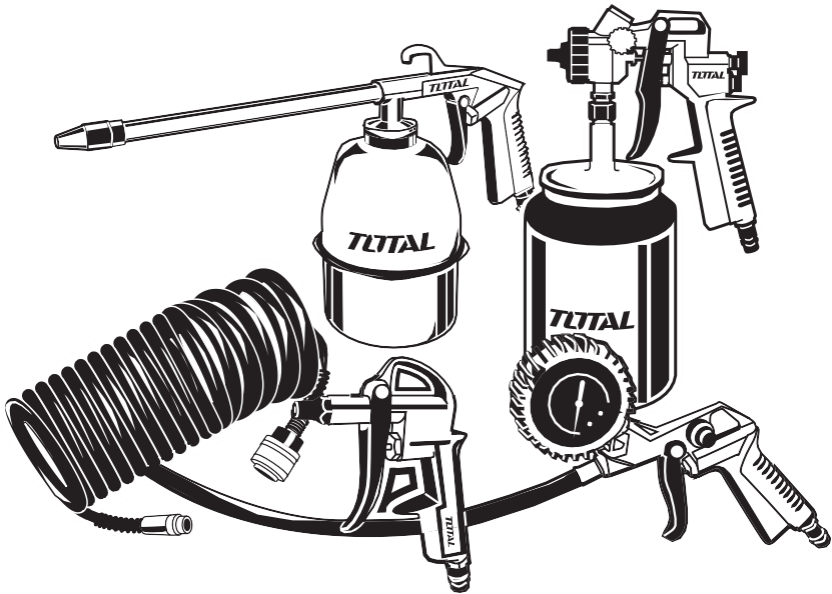
Lista pieselor de schimb

Nr	Descriere	Nr.	Descriere
1	Conector de alimentare cu aer	8	Dreptunghi de spălare
2	O-inel	9	Schimbați scaunul
3	Corpul pistolului	10	Tragaci
4	Comutați arcul	11	Pini de declanșare
5	Schimbați conducta	12	O-inel
6	O-inel	13	Duză de lichid
7	O-inel		

TOTAL

One-Stop Tools Station

TOTAL



AIR TOOLS 5PCS SET

www.blademotors.ro
TOTAL TOOLS CO.LIMITED
T0916.V03

5PCS



CERTIFICAT DE CALITATE ȘI GARANȚIE

1. Denumire produs: __SCULE SI ACCESORII TOTAL _____
2. Tip-model: _____
3. S/N: _____
4. Cumpărător: _____
5. Adresă, telefon: _____
6. Importator: RIVIERA BIKE SRL, TANASE BANCIU 12, POPESTI LEORDENI , ILFOV
7. Declarație de Conformitate nr: _____
8. Factura (bon) nr/data: _____

Prezentul certificat atestă legal ca produsul facturat corespunde documentației de execuție a producătorului, încadrându-se în parametrii de calitate funcționali și de durabilitate prevăzuți, conform Declarației de Conformitate emise. Produsul este comercializat cu respectarea prevederilor O.G. 21/1992 si Legii 449/2003. Prin prezentul certificat se garantează caracteristicile produsului, în situația în care clientul respectă prescripțiile de montare, utilizare, depozitare, conservare și transport. Produsul nu este garantat împotriva utilizării defectuoase.

În cazul depozitării sau utilizării necorespunzătoare, a lovirii, deteriorării prin alte mijloace sau a intervențiilor neautorizate produsul își pierde garanția. Perioada de garanție este de 24 luni de la data cumpărării pentru defectele de fabricație și de material, în cazul achiziționării de către persoane fizice și utilizării pentru uz casnic.

Perioada de garanție este de 6 luni de la data cumpărării pentru defectele de fabricație și de material, în cazul achiziționării de către persoane juridice și utilizării în regim normal (exclus uz profesional). Durata medie de utilizare a produsului este de 3 ani cu condiția respectării instrucțiunilor de montaj și utilizare ce însoțesc produsul. Pentru remedierea defectelor aparute în perioada de garanție sau înlocuirea produsului, clienții se vor adresa unității vânzătoare. Remedierea defectelor apărute se realizează în 15 zile calendaristice de la data prezentării produsului.

Certificatul este valabil numai însoțit de factura sau bonul fiscal emise de unitatea vânzătoare.

Vânzător,
Semnatura și stampila

Cumpărător,
Am primit indicațiile de utilizare, depozitare,
manipulare, conservare, și transport.



NU fac obiectul garanției următoarele componente și accesorii, ale căror uzuri sunt considerate normale în urma utilizării:

1. Pinion de antrenare lanț (sprocket), șină de ghidaj, sită moară/tocătoare, filtru de ulei, filtru de aer, componente din cauciuc (burduf cilindru, cot carburator, inele de cauciuc, furtune, simeringuri, curele, etc.)
2. Filtru combustibil, bușon benzină, sită rezervor, sonde, rezervoare, plutitoare, robinet combustibil, cui ponto, jicloare, duje, injectoare sau duze de injector, sisteme de reglaj sau pârgii, garnituri sau elemente de etanșare ale carburatorului sau părți componente, ale căror uzuri se datorează utilizării unui combustibil necorespunzător normelor în vigoare;
3. Ambielaj, cilindru, piston, segmenti, supape, când uzura se datorează lipsei filtrului de aer sau folosirii unui necorespunzător, ori în cazul unor detonații produse în urma folosirii unui carburant necorespunzător normelor în vigoare, ori când defecțiunea survine din cauza nerespectării regimului de turație ori în cazul motoarelor în 2T amestec necorespunzător benzină cu ulei (raport amestec 30ml ulei la 1 litru benzină, pentru uleiurile achiziționate de la distribuitorul S.C. RIVIERA BIKE SRL).
4. Becuri, ventilatoare, fulii, carcase plastic, mufe, stuturi, roți sau role din plastic ;
5. Aprinderile și relele (în cazul condensării sau scurtcircuitului), bujie, cablu bujie, întrerupătoare, cabluri electrice;
6. Amortizoare din cauciuc sau arc, cabluri (de ambreiaj, accelerație, masă cosit, tracțiune, etc);
7. Saboți și plăcuțe frână, ambreiaje, ferodouri, arc ambreiaj;
8. Componente electrice sau electronice, când defecțiunile survin din cauza lipsei împământării, utilizarea sau expunerea în condiții de mediu improprii (umezeală excesivă, temperaturi necorespunzătoare, alimentare la tensiune necorespunzătoare) sau tensiune fluctuantă (în cazul generatoarelor de curent, când puterea consumatorilor este mai mare decât cea furnizată;
9. Presetupă, turbină, carcasă turbină (când defecțiunea a survenit în urma impurităților din pompă sau a presiunii create în pompă de alte utilaje, mașini, etc);
10. Elementele componente ale sistemului de tăiere, ex: lanț motofierăstrău, disc motocositoare, cuțit masă cosit, cuțit mașină gazon, cuțit moară/tocătoare, etc.;
11. Tambur demaror, șnur starter, arc demaror, mâner starter;
12. Masă cosit, cuțit masă cosit, pinteni, contracuțite, dinți, suport reglaj, suport nucle, nucle, bieletă (întreg lanțul cinematic al sistemului de tăiere la motocositori), când nu sunt corect exploatate, reglate sau curățite.

Reparatii efectuate in perioada de garantie.

1		2		3	
Data intrarii		Data intrarii		Data intrarii	
Data iesirii		Data iesirii		Data iesirii	
Tehnician Service		Tehnician Service		Tehnician Service	
Semnatura si stampila		Semnatura si stampila		Semnatura si stampila	

Mentiunile privind reparatiile efectuate in perioada de garantie se fac pe verso.

