

TOTAL

One-Stop Tools Station

TOTAL

AIR WASHING GUN

TAT20751

TAT20751-3



EN Air Washing Gun

ES Pistola De Aire De Lavado



CE



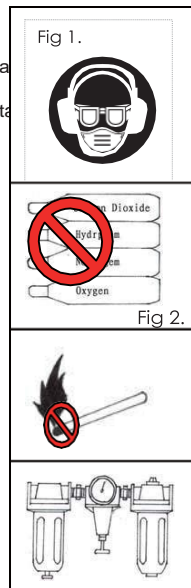
750cc

Citiți cu atenție aceste instrucțiuni de funcționare și înțelegeți-o complet, măsurile de precauție de bază ar trebui respectate cu strictețe pentru a preveni deteriorarea instrumentului și vătămarea operatorului. Păstrați acest manual pentru mai multe informații.



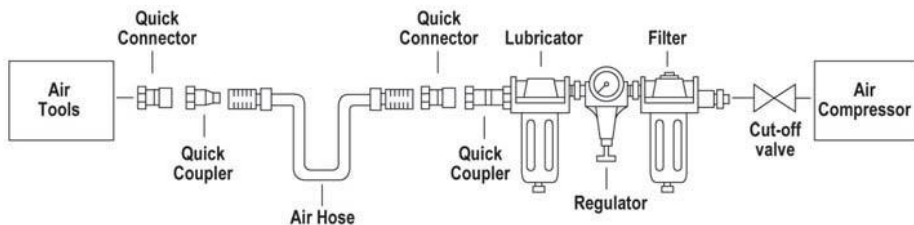
Instrucțiuni de siguranță importante

1. Pentru vaporii toxici produși prin pulverizarea anumitor materiale pot provoca intoxica daune grave sănătății. Purtați întotdeauna ochelari de protecție, mănuși și aparate de respirat pentru a preveni riscul de vapori toxici, solventul și îndreptați vopselele în con cuită ochii sau pielea. (vezi fig. 1)
2. Nu utilizați niciodată oxigen, combustibil sau alte gaze de ticlă ca sursă de alimentare sau ar provoca explozii și vătămări corporale grave. (vezi fig. 2)
3. Fluidele și solvenții pot fi foarte inflamabili sau combustibili. Utilizați-le în cabina de pulverizare bine ventilată și evitați orice sursă de aprindere, cum ar fi fumatul, flăcările deschise și riscul de decriptare. (vezi fig. 3)
4. Deconectați scula din furtunul de alimentare cu aer înainte de a efectua întreținerea instrumentului și în timpul nefuncționării, pentru a opri funcționarea neintenționată și pentru a preveni funcționarea neintenționată, se recomandă o supapă cu bilă în apropierea sursei de aer.
5. Nu utilizați niciodată un solvent de hidrogen omogenizat, care să reacționeze chimic cu părțile de aluminiu și zinc și compatibil din punct de vedere chimic cu aluminiul și zincul.
6. Nu îndreptați niciodată arma la tine și la ceilalți în orice moment.
7. Înainte de a utiliza instrumentul, asigurați-vă că toate șuruburile și capacele sunt bine strânse în caz de scurgeri;
8. Înainte de a picta, efectuați inspecția pentru mișcarea liberă a declanșatorului și ajutorului pentru a vă asigura că instrumentul poate funcționa bine.
9. Nu modificați niciodată acest instrument pentru nicio aplicație. Utilizați numai piese, duze și accesorii recomandate și accesorii recomandate de producători.
10. Dacă este necesar să înțelegeți în detaliu materialele formate ale pistolului de pulverizare, vă rugăm să contactați direct producătorul.



Rezervă de aer

1. Utilizați aer comprimat curat, uscat și reglat la 4-7 bar (60-100psi)
2. Nu depășiți niciodată presiunea maximă și minimă. Presiunea prea scăzută sau prea înaltă ar cauza zgomot, uzură rapidă sau incorectă.
3. Când conectați alimentarea cu aer, țineți mâinile și corpul departe de zona de descărcare a sculei.
4. Un lubrifiant filtrant-regulator este necesar și ar trebui amplasat cât mai aproape posibil de scule (vezi fig. 4)
5. Păstrați filtrul de aer curat. Un filtru murdar va reduce presiunea aerului la scule, determinând o reducere a puterii și eficienței.
6. Pentru o performanță mai bună, instalați un conector rapid în sculă și cuplaj rapid pe furtun, dacă este posibil.
7. Asigurați-vă că toate conexiunile din sistemul de alimentare cu aer sunt etanșeizate pentru a preveni pierderea de aer.



Instrucțiunile de funcționare

Utilizarea mașinei de spălat

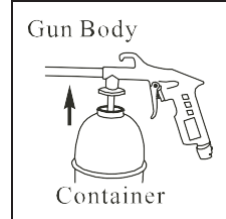
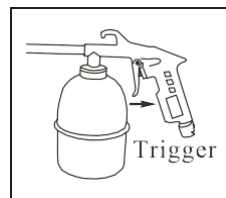
1. Conectați pistolul de spălare la compresorul de aer prin intermediul unui furtun adecvat.
2. Se toarnă o cantitate adecvată de detergent neutru sau diluant hidrolitic în recipient.
3. Conectați corpul armei cu rezervorul strâns și îndreptați duza spre piesele pe care doriți să le curățați.
4. Reglarea fluidului.
5. Slăbiți, curățați și uscați camera de solvent după utilizare și înainte de depozitare.

Atenție: Evitați utilizarea solvenților foarte inflamabili. Nu utilizați pentru pulverizarea benzinei. Ar trebui să se utilizeze degresanți și detergenți comerciali neinflamabili. Nu folosiți niciodată duză de detergent corozivă cu diluant.

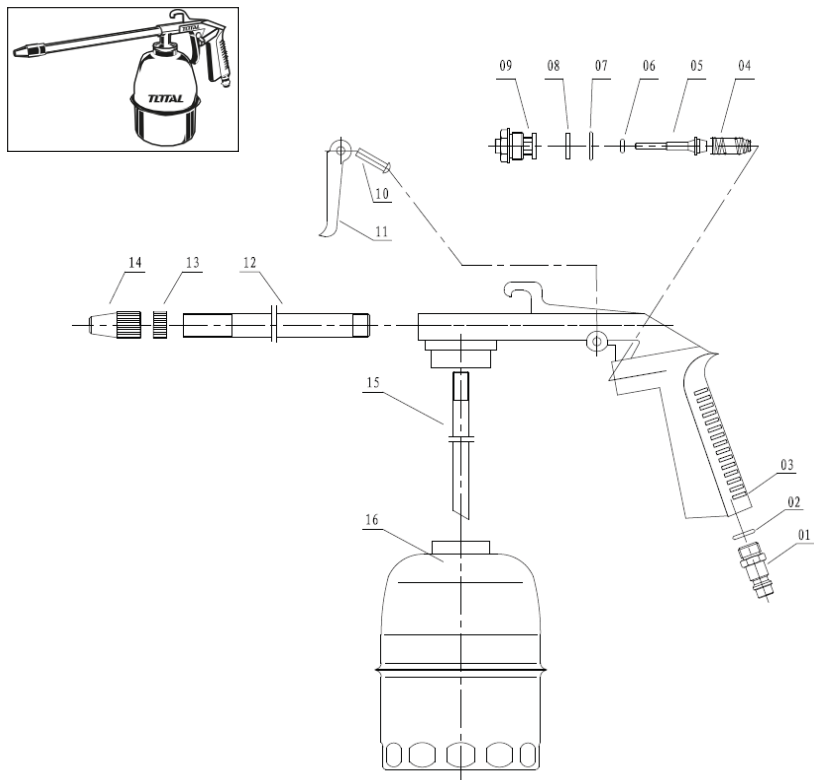
6. Turnați detergentul rămas într-un alt recipient și curățați canalul de detergent și recipientul de lichid.
7. Folosind hainele moi, cu ceva mai subțire, curățați corpul pistolului de spălare și suprafața acestuia

PRUDENȚĂ:

Nu utilizați niciodată detergenți corozivi sau componente de mașini de spălat cu solvent de hidrocarburi omogena sau pistoale de spălare curate care pot reacționa chimic cu aluminiul și piesele ironice sau compatibile chimic cu aluminiul și părțile ironice.



TAT20751, TAT20751-3 Vedere explozivă



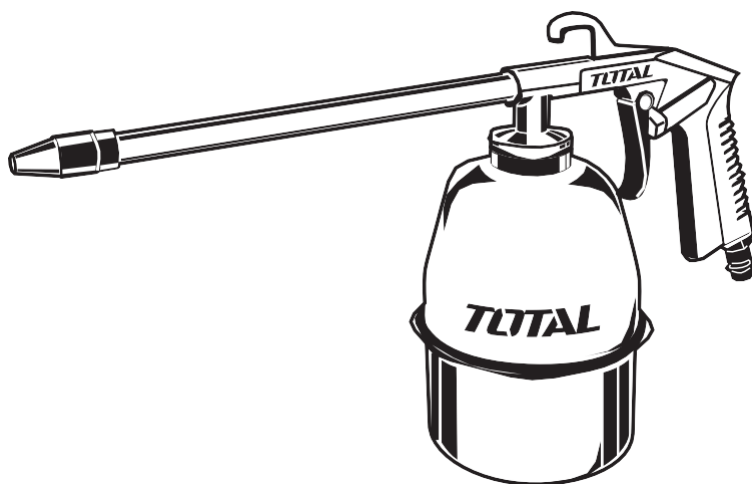
TAT20751, TAT20751-3 Lista pieselor de schimb

No.	Descriere	Qty	No.	Descriere	Qty
1	Conector de alimentare cu aer	1	9	comutator de baza	1
2	O-inel 9*1.8	1	10	nit	1
3	Corpul pistolului	1	11	trăgaci	1
4	Comutator de arc	1	12	conducte de pulverizare	1
5	Schimbator de pol	1	13	capac	1
6	O-inel 9.5*2	1	14	capacul de aer	1
7	O-inel 9.5*2	1	15	tubularis	1
8	garnitura de etanșare	1	16	rezervor de aer	1

TOTAL

One-Stop Tools Station

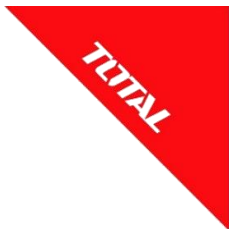
TOTAL



AIR WASHING GUN

www.blademotors.ro
TOTAL TOOLS CO.LIMITED
T0817.V05

750cc



CERTIFICAT DE CALITATE ȘI GARANȚIE

1. Denumire produs: __SCULE SI ACCESORII TOTAL _____
2. Tip-model: _____
3. S/N: _____
4. Cumpărător: _____
5. Adresă, telefon: _____
6. Importator: RIVIERA BIKE SRL, TANASE BANCUI 12, POPESTI LEORDENI , ILFOV
7. Declarație de Conformitate nr: _____
8. Factura (bon) nr/data: _____

Prezentul certificat atestă legal ca produsul facturat corespunde documentației de execuție a producătorului, încadrându-se în parametrii de calitate funcționali și de durabilitate prevăzuți, conform Declarației de Conformitate emise. Produsul este comercializat cu respectarea prevederilor O.G. 21/1992 și Legii 449/2003. Prin prezentul certificat se garantează caracteristicile produsului, în situația în care clientul respectă prescripțiile de montare, utilizare, depozitare, conservare și transport. Produsul nu este garantat împotriva utilizării defectuoase.

În cazul depozitării sau utilizării necorespunzătoare, a lovirii, deteriorării prin alte mijloace sau a intervențiilor neautorizate produsul își pierde garanția. Perioada de garanție este de 24 luni de la data cumpărării pentru defectele de fabricație și de material, în cazul achiziționării de către persoane fizice și utilizării pentru uz casnic.

Perioada de garanție este de 6 luni de la data cumpărării pentru defectele de fabricație și de material, în cazul achiziționării de către persoane juridice și utilizării în regim normal (exclus uz profesional). Durata medie de utilizare a produsului este de 3 ani cu condiția respectării instrucțiunilor de montaj și utilizare ce însoțesc produsul. Pentru remedierea defectelor aparute în perioada de garanție sau înlocuirea produsului, clienții se vor adresa unității vânzătoare. Remedierea defectelor apărute se realizează în 15 zile calendaristice de la data prezentării produsului.

Certificatul este valabil numai însoțit de factura sau bonul fiscal emise de unitatea vânzătoare.

Vânzător,
Semnatura și stampila

Cumpărător,
Am primit indicațiile de utilizare, depozitare,
manipulare, conservare, și transport.



NU fac obiectul garanției următoarele componente și accesorii, ale căror uzuri sunt considerate normale în urma utilizării:

1. Pinion de antrenare lanț (sprocket), șină de ghidaj, sită moară/tocătoare, filtru de ulei, filtru de aer, componente din cauciuc (burduf cilindru, cot carburator, inele de cauciuc, furtune, simeringuri, curele, etc.)
2. Filtru combustibil, bușon benzină, sită rezervor, sonde, rezervoare, plutoare, robinet combustibil, cui ponto, jicloare, duje, injectoare sau duze de injector, sisteme de reglaj sau pârgii, garnituri sau elemente de etanșare ale carburatorului sau părți componente, ale căror uzuri se datorează utilizării unui combustibil necorespunzător normelor în vigoare;
3. Ambielaj, cilindru, piston, segmenti, supape, când uzura se datorează lipsei filtrului de aer sau folosirii unui necorespunzător, ori în cazul unor detonații produse în urma folosirii unui carburant necorespunzător normelor în vigoare, ori când defecțiunea survine din cauza nerespectării regimului de turație ori în cazul motoarelor în 2T amestec necorespunzător benzină cu ulei (raport amestec 30ml ulei la 1 litru benzină, pentru uleiurile achiziționate de la distribuitorul S.C. RIVIERA BIKE SRL).
4. Becuri, ventilatoare, fulli, carcase plastic, mufe, stuturi, roți sau role din plastic ;
5. Aprinderile și relele (în cazul condensării sau scurtcircuitului), bujie, cablu bujie, întrerupătoare, cabluri electrice;
6. Amortizoare din cauciuc sau arc, cabluri (de ambreiaj, accelerație, masă cosit, tracțiune, etc);
7. Saboți și plăcuțe frână, ambreiaje, ferodouri, arc ambreiaj;
8. Componente electrice sau electronice, când defecțiunile survin din cauza lipsei împământării, utilizarea sau expunerea în condiții de mediu improprii (umezeală excesivă, temperaturi necorespunzătoare, alimentare la tensiune necorespunzătoare) sau tensiune fluctuantă (în cazul generatoarelor de curent, când puterea consumatorilor este mai mare decât cea furnizată;
9. Presetupă, turbină, carcasă turbină (când defecțiunea a survenit în urma impurităților din pompă sau a presiunii create în pompă de alte utilaje, mașini, etc);
10. Elementele componente ale sistemului de tăiere, ex: lanț motofierăstrău, disc motocositoare, cuțit masă cosit, cuțit mașină gazon, cuțit moară/tocătoare, etc.;
11. Tambur demaror, șnur starter, arc demaror, mâner starter;
12. Masă cosit, cuțit masă cosit, pinteni, contracuțite, dinți, suport reglaj, suport nucleă, nucleă, bieleță (întreg lanțul cinematic al sistemului de tăiere la motocositori), când nu sunt corect exploatate, reglate sau curățite.

Reparatii efectuate in perioada de garantie.

1		2		3	
Data intrarii		Data intrarii		Data intrarii	
Data iesirii		Data iesirii		Data iesirii	
Tehnician		Tehnician		Tehnician	
Service		Service		Service	
Semnatura si stampila		Semnatura si stampila		Semnatura si stampila	

Mentiunile privind reparatiile efectuate in perioada de garantie se fac pe verso.

